

Vejledning til miljø- og vandløbssager i forbindelse med afvandingsanlæg

BN3-12-2

INTERN GODKENDELSE I BANESTYRELSEN		
	Dato	Underskrift
Samlet	04.07.2003	Otto Bach Ulstrup
Indhold	04.07.2003	Berit Carlson
Fremstilling	04.07.2003	Lene Tursø-Finnich

BN3 Banenorm

Indholdsfortegnelse

1	INDLEDENDE BEMÆRKNINGER	5
2	IKRAFTTRÆDEN	5
3	OVERGANGSBESTEMMELSER	5
4	REFERENCER	6
5	DEFINITIONER	8
6	ANVENDELSESOMRÅDE	13
7	DISPENSATION	13
8	LOVGRUNDLAG	14
8.1	MILJØBESKYTTELSESLOVEN	14
8.2	VANDLØBSLOVEN	15
8.3	ANDEN LOVGIVNING	16
8.4	MYNDIGHEDSFORHOLD OG KLAGEINSTANSER.....	17
8.5	ANDRE RETLIGE FORHOLD UDOVER LOVGIVNINGEN	18
9	MILJØBESKYTTELSESLOVEN	19
9.1	HVAD ER SPILDEVAND?	19
9.2	BEREGNING AF VANDAFSTRØMNING	19
9.2.1	<i>Afløbskoefficienten</i>	19
9.2.2	<i>Årlige vandmængder</i>	20
9.2.3	<i>Maksimal vandafstrømning</i>	22
9.3	AFLEDNING AF SPILDEVAND TIL JORDEN (NEDSIVNING)	22
9.4	UDLEDNING AF SPILDEVAND TIL VANDLØB, SØER ELLER HAVET	23
9.4.1	<i>Olieudskiller</i>	24
9.4.2	<i>Analyser</i>	24
9.5	AFLEDNING AF SPILDEVAND TIL OFFENTLIGT SPILDEVANDSANLÆG.....	25
9.5.1	<i>Afgrænsning af spildevandsanlæg og vandløb</i>	25
9.5.2	<i>Betalingsregler</i>	26
9.5.3	<i>Særlige regler for jernbaner</i>	26
9.6	FORANSTALTNINGER UNDER ANLÆGSARBEJDE.....	27
9.7	SPILDEVAND FRA EKSTERNE LODSEJERE	27
9.8	GRUNDEVANDSSÆNKNINGER.....	28
10	VANDLØBSLOVEN	30
10.1	ER EN BANEGRØFT ET VANDLØB?.....	30
10.2	VEDLIGEHOLDELSE AF BANEGRØFTER	30
10.2.1	<i>Banegrøfter anlagt med særligt formål</i>	30
10.2.2	<i>Banegrøfter, som tillige afleder vand fra tilstødende arealer</i>	31

10.2.3	<i>Banegrøfter, som er en del af et offentligt vandløb</i>	31
10.2.4	<i>Oplægning af grøde, grøftemateriale m.v.</i>	31
10.3	VEDLIGEHOLDELSE AF UNDERFØRINGER FOR GRØFTER OG VANDLØB	33
10.3.1	<i>Underføringer anlagt af hensyn til banen</i>	33
10.3.2	<i>Underføringer som har andre interessenter end Banestyrelsen</i>	33
10.3.3	<i>Underføringer, som udgør en del af et offentligt vandløb</i>	33
10.4	REGULERING AF BANEGRØFTER/VANDLØB	33
10.4.1	<i>Banegrøfter anlagt med særligt formål</i>	34
10.4.2	<i>Banegrøfter, som tillige afleder vand fra tilstødende arealer</i>	34
10.5	ADGANG TIL VEDLIGEHOLDELSE/TILSYN	34
10.6	AFLØB FRA BANEGRØFTER	34
10.6.1	<i>Eksisterende afløb til private åbne eller rørlagte vandløb</i>	35
10.6.2	<i>Eksisterende afløb til åbne eller rørlagte kommunale vandløb</i>	35
10.6.3	<i>Nye afløb fra eksisterende baner</i>	35
10.7	BANEGRØFTER SOM NEDSIVNINGSSANLÆG	35
10.8	ANMODNINGER OM TILSLUTNING AF AFLØB TIL BANEGRØFTER.....	36
10.9	NYANLÆG AF BANER	36
11	EKSEMPLER	38
11.1	GRUNDEVANDSSÆNKNING OG UDLEDNING AF GRUNDEVAND.....	38
11.1.1	<i>Skal der søges om tilladelse til oppumpning af grundvand?</i>	39
11.1.2	<i>Skal der søges om udledningstilladelse?</i>	39
11.1.3	<i>Oprensning af grøft og materialetransport til nedstrøms mølledam</i>	40
11.2	SPILEDEVAND FRA NABOEJENDOM	42
11.2.1	<i>Må naboens spildevand afledes til banegrøften?</i>	42
11.2.2	<i>Kan udledningen stoppes i henhold til miljøbeskyttelsesloven?</i>	43
11.2.3	<i>Hvem skal sikre vedligeholdelse af nedstrøms afløb/dræn?</i>	43
11.3	AFVANDING FRA NABOAREAL	44
11.3.1	<i>Kan kommunen kræve at Banestyrelsen selv løser afvandingsproblemet?</i> ..	44
11.3.2	<i>Er det Banestyrelsens ansvar at sørge for afledning af overfladevandet?</i> ...	45
11.3.3	<i>Hvordan skal udgiften så fordeles, og hvem afgør dette?</i>	45
11.4	VEJBIDRAG	46
11.4.1	<i>Er opkrævningen lovlig?</i>	46
11.5	AFVANDING AF CYKELSTI	47
11.5.1	<i>Hvordan bør Banestyrelsen forholde sig til henvendelsen?</i>	47
11.5.2	<i>Amtets udledningstilladelse</i>	48
12	BILAG	49
12.1	BILAG 1 MILJØBESKYTTelsesLOVEN	49
12.1.1	<i>Beskyttelse af jord og grundvand</i>	50
12.1.2	<i>Indvinding og bortledning af grundvand (vandforsyningsloven)</i>	50
12.1.3	<i>Grundvandssænkning</i>	51
12.1.4	<i>Beskyttelse af overfladevand</i>	52
12.1.5	<i>Spildevandsplanen og betalingsreglerne</i>	55
12.1.6	<i>Tilsyn, håndhævelse og klagemulighed</i>	56
12.2	BILAG 2 VANDLØBSLOVEN	61
12.2.1	<i>Lovens område og definitioner på vandløb</i>	61
12.2.2	<i>Lovens hovedprincipper</i>	62
12.2.3	<i>Lovens indhold</i>	62

12.2.4	Regulativer for offentlige vandløb	66
12.2.5	Regulering m.v. af vandløb	66
12.2.6	Vandløbenes vedligeholdelse	67
12.2.7	Tilsyn og kontrol.....	68
12.2.8	Forskellige bestemmelser (ændring af forhold og vedligehold).....	70
12.2.9	Ekspropriation og erstatning	71
12.2.10	Afgørelser af andre økonomiske spørgsmål	71
12.2.11	Beslutninger i vandløbssager.....	71
12.2.12	Klagemulighed	72
12.3	BILAG 3 ANDEN LOVGIVNING.....	73
12.3.1	Naturbeskyttelsesloven	73
12.3.2	Planloven	73
12.3.3	Anden lovgivning.....	73
12.4	BILAG 4 STANDARDFORMULARER.....	75
12.4.1	Eksempel på erklæring om tilslutning til banegrøft (gæsteprincippet).....	75

Deskriptorer:

afløbssystem	drænvand	regionplan
afvanding	eksterne henvendelser	regulering
afvandingssager	grøfter	sandfang
befæstet areal	kloakering	spildevand
betalingsregler	lodsejere	udledningstilladelse.
bortledning	nedslivning	vandafledningsafgift
broer	nyanlæg	vandløb
diger	overfladevand	vandmiljø
dræn	recipient	vedligeholdelse

1 Indledende bemærkninger

Det er formålet med Banenormen at effektivisere og ensarte sagsbehandlingen, projekteringen og udførelsen af afvandingssager, fordi Banenormen giver et overblik over den omfattende og vanskeligt tilgængelige miljølovgivning indenfor afvandingssager.

De fleste problemstillinger er beskrevet detaljeret, for at sikre den enkelte medarbejders argumentation overfor anden part eller myndighed. For at sikre, at de mest væsentlige regler fremtræder tydeligt i teksten, er enkelte sætninger markeret med understregning. Understregning benyttes, hvor der er tale om regler eller forpligtelser, som er af særlig betydning for Banestyrelsens behandling af sagen.

Banenormen er udarbejdet i henhold til [Banenorm BN1-1-1f "Struktur, udseende og udvikling af Banenormer, Banestyrelsen"], hvori normniveauerne BN1, BN2 og BN3 er defineret.

Udgivet af: Banestyrelsen
Pakhusvej 10
2100 København Ø

2 Ikrafttræden

Banenormen træder i kraft ved udgivelsen i godkendt version.

3 Overgangsbestemmelser

Da Banenormen er vejledende, er der ingen overgangsbestemmelser.

4 Referencer

Nogle steder henviser Banenormen til andre bestemmelser. Enten skrives [bestemmel-
sens navn] eller [nummer]. Betydningen af nummeret kan findes nedenfor.

Hvis der ikke er nævnt andet, gælder sidst udsendte version af det, der refereres til:

- | | | |
|-------|--|------------|
| [0]. | BN1-1-1f "Struktur, udseende og udvikling af banenormer", Bane-
styrelsen. | Normativ |
| [1]. | LBK nr. 632 af 23/06/2001: Bekendtgørelse af lov om vandløb. | Normativ |
| [2]. | LBK nr. 424 af 07/09/1983: Bekendtgørelse om vandløbsregule-
ring m.v. herunder om restaurering af vandløb. | Normativ |
| [3]. | LBK nr. 753 af 25/08/2001: Bekendtgørelse af lov om miljøbeskyt-
telse. | Normativ |
| [4]. | BEK nr. 501 af 21/06/1999: Bekendtgørelse om spildevandstill-
delser m.v. efter miljøbeskyttelseslovens kapitel 3 og 4. | Normativ |
| [5]. | LBK nr. 716 af 23/06/2001: Bekendtgørelse af lov om betalings-
regler for spildevandsanlæg m.v. | Normativ |
| [6]. | LBK nr. 130 af 26/02/1999: Bekendtgørelse om lov om vandforsy-
ning m.v. | Normativ |
| [7]. | LBK nr. 967 af 08/11/2001: Bekendtgørelse af lov om jernbane-
virksomhed m.v. | Normativ |
| [8]. | VEJ nr. 5/1999: Vejledning til bekendtgørelse om spildevandstill-
delser m.v. | Informativ |
| [9]. | VEJ nr. 3/2001: Betalingsregler for spildevandsanlæg. | Informativ |
| [10]. | LBK nr. 85 af 04/02/2002: Bekendtgørelse af lov om naturbeskyt-
telse. | Normativ |
| [11]. | VEJ nr. 14012 af 01/10/1992: Håndhævelse af miljøbeskyttelses-
loven. | Informativ |
| [12]. | CIR nr. 64 af 28/02/1980: Cirkulære om vandindvinding og vand-
forsyning. | Informativ |
| [13]. | VEJ nr. 5/1999: Vejledning til bekendtgørelse om spildevandstill-
delser m.v. efter miljøbeskyttelseslovens kapitel 3 og 4. | Informativ |

-
- | | | |
|-------|--|------------|
| [14]. | CIR nr. 21 af 26/02/1985: Cirkulære om vandløbsloven. | Informativ |
| [15]. | BEK nr. 921 af 08/10/1996: Bekendtgørelse om kvalitetskrav for vandområder og krav til udledning af visse farlige stoffer til vandløb, søer eller havet. | Normativ |
| [16]. | DS 432, Norm for afløbsinstallationer, Dansk standard, 1994 | Normativ |
| [17]. | Afløbsteknik, Jens Jørgen Linde m.fl., Polyteknisk forlag, 2002 | Informativ |
| [18]. | Regional variation af ekstremregn i Danmark, skrift nr. 26, IDA 1999 | Informativ |
| [19]. | Danish meteorological institute, technical report 97-8, Observed precipitation in Denmark, 1961-90. | Informativ |
| [20]. | LOV nr. 370 af 02/06/1999: Lov om forurennet jord | Normativ |
| [21]. | Undersøgelse af topjord ved sporarealer mellem km 132,5 og 219,4, Banestyrelsen, januar 2000, samt supplerende undersøgelse mellem km 132,5 og 151,2 af juni 2000 (Rapport udarbejdet af Rambøll, Fredericia). | Informativ |
| [22]. | BEK nr. 49 af 15/02/1985 om klassifikation og registrering af vandløb og om regulativer for offentlige vandløb. | Normativ |
| [23]. | LBK nr. 671 af 19/08/1999 om offentlige veje. | Normativ |

5 Definitioner

Afløbskoefficient	Koefficient, som definerer hvor stor en del af et areal, som bidrager til vandafstrømningen.
Afløbssystem	Samlet betegnelse for ledninger, brønde, pumpestationer, bassiner og bygværker, hvori der transporteres spildevand, herunder tag- og overfladevand.
Afvandingssager	Samlebetegnelse for alle typer administrative sager, der omhandler afvanding af arealer.
Akvatisk miljø	Andet ord for vandmiljø, men her tænkes specielt på biologi.
Amtsvandløb	Offentligt vandløb, hvor amtet er myndighed.
Artesisk grundvandsmagasin	Spændt magasin, hvor trykniveau er højere end terrænkote.
Ballast	Betegnelse for den del af et tværprofil, som svellerne er placeret i. Ballasten består af skærver eller grus.
Befæstet areal	Areal med overfladebelægning, som nedsætter permeabiliteten (vandgennemtrængningen). F.eks. asfalt, brosten, græsarmeringssten, fliser, tagareal etc.).
Bortledning	Anvendes i Lov om vandforsyning i forbindelse med grundvandsindvinding. Med bortledning forstås bortledning af grundvand fra det oprindelige grundvandsmagasin.
Bundfældningstank	Beholder (septictank, trix-tank m.fl.), hvor spildevandet renses ved bundfældning, og flydestoffer (fedt og let organisk materiale) tilbageholdes. I beholderen foregår en iltfri nedbrydning af slammet. Nedbrydningen foregår langsomt, og det afledte spildevand er ikke rent. Tanken skal regelmæssigt tømmes for bundslam og flydeslam.
Dige	Jordvold anlagt med det formål at forhindre oversvømmelse af arealer.
Drosselledning	Ledning anlagt med det formål at neddrosle (begrænse) vandføringen.

Drænvand	Vand (både grundvand og regnvand) fra drænledninger lagt med det formål at afvande arealer.
Forpligtelsesprotokol	Banestyrelsens interne tingbog, som indeholder tilladelser og kendelser. F.eks. naboejendommens rettigheder og forpligtelser i forhold til Banestyrelsen arealer og grøfter.
Forsinkelsesbassin	Bassinanlæg til opsamling af tag- og overfladevand. Forsinkelsesbassinet opmagasinerer tag- og overfladevand under regn, så recipient eller afløbssystem ikke overbelastes.
Forureningsgrad	Det biologisk nedbrydelige organiske stof fra spildevand forurener vandløbene. Til bedømmelse af, i hvilken grad et vandløb er forurenet, anvendes en skala I-IV med følgende betydninger: Forureningsgrad I: Praktisk taget uforurenet Forureningsgrad II: Ret svagt forurenet Forureningsgrad III: Ret stærkt forurenet Forureningsgrad IV: Overordentligt kraftigt forurenet.
Fælleskloakering	Kloaksystemet bortleder både spildevand fra beboelse og industri, samt tag- og overfladevand i samme ledningssystem (ét strenget afløbssystem).
Gentagelsesperiode	Periode mellem to hændelser (statistik).
Gravitationsledning	Rørledning, som er anlagt med fald i vandstrømmens retning. Vandet løber på grund af tyngdekraften.
Grundvandssænkning	Sænkning af grundvand ved oppumpning eller gravitation.
Grøft	Mindre vandløb.
Hovedspor	Det eller de spor, der forbinder to nabostationer.
Husspildevand	Spildevand fra husholdningen, dvs. ikke tagvand eller andet overfladevand.
Høl	En dyb strækning i et vandløb, hvor vandhastigheden er ringe. Skjulested for store ørreder og andre fisk.
Indvande	Betegnelse for vandområde, som er delvist omsluttet af land.
Initialfortynding	Betegnelsen anvendes ofte i udledningstilladelser, hvor der stilles krav om stofkoncentrationen i vandløb efter initialfortynding. Initialfortyndingen er den opblanding af det udledte vand, der sker i vandløbet. Initialfortyndingen ophører, når stoffet er fuldt opblandet (f.eks. 100 – 200 m nedstrøms udløb). I praksis sættes den

	udledte vandføring i forhold til medianminimumsvandføringen i vandløbet. Af dette forhold beregnes stofkoncentrationen efter fuld opblanding.
Kloakeringsformer	Samlebetegnelse for de forskellige typer kloakering: Fælleskloak, separatkloak, spildevandskloak.
Kloakopland	Afgrænset kloakeret eller planlagt kloakeret område defineret i den kommunale spildevandplan, hvorfra spildevandet afledes til renseanlæg.
Kommunevandløb	Offentligt vandløb, hvor kommunen er myndighed.
Målsætning	I amtets regionplan er angivet, hvilken målsætning (kvalitetskrav) de enkelte vandløb/recipienter skal opfylde.
Nedsivning	Afledning af spildevand til jorden, hvor spildevandet, inden nedsivning til grundvandet, renses i de forskellige jordlag.
Overløbsbygværk	Bygværk eller specialbrønd i forbindelse med kloakledninger i fællessystemer. Når belastningen ved stærke regnskyl overstiger ledningernes vandføringskapacitet, ledes noget af spildevandet i overløbsbygværket direkte til recipienten. Spildevandet, der bortledes, er spædet op (fortyndet), men ikke renses.
PE	Personækvivalent. Forureningsmængden svarende til, hvad en person bidrager med pr. døgn.
Planum	Overkant af underballast.
Recipient	Modtager af spildevand (vandløb/sø/hav).
Recipientkvalitetsmålsætninger for vandløb	A: Særlig naturvidenskabeligt interesseområde B0: Vandløb, der skal rumme et varieret dyre- og planteliv, men som ikke er egnet som levested for fisk. B1: Gyde- og yngelopvækstområde for laksefisk B2: Laksefiskevand B3: Karpefiskevand C: Vandløb, der alene skal anvendes til afledning af vand D: Vandløb påvirket af okker
Reduceret areal	Beregningsmæssig størrelse, der angiver det areal, som bidrager til vandafstrømning under regn (del af total areal).
Regionplan	Plan for arealanvendelse og miljøforhold i amtet. Indeholder bl.a. en plan for søer, vandløb og kystområders benyttelse, specielt m.h.t. tilledning af spildevand. Indeholder bl.a. målsætninger for de enkelte recipienter (vandområder).

Regnvandsbassin	Anlæg i forbindelse med regnvandsledning/bortledning af regnvand fra befæstede områder. Regnvandsbassinet opmagasinerer regnvand under kraftig regn, og afgiver langsomt regnvandet til en afløbsledning med forbindelse til en recipient.
Regulativ	Regulativer for vandløb indeholder bestemmelser om skikkelse, vandføringsevne, vedligeholdelse, sejladsrettigheder, restaureringer og friholdelse af arealer langs vandløb.
Regulering	Ændring af vandløbsforløb eller vandløbsprofil.
Sandfang	Anlæg der bundfælder sand (normalt mindre bassin eller brønd, hvor vandhastigheden er lav).
Separatkloakering	Afløbssystem med 2 ledningssystemer. Spildevand fra industri og husholdning afledes i den ene ledning, tag- og overfladevand i den anden.
Septiktank	Gammel betegnelse for bundfældningstank (se bundfældningstank).
Spildevand	Fællesbetegnelse for alt vand der afledes fra beboelse, virksomheder og befæstede arealer (og tage), herunder drænvand fra omfangsdræn fra kloakerede bygninger og regnvand.
Spildevandsanlæg	Alle anlæg til transport og/eller behandling af spildevand.
Spildevandskloakering	Kloakeringsform, hvor overfladevand ikke tilledes offentlig kloak.
Stryg	Lavvandet strækning i vandløb med gruset/stenet bund og stor vandhastighed. Anvendes til gydeområde for laksefisk.
Tag- og overfladevand	Regnvand fra tagareal og helt eller delvist befæstede arealer, herunder jernbaner (men kun hvis vandet ikke indeholder andre stoffer end der normalt forekommer).
Tilslutningsbidrag	Økonomisk bidrag til kloakforsyningen ved tilslutning.
Trix-anlæg	Gammel betegnelse (henviser til et fabrikat) for en bundfældningstank (se bundfældningstank).
Trykledning	Ledningsstrækning efter pumpestation, hvori vandet føres under tryk.
Udledningstilladelse	Tilladelse til udledning af spildevand til vandløb, søer eller havet.
Underballast	Betegnelse for den del af et tværprofil, som ligger umiddelbart under ballastlaget. Underballasten består typisk af grus.

Vandafledningafgift	Punktafgift på spildevand (skat).
Vandafledningsbidrag	Forbrugsbetaling til kloakforsyning, der afregnes pr. m ³ med mulighed for et fast årligt bidrag (kun for spildevand, da tag- og overfladevand er undtaget).
Vandbremse	Hydraulisk enhed som neddrøler vandføring til næsten konstant vandføring.
Vandløb	<p>For vandløbssager jf. vandløbsloven gælder følgende definition: Grøfter, kanaler, rørledninger, dræn, damme, søer og andre lignende indvande, hvis tilstedeværelse og vedligeholdelse flere end en enkelt har interesse i.</p> <p>For spildevandssager jf. miljøbeskyttelsesloven gælder følgende definition: Grøfter, kanaler, rørledninger, dræn og andre lignende indvande, som ikke er optaget som spildevandsanlæg i den kommunale spildevandsplan (eller anden kendelse).</p>
Vejbidrag	Årligt vejbidrag (vandafledningsbidrag) for statsveje og amtskommunale veje, hvor overfladevand tilledes offentligt spildevandsanlæg.

6 Anvendelsesområde

Banenormen bør anvendes ved sagsbehandling, projektering og udførelse af afvandings-sager. Det er dog ikke et krav.

7 Dispensation

Da Banenormen er vejledende, skal der ikke søges dispensation til fravigelse. Men naturligvis må fravigelsen ikke medføre overtrædelser af love og bekendtgørelser.

8 Lovgrundlag

Behandlingen af vandløbs- og spildevandssager dækkes i hovedtræk af vandløbsloven og miljøbeskyttelsesloven. Herunder redegøres kort for lovenes indhold, for mere detaljerede beskrivelser af lovgivningen henvises til bilag 1 (miljøbeskyttelsesloven) og bilag 2 (vandløbsloven).

For yderligere lovinformation henvises til retsinformations hjemmeside: www.retsinfo.dk. Retsinformation er statens juridiske on-line informationssystem, som giver gratis adgang til love, bekendtgørelser og cirkulærer m.v. og til Folketingets dokumenter. I Folketingets bøger indlægges lovforslag, beslutningsforslag, betænkninger og beretninger samt Folketingets forhandlinger i fuld tekst. Disse oplysninger kan bruges, når man skal vurdere fortolkningen af de enkelte bestemmelser indhold.

8.1 Miljøbeskyttelsesloven

Miljøbeskyttelsesloven er en hovedlov, som på adskillige områder er udbygget med underliggende bekendtgørelser og vejledninger, hvor miljøministeren fastsætter nærmere regler og beskriver den administrative fortolkning af loven.

Loven har en bred formålsparagraf som angiver, at loven skal medvirke til at værne om natur og miljø, så samfundsudviklingen kan ske på et bæredygtigt grundlag i respekt for mennesker, dyr og planter. Loven omfatter således al virksomhed, der kan være til skade for miljø og sundhed, eller kan medføre forurening af luft, vand, jord og undergrund, herunder rystelser, støj, transport og transportmidler.

For så vidt angår Banestyrelsens aktiviteter indenfor vandmiljø, er lovområdet i det væsentligste beskrevet i lovens kapitel 3 og 4.

Kapitel 3 omfatter beskyttelsen af jord og grundvand, og blandt de emner, som har indflydelse på Banestyrelsens aktiviteter, skal følgende fremhæves:

§ 19. Stoffer, produkter og materialer, der kan forurene grundvand, jord og undergrund, må ikke uden tilladelse nedgraves i jorden, udledes eller oplægges på jorden eller afledes til undergrunden.

§ 21. Ejere og brugere af fast ejendom skal straks underrette tilsynsmyndigheden, hvis de forårsager eller konstaterer forurening af ejendommens jord eller undergrund.

Kapitel 4 omfatter beskyttelsen af overfladevand. De væsentligste områder er reglerne om, at man ikke uden tilladelse må udlede stoffer (spildevand) til vandløb, søer eller havet, samt reglerne for tilslutningsretten og -pligten indenfor kommunalt kloakopland.

§ 27. Stoffer, der kan forurene vandet, må ikke tilføres vandløb, søer eller havet, ligesom sådanne stoffer ikke må oplægges således, at der er fare for, at vandet forurenes. Der kan dog efter § 28 gives tilladelse til, at spildevand tilføres vandløb, søer eller havet.

§ 28. Amtsrådet giver tilladelse til, at spildevand tilføres vandløb, søer eller havet, jf. dog stk. 2..

Stk. 2. Kommunalbestyrelsen giver tilladelse i henhold til stk. 1 til udledning af spildevand fra anlæg med en kapacitet på 30 personækvivalenter eller derunder.

Stk. 3. Kommunalbestyrelsen giver tilladelse til tilslutning af spildevand til offentlige spildevandsanlæg samt dertil hørende udløbsledninger under overholdelse af amtsrådets tilladelse efter stk. 1.

Miljøbeskyttelseslovens kapitel 3 og 4 er meget overordnede, set i forhold til Banestyrelsens aktiviteter, så de væsentlige lovmæssige forhold for Banestyrelsens aktiviteter skal findes i underliggende bekendtgørelser, her tænkes specielt på spildevandsbekendtgørelsen, bekendtgørelse om lov om betalingsregler for spildevandsanlæg mv. samt tilhørende vejledninger.

Forhold der vedrører tilsynsmyndighed, klagefrister og ankemuligheder fremgår dog af miljøbeskyttelsesloven.

8.2 Vandløbsloven

Vandløbsloven er beskrevet detaljeret i bilag 2. Herunder gennemgås lovområdet kort, hvorefter der gennemgås en række problemstillinger, som hyppigt forekommer i relation til Banestyrelsens administrationsområde.

Det bemærkes, at det er Skov- og Naturstyrelsen der administrerer vandløbsloven.

Loven omfatter alle ferskvandsområder som grøfter, kanaler, rørledninger og dræn samt søer, damme og andre lignende indvande. Loven omfatter desuden diger, sluser, broer og andre anlæg i og ved vandløb.

Ved lovens administration lægges der vægt på, at vandløb kan benyttes til afledning af vand, navnlig overfladevand, spildevand og drænvand, under hensyntagen til de miljømæssige krav til vandløbskvaliteten, som er fastlagt for vandløbet.

For Banestyrelsen indeholder loven følgende tre væsentlige kapitler:

Kapitel 2: Om vandløbs almindelige benyttelse m.v.

Kapitel 6: Regulering m.v. af vandløb og anlæg af nye vandløb

Kapitel 7: Vandløbenes vedligeholdelse.

Ifølge vandløbslovens kapitel 2 må bredejerne aflede overfladevand til vandløb på egen grund. For banegrøfter gælder, at de som hovedregel er anlagt til særligt formål, dvs. afvanding/afdræning af banearealet. Det kræver Banestyrelsens tilladelse at lede vand fra andre ejendomme til banen og dens grøfter, men dette fritager ikke for pligten til at modtage vand, som naturligt afvander til banegrøften.

Banestyrelsen kan være pligtig til at bidrage til vandløbsvedligeholdelse nedstrøms banens arealer, hvis banens afløbsvand medfører øgede omkostninger til vedligeholdelsen af disse vandløb.

Vandløbslovens kapitel 6 fastsætter mere restriktive bestemmelser for vandløb, der ligger i skel eller krydser to eller flere ejendomme, dvs. at vedligeholdelsen skal svare til sit navn dvs. "vedligehold", og går man videre end anført, forudsætter det en regulerings sag.

Tilsvarende forudsætter etablering af nye vandløb tilladelse, ligesom en bredejer ikke ved privat aftale kan give Banestyrelsen tilladelse til at afvande gennem sin grund uden vandløbsmyndighedens godkendelse.

I forbindelse med en regulering har enhver, der lider tab, ret til erstatning. Udgiften til reguleringen, herunder erstatning, skal afholdes af grundejerne efter den nytte, som reguleringen har for den enkelte lodsejer.

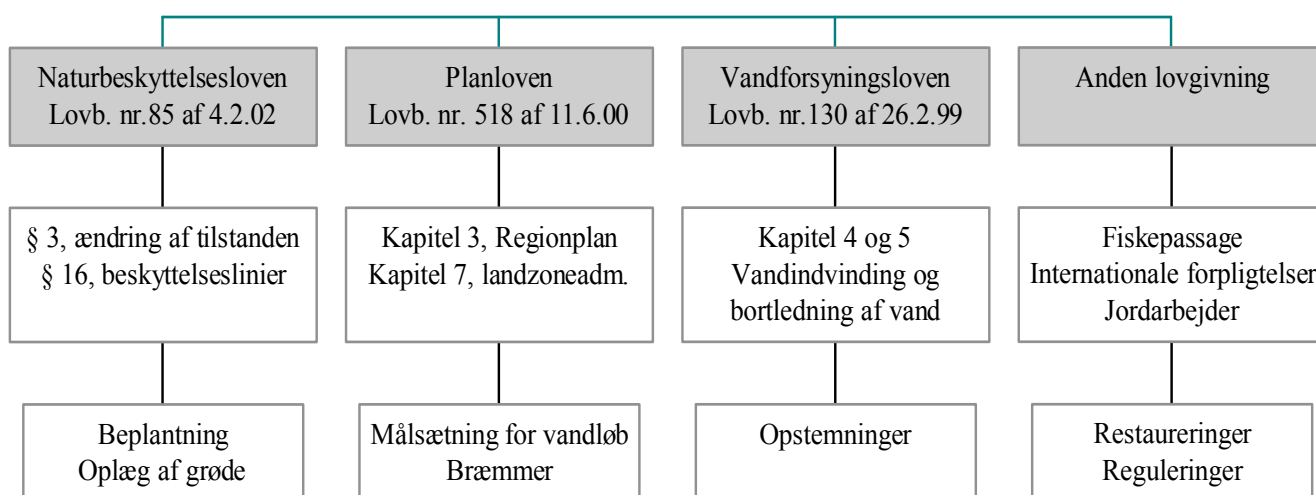
Det fremgår af vandløbslovens kapitel 7, at vandløb skal vedligeholdes således, at det enkelte vandløbs skikkelse eller vandføringsevne ikke ændres. For offentlige vandløb vil vedligeholdelsen fremgå af regulativet, mens vedligeholdelsen for private vandløb normalt omfatter fjernelse af grøde og slam m.v., der er til væsentlig hinder for vandets frie løb.

Vedligeholdelse af offentlige vandløb påhviler amt eller kommune, og bestemmelserne om vedligeholdelse kan påklages i forbindelse med vedtagelse af regulativet.

Vedligeholdelsen af private vandløb påhviler bredejerne. Kan der ikke opnås enighed om vedligeholdelsens udførelse, herunder udgiftsfordelingen, kan dette indbringes for vandløbsmyndigheden.

8.3 Anden lovgivning

Banestyrelsens aktiviteter indenfor vand- og miljøområdet kan i enkelte tilfælde være reguleret af anden lovgivning, f.eks. naturbeskyttelsesloven, planloven eller vandforsyningsloven. Figur 8.1 viser en oversigt over disse lovområder med angivelse af de bestemmelser, som kan have betydning. I bilag 3 findes en beskrivelse af de anførte love.



Det skal yderligere bemærkes, at i september 2000 vedtog EU et nyt direktiv (2000/60/EF), der fastlægger rammerne for den fremtidige beskyttelse af vand i EU-

landene. Direktivet kaldes i daglig tale for Vandrammedirektivet og er endnu ikke indarbejdet i dansk lovgivning. Direktivets bestemmelser om vandområdedistrikter, miljømål, indsatsprogrammer og overvågning vil få væsentlig betydning for den fremtidige forvaltning af vandmiljøet i Danmark.

Direktivet udgør EU's overordnede ramme for beskyttelsen af vandløb og søer, kystvande og grundvand. Direktivet er et minimumsdirektiv hvilket vil sige, at EU-landene i deres nationale lovgivninger frit kan fastsætte strengere krav til vandmiljøet end direktivet kræver. Inden den 22. december 2003 skal direktivet være indarbejdet i den nationale lovgivning.

Dette vil give anledning til en fornyelse af den måde, der anvendes til fastsættelse af miljømål for vandområder. Direktivet opererer med fem kvalitetsklasser for overfladevand (høj, god, moderat, ringe og dårlig tilstand) og to kvalitetsklasser for grundvand (god og dårlig tilstand). Minimumskravet for både overfladevand og grundvand er, at der skal opnås god tilstand. Direktivet følger i øvrigt samme principper som [15], som er nærmere beskrevet i afsnit 9.4 og 12.1.4. Når det nye system er endeligt udarbejdet, vil der for de enkelte vandområder kunne fastsættes præcise krav til miljøtilstanden i form af kvalitetskriterier (talværdier) for alle relevante kvalitetselementer, det være sig biologiske, fysiske og/eller fysisk/kemiske elementer (læs mere på: www.mst.dk).

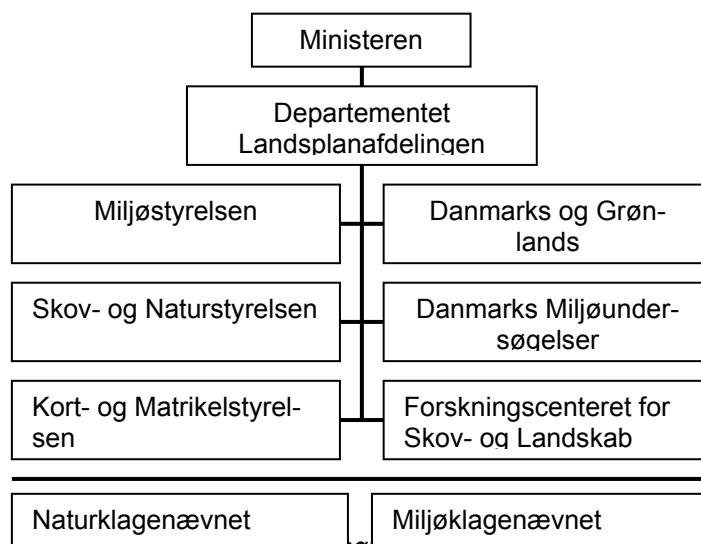
8.4 Myndighedsforhold og klageinstanser

Miljøstyrelsen administrerer lovgivningen om miljøbeskyttelse, mens Skov- og Naturstyrelsen administrerer lovgivningen om vandløb. Nedenstående figur viser et organisationsdiagram for Miljøministeriet med de 3 styrelser til venstre for ministeriet og de 3 sektorforskningsinstitutioner (til højre). De tilhørende klagenævn er vist nederst.

Naturklagenævnet er overordnet myndighed i fredningssager og uafhængig klageinstans for afgørelser efter en række love, herunder planloven og naturbeskyttelsesloven.

Miljøklagenævnet er øverste klageinstans for en række afgørelser truffet i medfør af miljøbeskyttelsesloven, men nævnet behandler kun større og principielle afgørelser.

For vandløbssager gælder, at Skov- og Naturstyrelsen er klageinstans for tekniske afgørelser truffet af vandløbsmyndigheden, mens taksationskommissionen er klageinstans for økonomiske afgørelser truffet af vandløbsmyndigheden (taksationskommissionen hører under Justitsministeriet).



Både miljøbeskyttelsesloven og vandløbsloven forvaltes i det daglige af kommunerne og amterne. For så vidt gælder spildevandssager er det primært størrelsen af den aktuelle udledning, som afgør, om det er kommunen eller amtet, der behandler sagen.

Myndighedernes hovedopgaver i administrationen af lovgivningen om miljøbeskyttelse i relation til vandmiljøet er:

- At føre tilsyn med vandløb og søers forureningstilstand.
- At føre tilsyn med spildevandsudledninger.
- At behandle ansøgninger om udledningstilladelse efter spildevandsbekendtgørelsen.

Med hensyn til sager efter vandløbsloven er det vandløbets klasse, som afgør hvem der skal behandle sagen, jf. afsnit 12.2.3.

Myndighedernes vigtigste opgaver i administrationen af lovgivningen om vandløb omfatter:

- At udarbejde regulativer for offentlige vandløb.
- At føre tilsyn med offentlige vandløbs vedligeholdelse, således at vandføringsevnen opretholdes.
- At behandle sager som er indbragt af grundejere eller andre interessenter i vandløb om (manglende) vedligeholdelse af private vandløb.
- At føre et systematisk tilsyn med såvel offentlige vandløb som private vandløb, hvor vedligeholdelsen kontrolleres. Samtidig vurderes, om der er behov for meddelelse af påbud.
- At sikre, at ulovlige forhold bringes til ophør, herunder forhold der er i strid med anden lovgivning.

8.5 Andre retlige forhold udover lovgivningen

Udover lovgivningen er det også vigtigt at undersøge, om der er andre retlige forhold, som kan være væsentlige at have viden om i forbindelse med sagsbehandlingen.

Banestyrelsen eller det daværende DSB kan have givet naboerne til jernbanen en tilladelse til f.eks. afledning af spildevand til grøfterne, lavet aftaler om pumpning af vand, eller givet tilladelse til at udlede vand fra tagrender til grøfterne mv. Desuden er det væsentligt at være opmærksom på kendelser fra f.eks. landvæsenskommissioner. I medfør af disse kendelser kan Banestyrelsen være blevet forpligtiget til at opretholde en specifik situation eller være blevet forpligtiget til at foretage noget vedligeholdelse.

Disse forskellige tilladelser og kendelser kan i en vis udstrækning findes i forpligtelsesprotokollen, som er Banestyrelsens egen tingbog. Forpligtelsesprotokollen er dog ikke fuldstændig, og mange tilladelser og kendelser kan være svære at stedfæste geografisk, idet de f.eks. kan være angivet med en gammel kilometer eller med en anlægsstationering. For at opnå viden om historiske forhold, som stadigvæk kan have en retlig betydning, kan gamle stationsplaner og længdeprofiler, samt i visse situationer ejendomskortene, også indeholde oplysninger.

9 Miljøbeskyttelsesloven

Herunder belyses konkrete spørgsmål og problemstillinger, som har relation til Banestyrelsens behandling af vandmiljøsager og som administreres med udgangspunkt i miljøbeskyttelsesloven. En detaljeret gennemgang af lovgivningen fremgår af bilag 1 i afsnit 12.1.

9.1 Hvad er spildevand?

I miljøbeskyttelsesloven er angivet, at der ved spildevand forstås alt vand, der afledes fra beboelse, virksomheder, øvrig bebyggelse samt overfladevand fra befæstede arealer.

Spildevand inddeles normalt i de to hovedkategorier husspildevand og overfladevand, som ofte underinddeles yderligere under specialbetegnelser. Nedenstående tabel indeholder en oversigt over inddelinger og øvrige betegnelser som ofte anvendes.

Figur 9.1-1: Inddeling af spildevand efter type

Husspildevand	Overfladevand		Øvrige betegnelser
Kan yderligere inddeles i gråt (køkken og vask) og sort spildevand (toilet).	Må ikke indeholde andre stoffer, end hvad der normalt tilføres regnvand ved afstrømningen.		- Processpildevand - Filterskyllevand - Afværgevand - og andet som kan sidestilles med spildevand.
	Regnvand fra tagarealer (tagvand)	Regnafstrømning fra helt eller delvist befæstede arealer, herunder veje og jernbaner.	

Det bemærkes, at drænvand ikke er defineret som spildevand. Vand fra omfangsdræn fra kloakerede bygninger betragtes dog almindeligvis som spildevand.

Da drænvand ikke er omfattet af definitionen af spildevand, skal dette reguleres efter vandløbslovens regler.

9.2 Beregning af vandafstrømning

Overfladeafstrømning af regnvand beregnes ud fra, hvor stor en del af det samlede oplandsareal som bidrager til afstrømningen af overfladevand. Det afgørende herfor er arealets overflade (befæstelse).

9.2.1 Afløbskoefficienten

Ved beregning af afstrømningen tages udgangspunkt i typiske afløbskoefficienter for forskellige overfladetyper, som kan findes i faglitteraturen. I tabellen nedenfor er anført de anbefalede størrelser fra [16].

Figur 9.2.1-1: Afløbskoefficienter for udvalgte overfladebelægninger fra [16]

Overflade	Afløbskoefficient, ϕ
Tagflade og tæt belægning	1,0
Belægning med grus- eller græsfulger	0,8
Grusbelægning	0,6
Havearealer og arealer uden belægning	0,1

Nedenstående skema indeholder anbefalede afløbskoefficienter for de forskellige arealtyper, opdelt efter fri banestrækninger og stationsanlæg, baseret på [16] og gængs praksis i Banestyrelsen. Hvis den aktuelle arealtype afviger markant fra den angivne normale opbygning, kan afløbskoefficienten justeres i forhold til dette. På jord med stor nedslivnings- evne kan således skønnes en mindre afløbskoefficient.

Figur 9.2.1-2: Afløbskoefficienter for hovedspor- og stationsanlæg (ved normal opbygning).

Område	Arealtype	Normal opbygning	ϕ
Fri bane- strækning (hovedspor)	Sporareal	Sporarealet er anlagt med ballast- skærver og underballast af stabilt grus med fald mod planumskant.	0,6
	Baneskråning	Græsbevoksning fra skråningstop til skråningsfod	0,2
Stations- anlæg	Sporareal	Sporarealet er anlagt med ballast- skærver og underballast af stabilt grus med fald mod dræn.	0,6
	Perron, bygninger etc.	Asfalt, beton, tagarealer, fliser	1,0

Arealets udstrækning bør opmåles på kort. Hvis ikke sporarealets tværsnit kendes nøjere, kan for en overslagsmæssig beregning af eksisterende anlæg på fri strækning regnes med 4,25 m mellem sporene og 3,0 m fra yderste spormidte til planumskant.

Det reducerede areal som bidrager til afstrømningen af regnvand fås som følger, jf. [17]:

$$F = \phi \cdot A$$

Hvor: F = det reducerede areal (red. ha.)
 ϕ = afløbskoefficient
 A = det fysiske oplandsareal (ha)

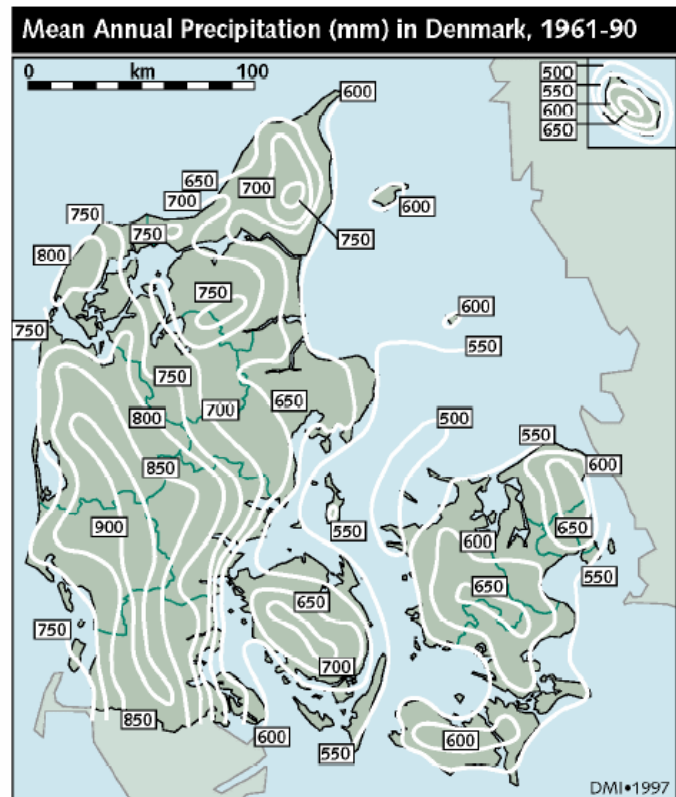
9.2.2 Årlige vandmængder

Den årlige afstrømningsmængde beregnes som det reducerede areal gange den årlige regndybde fratrukket initialtabet. Initialtabet dækker over den regndybde, som erfaringsmæssigt skal falde, inden afstrømning opstår (initialtabet optages ved befugtning eller i lavningsmagasiner). Initialtabet udgør 0,6 mm pr. regnhændelse.

Årsnedbøren varierer regionalt fra ca. 500 mm til 900 mm. Beregningen af den årligt udledte vandmængde kan derfor med fordel justeres efter dette.

Figur 9.2.2-1 viser årsmiddelnedbørens fordeling i Danmark baseret på nedbørsnormaler fra perioden 1961-1990 [18].

Bemærk, at figuren illustrerer den regionale variation i den samlede årsnedbør (R) i millimeter uden reduktion for initialtabet R_0 på 0,6 millimeter pr. regnhændelse.



Figur 9.2.2-1: Årsmiddelnedbør /19/

En nøjagtig korrektion for initialtabet kræver kendskab til antallet af årlige regnhændelser på den aktuelle lokalitet (på baggrund af DMI-målinger). Ofte beregnes den årlige vandmængde i forbindelse med ansøgning om udledningstilladelse. Til dette formål anbefales en simpel korrektion for initialtabet beregnet som 0,8 gange nedbørsmængden. jf. nedenstående formel.

Den korrigerede regndybde (regndybden korrigeret for initialtabet ($R - R_0$)) kan estimeres til $R \cdot 0,8$, hvoraf den årlige vandmængde fås som angivet efter [17].

$$V_{\text{år}} = \varphi \cdot A \cdot (R \cdot 0,8) \cdot 10$$

Hvor:

- $V_{\text{år}}$ = årlig udledning (m^3)
- φ = afløbskoefficient
- A = det fysiske oplandsareal (ha)
- R = årsmiddelnedbør (mm)

9.2.3 Maksimal vandafstrømning

Der kan normalt benyttes en dimensionsgivende regnintensitet (i) på 110 l/s pr. ha, men på kritiske lokaliteter bør anvendes 140 l/s pr. ha. Kritiske lokaliteter er områder, hvor oversvømmelse medfører risiko for skader på bygninger, inventar eller lignende.

De anførte regnintensiteter svarer til landsregnrækkens regnskyl med en varighed på 10 minutter, hvor 110 l/s pr. ha svarer til en 1-års hændelse og 140 l/s pr. ha til en 2-års hændelse.

Den maksimale vandafstrømning (eller maksimalvandføringen) q_r beregnes som angivet efter [17]:

$$q_r = i \cdot \varphi \cdot A$$

Hvor q_r = maksimal vandafstrømning (l/s)
 i = dimensionsgivende regnintensitet (l/s/ha)
 φ = afløbskoefficient
 A = det fysiske oplandsareal (ha)

Det skal bemærkes, at der ved lange rørlagte strækninger (med afstrømningstider over 10 minutter) med fordel kan tages hensyn til afstrømningstiden ved beregning af den maksimale regnafstrømning, da lange afstrømningstider nedsætter den maksimale afstrømning ved udløbet væsentligt. Beregningerne er relativt avancerede og bør udføres af rådgiver, alternativt kan oplysninger om beregningsmetoder findes i faglitteraturen [17].

9.3 Afledning af spildevand til jorden (nedsivning)

Hvor afledningen af spildevand sker til jordoverfladen eller anlæg med det formål at nedsive spildevandet, skal der søges om tilladelse til dette i henhold til miljøbeskyttelseslovens § 19.

Ved meddelelse af tilladelse til afledning på jordoverfladen skal der foretages en konkret vurdering af, om det er miljø- og sundhedsmæssigt forsvarligt i hvert enkelt tilfælde.

Nedsivningen må ikke være i modstrid med øvrige planer for områder, og der kan gives tilladelse efter spildevandsbekendtgørelsens §30, når følgende betingelser er opfyldt:

- 1) de hydrogeologiske forhold sandsynliggør, at nedsivning kan ske uden risiko for forurening af vandindvindingsanlæg.
- 2) nedsivningen ikke vil medføre forurening af grundvandsressourcer
- 3) nedsivningen ikke er til hinder for, at de i regionplanen fastlagte målsætninger for kvaliteten af vandløb, søer og havet kan opfyldes.

Spildevandsbekendtgørelsens § 30 kan anvendes både på overfladevand og andet spildevand, men det er ikke sandsynligt, at der gives tilladelse til nedsivning af andet end overfladevand.

Af hensyn til den generelle grundvandsbeskyttelse, bør nedsivning af overfladevand fra Banestyrelsens arealer i øvrigt kun komme på tale, hvor der ikke er anden mulighed for afledning af overfladevand, og det skal samtidig sikres, at der er tilstrækkelig areal og egnede jordbundsforhold (nedsivningskapacitet) til dette.

Det er altid amtet, der meddeler tilladelse til nedsivning af overfladevand fra jernbaner (og andet spildevand), men ansøgningen indsendes til kommunen, som videresender denne til amtet med eventuelle bemærkninger.

Amtets afgørelse kan altid påklages til Miljøstyrelsen, når der er tale om vand fra jernbaner.

9.4 Udledning af spildevand til vandløb, søer eller havet

Ifølge miljøbeskyttelseslovens § 27 må stoffer, der kan forurene vandet, ikke tilføres vandløb, søer eller havet.

Der kan dog meddeles tilladelse til udledning af spildevand med hjemmel i miljøbeskyttelseslovens § 28, og tilladelsen gives af kommunen eller amtet afhængig af udledningens størrelse.

Der skal således søges om tilladelse til udledning af spildevand uanset udledningens størrelse. Med spildevand forstås vandtyper, som er defineret i figur 9.1-1 og dermed ikke drænvand (bortset fra drænvand fra bygningers omfangsdræn).

Kommunen meddeler tilladelsen for husstande og virksomheder, der har en kapacitet på 30 PE (personequivallenter) eller derunder. For større anlæg er det amtet, der er tilladelsesmyndighed.

Hvis der er tale om overfladevand fra jernbaner, eller overfladevand fra befæstede arealer, der anvendes til parkering af mere end 20 biler, er amtet altid myndighed.

Ansøgning om tilladelse til udledning sendes i princippet altid til kommunalbestyrelsen. Hvis kompetencen ikke ligger hos kommunen, videresendes ansøgningen til amtet. Det kan dog på forhånd aftales med kommune/amt, at ansøgningen fremsendes direkte til amtet, såfremt sagsbehandlingen skal fremskyndes.

En ansøgning om udledningstilladelse bør som minimum indeholde følgende oplysninger om:

- hvad arealet benyttes til
- hvilke typer spildevand, der tilledes til afløbssystemet/recipient
- totalt oplandsareal
- afløbskoefficient
- det bidragydende areal
- Årlige vandmængder ($m^3/\text{år}$) og maksimal afstrømning (l/s), jf. afsnit 9.2.
- kort, der viser oplandet, udløbets og eventuelle bassiners placering.

Såfremt de udledte vandmængder ledes til forsinkelsesbassin inden udledning til recipient, skal der oplyses et nettovolumen (det effektive volumen) og bruttovolumen. Desuden bør der oplyses om forureningsbegrænsende foranstaltninger, som f.eks. afspærringsanordning, sandfang, og om bassinet anlægges med permanent vandspejl (dykket udløb) eller som tørt bassin.

Afløbskapaciteten fra bassinet skal angives samt det forventede årlige antal aflastninger /overløb fra bassinet, hvis der etableres mulighed for aflastning/overløb ved ekstreme regnskyl. Det bør angives, hvordan afløbet neddrøses, dvs. med drosselledning eller med vandbremse.

Endelig skal det fremgå hvilken recipient, der skal modtage afløbsvand. Dette gøres mest praktisk ved, at der til ansøgningen vedlægges et kort, der viser det aktuelle opland, med angivelse af, hvor afløb/overløb og udløb til recipient er markeret.

Det er altid hensigtsmæssigt at kontakte den aktuelle tilladelsesmyndighed for at få oplyst, om udledningstilladelsen skal indeholde yderligere oplysninger. F.eks. stiller en del amter krav om, at der oplyses koordinater for udløb.

9.4.1 Olieudskiller

På frie banestrækninger etableres ikke olieudskiller. På stationer, hvor der normalt ikke sker henstilling af materiel, etableres normalt ikke olieudskiller.

På stationsanlæg med depotspor og rangeraktiviteter skal etablering af olieudskiller overvejes ud fra en vurdering af forureningsrisikoen og grundvandsinteresserne. På arealer, hvor der regelmæssigt sker omlastning af spildolie, og hvor der er afløb til kloak, bør der etableres afspærringsanordning (spjæld) på kloakken, som hindrer videre udløb til kloak.

Kravene til indhold af olie/fedt i udledningen afhænger normalt af hvilken recipient, der modtager spildevandet. Kravet til maksimalt indhold af olie/fedt fastsættes normalt ikke mindre end 1,0 mg/l, men spørgsmålet skal altid afklares med tilladelsesmyndigheden.

9.4.2 Analyser

Tilladelsesmyndigheden kan kræve undersøgelser (prøveudtagning og analyser) af spildevandet, hvis der er begrundet mistanke om indhold af stofferne nævnt i bilag til [15]. Bekendtgørelsen benyttes forholdsvis sjældent, men de vilkår og krav, der kan stilles i henhold til denne bekendtgørelse, er beskrevet i bilag 1, jf. afsnit 12.1.4.

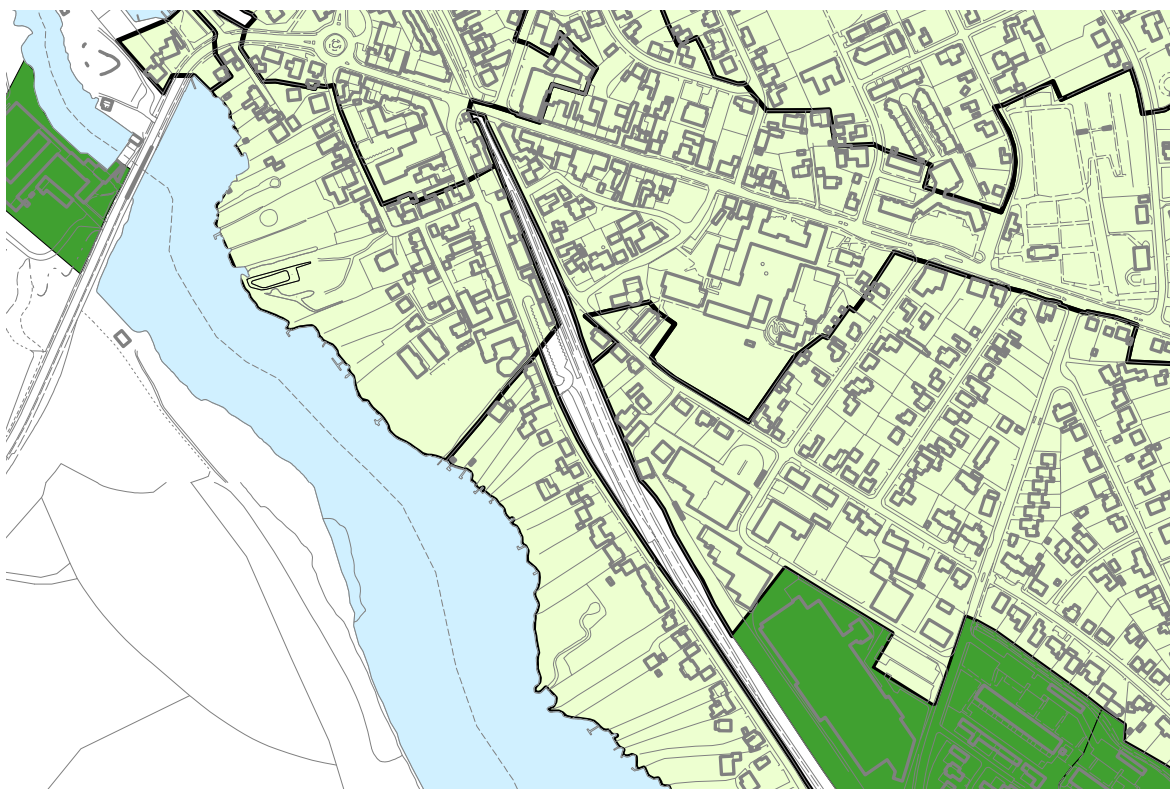
Såfremt omkostninger til analyser og prøveudtagning skal minimeres, kan det være hensigtsmæssigt, at det i ansøgningen anføres og begrundes, hvorfor de nævnte stoffer i bilag til bekendtgørelsen [15] ikke kan forventes genfundet i det afledte spildevand.

9.5 Afledning af spildevand til offentligt spildevandsanlæg

Hvis udledningen af spildevand sker fra et areal indenfor offentlig kloakopland, har lodsejeren både ret og pligt til at aflede spildevandet til det offentlige kloaksystem.

Hvis arealet ligger indenfor kloakopland, som er kloakeret for både husspildevand og overfladevand, kan Banestyrelsen ikke uden tilladelse anlægge egne udløbsledninger for at undgå tilslutning til det offentlige anlæg. Omvendt vil Banestyrelsen have mulighed for at aflede overfladevand i egne ledninger, hvis oplandet kun er kloakeret for husspildevand.

Om et område ligger indenfor offentlig kloak, og hvordan de enkelte oplande er kloakeret, fremgår af den kommunale spildevandsplan. Nedenstående figur viser et typisk kortudsnit fra en kommunal spildevandsplan.



Figur 9.5-1: Typisk eksempel på kommunal spildevandsplan, hvor fælleskloakerede og separatkloakerede oplande er vist med forskellig signatur (som det fremgår er det meste af banearealet beliggende udenfor kloakopland).

9.5.1 Afgrænsning af spildevandsanlæg og vandløb

Da ledninger og grøfter i et spildevandsanlæg reguleres efter miljøbeskyttelsesloven og ikke efter vandløbsloven, kan det ofte give anledning til diskussion, om et rørlagt vandløb eller en grøft er en del af det offentlige spildevandsanlæg. Et mindre sidetilløb til et vandløb kan godt være en del af det offentlige spildevandsanlæg.

I princippet afhænger afgrænsningen mellem et vandløb og et spildevandsanlæg af spildevandsanlæggets udledningsspunkt, som skal fremgå af spildevandsplanen eller anlæggets udledningstilladelse. Ledninger og grøfter angivet efter udløb fra et spildevandsanlæg hører således ikke til det offentlige kloakanlæg. Her skal det bemærkes, at mange kommunale spildevandsplaner indeholder mangelfuld kortlægning af disse forhold, men i princippet er det alligevel spildevandsplanen, som udgør dokumentationen for hvilke anlæg, der hører under den kommunale kloakforsyning. Det er i mange tilfælde væsentligt at have overblik over, om anlægget er omfattet af spildevandsplanen (om arealet og/eller ledningsstrækninger er beskrevet i spildevandsplan), jf. eksempel i afsnit 11.3. I tvivlstilfælde kan der søges bagvedliggende dokumentation f.eks. landvæsenskommissionskendelser.

Ledninger på egen grund er ikke en del af det offentlige anlæg. Her går grænsen ved skel eller ved skelbrønd (når en sådan findes).

9.5.2 Betalingsregler

Der skal betales et engangsbeløb ved tilslutning til kloaksystemet (tilslutningsbidraget) og herefter en enhedspris pr. m³ for det afledte spildevand (vandafledningsbidrag) og i nogle tilfælde også et fast årligt beløb pr. spildevandsstikledning. Betalingsreglerne fastsættes i den enkelte kommunes betalingsvedtægt, som normalt reguleres en gang om året.

For så vidt angår tilslutningsbidrag gælder som hovedregel, at der ikke kan opkræves tilslutningsbidrag for ejendomme, der tidligere har betalt tilslutningsbidrag. Der gælder dog specielle regler ved matrikulære ændringer og ændrede bebyggelsesprocenter i landzone.

Standardtilslutningsbidraget efter lov om betalingsregler [5], § 2, stk. 1, skal opkræves fra ejendomme, der ligger inden for et kloakopland i kommunens spildevandsplan, og som ikke tidligere har været tilsluttet eller er pålignet tilslutningsbidrag til et offentligt spildevandsanlæg. Det skal bemærkes, at der som udgangspunkt ikke er mulighed for at opkræve supplerende tilslutningsbidrag, når der én gang er betalt tilslutningsbidrag jf. lovens § 2, stk. 1.

Ved matrikulær sammenlægning af arealer, arealoverførsel eller udstykning er der dog efter lovens § 2, stk. 4-5 i nogle situationer mulighed for at opkræve et supplerende tilslutningsbidrag, selvom der tidligere er betalt tilslutningsbidrag. Der er endvidere mulighed for at opkræve et supplerende tilslutningsbidrag ved efterfølgende tilslutning af tag- og overfladevand, jf. lovens § 2, stk. 7. For beskrivelser af disse specialregler henvises til Miljøstyrelsens vejledning om betalingsregler for spildevandsanlæg [9].

9.5.3 Særlige regler for jernbaner

For udledninger af overfladevand fra jernbanearealer skal ikke betales vandafledningsbidrag, og dette gælder også i tilfælde, hvor bidraget forsøges opkrævet som vejbidrag, jf. eksempel 11.4.

Ifølge § 4, stk. 3, i bekendtgørelse om spildevandvandtilladelser [4], er overfladevand fra jernbanearealer defineret under kategorien: tag- og overfladevand. Dette skal sammenholdes med lov om betalingsregler, hvori det er anført, at der ikke kan foretages opkræv-

ning for tag- og overfladevand. For yderligere detaljer om betaling for afledning af vejvand henvises til bilag 1, afsnit 12.1.5.

Det skal præciseres, at hvis arealet ikke tidligere har været tilsluttet offentlig kloak, skal der altid betales tilslutningsbidrag, uanset at der ikke kan opkræves vandafledningsbidrag.

9.6 Foranstaltninger under anlægsarbejde

Hvis et anlægsarbejde foretages i nærheden af vandløb eller søer, vil det ofte i udledningstilladelsen være præciseret, at det skal sikres, at der ikke sker erosion og/eller bortskylning af materialer fra rømmede arealer. Dette gælder uanset, om det er angivet i en eventuel udledningstilladelse eller ej.

Hvis sand skylles ud i vandløbet, vil dette aflejres nedstrøms på steder med lav vandhastighed, hvilket kan ødelægge dyre- og planteliv og medføre store udgifter til senere oprensning (som kan kræves betalt af skadevolderen). Der er principielt 2 metoder til sikring mod erosion af sandmateriale:

1. Udlægning af geotekstil på ubevoksede skrånninger
2. Etablering af midlertidige sandfang/klaringsbassiner med en opholdstid på minimum 20-30 minutter (for et 2 års regnskyl ($T = 2$) af 30 minutters varighed anvendes ca. 70 l/s)

Som det fremgår af afsnit 9.4, skal der altid ansøges om udledningstilladelse fra de befæstede arealer som etableres permanent. Hvor der udelukkende er tale om grundvands-sænkning under anlægsarbejdet (og der ikke anlægges permanente befæstede arealer) kræves kun udledningstilladelse, hvis der forekommer stoffer i grundvandet, som kan være skadelige for recipienten. Dette gælder uanset indvindingens størrelse og varighed jf. afsnit 9.8. Bemærk, at når udledningstilladelse ikke er påkrævet, gælder vandløbsloven stadig, for så vidt angår gener i vandløbet i form af erosions-skader og/eller kapacitetsproblemer.

9.7 Spildevand fra eksterne lodsejere

Uanset om der er tale om spildevand efter miljøbeskyttelseslovens definitioner dvs. hus-spildevand eller overfladevand fra befæstede arealer, gælder vandløbslovens § 6, som fastsætter, at ingen uden vandløbsmyndighedens tilladelse må hindre vands naturlige afløb til anden ejendom eller hindre det naturlige afløb af vand fra opstrøms ejendomme.

Banestyrelsen må således ikke afskære vandets fri bevægelse. Dette gælder både spildevand og drænvand.

Hvorvidt Banestyrelsen kan afslå en tilslutning afhænger af, om der er tale om vandets naturlige afløb. Dette skal vurderes på baggrund af terrænets topografi og de vandløbshistoriske forhold.

I afsnit 11.2 er gennemgået et eksempel på en sag, hvor de historiske og terrænmæssige forhold er afgørende for, om Banestyrelsen er pligtig til at modtage spildevandet fra en opstrøms beliggende ejendom.

Hvis naboejendommen har historisk eller terrænmæssig belæg for tilledningen, gælder reglerne i Lov om jernbanevirksomhed § 21 c samtidig:

Uden tilladelse fra infrastrukturforvalteren af det pågældende baneafsnit må der ikke:

- 1) foretages udgravninger eller opfyldninger eller anbringes materiel eller materialer i en sådan nærhed af infrastrukturforvalterens grund, at der derved kan opstå fare for driften,
- 2) føres ledninger over, under eller langs med banen,
- 3) ledes vand til banen eller dennes grøfter.

Naboer, som ønsker at tillede spildevand til Banestyrelsens afvandingsanlæg, skal således søge om Banestyrelsens tilladelse til dette. Disse nuværende tilladelser og kendelser kan i en vis udstrækning findes i forpligtelsesprotokollen, som er Banestyrelsens egen tingbog, jf. afsnit 8.5.

Nye tilladelser til tilledning fra naboejendomme gives efter det såkaldte gæsteprincip, og disse anføres i forpligtelsesprotokollen. Tilladelsen skal udfærdiges i overensstemmelse med Banestyrelsens standarderklæring om tilslutning til banegrøft, jf. bilag 1 til denne Banenorm, afsnit 12.4.1.

De beskrevne forhold om tilledning fra naboejendomme er uddybet i afsnit 10.8 med baggrund i vandløbslovens bestemmelser.

9.8 Grundvandssænkninger

Reglerne for statslige bygge og anlægsarbejder (som gælder for Banestyrelsens aktiviteter) er formuleret i vandforsyningslovens § 27:

§ 27. Bortledning af grundvand eller anden sænkning af grundvandsstanden, der foretages i forbindelse med statslige bygge- og anlægsarbejder, må kun ske efter forudgående forhandling med amtsrådet, jf. dog § 26, stk. 2. Opstår der mellem den statslige anlægsmyndighed og amtsrådet uenighed om, hvilke foranstaltninger der skal foretages af hensyn til vandforsyningsforholdene, afgøres spørgsmålet af miljø- og energiministeren.

Med andre ord gælder, at Banestyrelsen aldrig skal ansøge om tilladelse til grundvands-sænkning, men blot forhandle med amtsrådet.

Der er særregler, som gør det muligt at foretage en række mindre bortpumpninger f.eks. ved støbearbejde uden forhandling. Under paragraf 26 stk. 2 er nævnt følgende (for den ordrette lovtekst henvises til afsnit 12.1.3):

Forhandling med amtsrådet er ikke nødvendig, når bortledningen må antages at blive af højst 2 års varighed, når bortledningen hvert af disse år må antages højst at omfatte 100.000 m³ grundvand, og når der endvidere ikke inden for 300 m fra bortledningsanlægget findes anlæg til indvinding af grundvand, der efter deres art er omfattet af § 20. Bortledning kan endvidere foretages uden tilladelse, når der opstår mulighed for skade på bestående vej- og jernbaneanlæg.

Hvis oppumpningen udgør mindre end 100.000 m³/år i en periode under 2 år, og der ikke indenfor 300 m findes større vandindvindingsanlæg, kan grundvandssænkning iværksættes uden forhandling med amtsrådet.

Oppumpningen kan dog altid foretages uden forudgående forhandling, når der er akut risiko for skade på bestående jernbaneanlæg. Amtet skal dog orienteres, og hvis oppumpningen gøres permanent, skal amtet efterfølgende inddrages til forhandling.

Det skal understreges, at forhandlingsreglen kun gælder for statslige bygge- og anlægsarbejder. Almindelige aktører skal søge om tilladelse til grundvandssænkning. Den afgørende forskel på en forhandling og en ansøgning om tilladelse er, at tilladelsesmyndigheden under en forhandling kan tillade sig at fravige den almindelige administrationspraksis efter lovens § 26. Samtidig kræves ikke, at forhandlingsresultatet sendes i høring, med den tilhørende klagefrist på 4 uger.

Uanset om der er tale om forhandling eller tilladelse, afgøres uenigheder/klager af Miljøstyrelsen.

Hvorvidt der også skal meddeles tilladelse til udledning af spildevand efter miljøbeskyttelseslovens § 28, afhænger af, om der forekommer stoffer i udledningen, som kan være skadelige for recipienten, og dette gælder uanset indvindingens størrelse og varighed.

I princippet er rent grundvand ikke defineret som spildevand, og derfor kan rent grundvand udledes uden tilladelse efter miljøbeskyttelseslovens § 28. Men tilladelsesmyndigheden skal vurdere dette fra sag til sag, da grundvandet kan indeholde stoffer, som kan være skadelige for recipienten.

I mange tilfælde vil det være et spørgsmål om grundvandets jernindhold, da okkerdannelse er skadelig for dyre- og plantelivet i vandløb og søer. Hvis der er risiko for skadelig okkerudfældning, kan der stilles krav om forudgående iltning og bundfældning af okker inden udledning til recipienten i en udledningstilladelse.

Hvis der hersker tvivl om okkerudfældning i recipienten, kan Banestyrelsen ved henvendelsen til amtet anføre, at der vil blive ført tilsyn med, om udledningen medfører okkerudfældning, og at der vil blive truffet de nødvendige foranstaltninger, såfremt okkerudfældning forekommer.

I tilfælde, hvor der meddeles udledningstilladelse, træffer tilladelsesmyndigheden samtidig en afgørelse efter vandløbsloven. Men i tilfælde, hvor der ikke ansøges om tilladelse til udledning, er det kun vandløbsloven, der regulerer den planlagte udledning, og i disse tilfælde skal vandløbsmyndigheden informeres. Der skal ikke søges om tilladelse, men bygherren har ansvaret for skader, som opstår på vandløbet i forbindelse med den øgede hydrauliske belastning.

De nævnte procedurer ved etablering af grundvandssænkning fremgår desuden af eksempel 11.1. Yderligere gennemgang af lovgivningen relateret til grundvandssænkning findes i bilag 1, afsnit 12.1.3.

10 Vandløbsloven

Afsnittet beskriver de problemstillinger og forholdsregler, der bør og skal træffes i forbindelse med anlæg af nye baner, forhold til tilstødende lodsejere og vedligeholdelsesarbejder på bane og afvandingskonstruktioner. En detaljeret gennemgang af lovgivningen fremgår af bilag 2 i afsnit 12.2.

10.1 Er en banegrøft et vandløb?

Ja, en banegrøft er omfattet af vandløbsloven, men hvis vandløbet er anlagt til et særligt formål, har det en særlig beskyttelse, jf. vandløbslovens § 5.

Banegrøfter er alene anlagt som private grøfter for at afvande banearealer. Grøfterne er overvejende etableret inde på Banestyrelsens areal og tjener dermed overvejende formål for Banestyrelsen, men forholdet udelukker ikke andre fra at opnå brugsret.

Lovgivningen om jernbanevirksomhed indeholder ligeledes en særlig beskyttelse, der forudsætter Banestyrelsens accept af, om andre må benytte banegrøfterne til andet end dets oprindelige formål.

Såfremt Banestyrelsen giver tilladelse til anden mands benyttelse af banegrøfter, fastlægges det i skriftlig aftale og arkiveres i forpligtelsesprotokollen, hvilke forpligtigelser der fremover påhviler såvel Banestyrelsen som den pågældende lodsejer/ledningsejer.

I særlige tilfælde kan banegrøfter optræde som offentlige vandløb, og i disse tilfælde er det vandløbsmyndigheden, der forestår oprensning m.v.

10.2 Vedligeholdelse af banegrøfter

10.2.1 Banegrøfter anlagt med særligt formål.

Banestyrelsen forestår oprensning efter behov. Banestyrelsen bestemmer selv, hvor oprensningen skal foretages og hvordan. Normalt omfatter vedligeholdelsen fjernelse af grøde (vegetation) i vandløbets bund, opgravning af aflejret materiale samt slåning og afretning af vandløbets skrånninger og kanter. Oprensningen må ikke medføre gener for nedstrøms vandløbsstrækning.

Hvis oprensning medfører gener, som f.eks. aflejring af grøde, sand og slam m.v. i vandløbssystemet nedstrøms banegrøften, kan Banestyrelsen blive pålagt at bidrage til vedligeholdelsen og evt. oprensning af den nedstrøms liggende strækning, jf. vandløbslovens § 68, stk. 1 og 2. Se eksempler afsnit 11.1.

Såfremt der inden for en afstand af 6 km er et dambrug, som modtager vand fra banegrøfterne, der kan være til gene for dambruget, skal Banestyrelsen med mindst 1 uges varsel

give ejeren af dambruget underretning om, hvornår oprensningsarbejdet finder sted, jf. vandløbslovens § 3, stk. 3.

Oprensning/reprofilering bør finde sted så ofte, at grøftens vandføringsevne opretholdes nogenlunde uændret.

10.2.2 Banegrøfter, som tillige afleder vand fra tilstødende arealer

Sådanne banegrøfter på jernbanearealer skal som hovedregel vedligeholdes som banegrøfter til særlige formål, dog skal man være opmærksom på, at andre har interesse i vedligeholdelsen. Ved mangelfuld vedligeholdelse kan Banestyrelsen derfor blive erstatningspligtig for skader på anden mands ejendom.

10.2.3 Banegrøfter, som er en del af et offentligt vandløb

Vandløbsvedligeholdelsen for offentlige vandløb påhviler vandløbsmyndigheden, men vedligeholdelsen kan udføres af Banestyrelsen. I de tilfælde, hvor Banestyrelsen efter aftale forestår vedligeholdelsen af offentlige vandløb, har Banestyrelsen krav på økonomisk kompensation herfor.

10.2.4 Oplægning af grøde, grøftemateriale m.v.

Hvor oplægning af grøde og slam m.v. sker på eget areal og kontinuerligt i forbindelse med vedligeholdelsen af banegrøfter, kræves ikke tilladelse. Oplægning af grøde på tilstødende arealer tilhørende andre grundejere kræver en privatretlig aftale og kan udføres efter de samme retningslinier, såfremt det ikke er i strid med anden lovgivning, f.eks. jordforureningsloven for så vidt angår slam fra grøftbund.

Denne norm omfatter ikke forhold reguleret af jordforureningsloven, men for god ordens skyld skal bemærkes, at slam og grøde, som opgraves fra en grøft ikke er at betragte som jord i jordforureningslovens forstand.

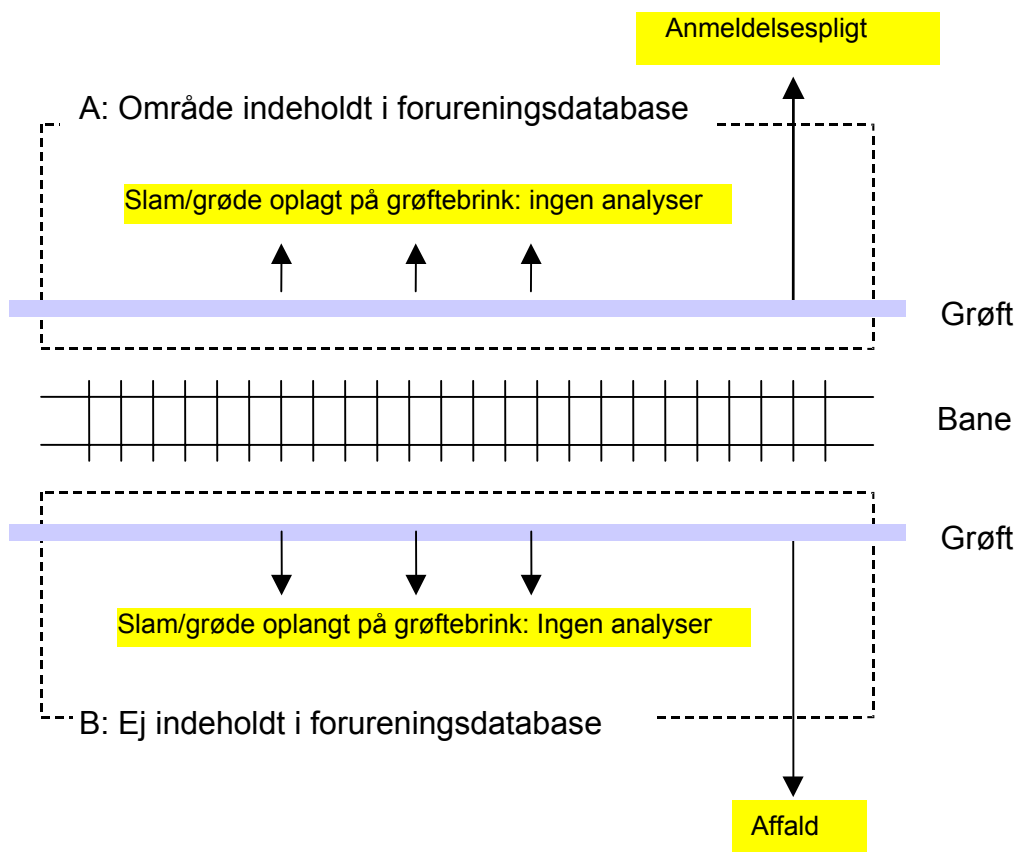
Hvis der ved oprensningen af grøften foretages reprofilering eller anden form for gravning, som indebærer flytning af egentlig jordmateriale, skal der imidlertid tages hensyn til jordforureningsloven.

Efter jordforureningsloven er amterne i gang med en kortlægning af forurenede grunde. Kortlægning på vidensniveau V1 omfatter områder, hvor der er begrundet mistanke om forurening, men hvor der ikke er foretaget undersøgelser. Områder, hvor der er konstateret forurening, kan kortlægges på vidensniveau V2.

Herudover registrerer Banestyrelsen lokaliteter, som kan være forurenede pga. tidligere spilduheld eller lækager.

Inden flytning af jord skal der altid søges på oplysninger om amternes kortlægning, samt øvrige registreringer af forurenede lokaliteter. Her henvises til Banestyrelsens forureningsdatabase.

Ovenstående problematik er illustreret i nedenstående figur. Som det fremgår, skelnes ikke mellem fri banestrækning og stationsområder. Dette skyldes, at alle større stationer er indeholdt i Banestyrelsens forureningsdatabase.



Figur 10.2.4-1 Håndtering af oprenset materiale fra banegrøfter.

Håndtering af opgravede materialer kan inddeles efter, om der er tale om slam/grøde, der oplægges på vandløbsbrink, eller der flyttes materiale ud af området.

- Hvis der udelukkende flyttes grøde og slam fra vandløbet, og dette oplægges på vandløbsbrink, kan arbejdet udføres uden tilladelse eller analyser. Dette gælder uanset om vedligeholdelsen foretages indenfor eller udenfor områder indeholdt i forureningsdatabasen.
- Hvis der flyttes jord/grøftemateriale ud af området, skal håndteringen forudgående anmeldes til kommunen.
- Hvis området, hvorfra der skal ske bortskaffelse, ikke er kortlagt på vidensniveau V1 eller V2, og der ikke er kendskab til eller begrundet mistanke om forurening, kan deponeringen af affaldet aftales med kommunen.

- Hvis området er kortlagt på vidensniveau V1 eller V2, eller hvis der er kendskab til eller begrundet mistanke om forurening, skal bortskaffelse godkendes af amtet (normalt efter dokumentation af forureningsgrad).

10.3 Vedligeholdelse af underføringer for grøfter og vandløb.

10.3.1 Underføringer anlagt af hensyn til banen

I banearealet findes rørunderføringer, som alene er anlagt af hensyn til banen. Her tænkes på underføringer, hvor vandet i en højere liggende banegrøft føres under jernbanearealet, til f.eks. en lavere liggende banegrøft eller andre nedstrøms liggende arealer.

I disse tilfælde afgør Banestyrelsen selv, hvornår og hvordan vedligeholdelsen skal udføres, jf. ovenfor om banegrøfter anlagt til særligt formål.

10.3.2 Underføringer som har andre interessenter end Banestyrelsen

I forbindelse med anlæggelse af jernbaner har man ofte gennemskåret områder, der blev afvandet gennem eksisterende private åbne eller rørlagte vandløb. De herved anlagte underføringer, som både fører oplandsvand og vand fra banegrøfterne, skal vedligeholdes af Banestyrelsen.

Ved mangelfuld vedligeholdelse kan Banestyrelsen blive erstatningspligtig for skader på anden mands ejendom, jf. ovenfor om banegrøfter.

10.3.3 Underføringer, som udgør en del af et offentligt vandløb

Tilsvarende ovenstående har man også anlagt jernbaner over offentlige vandløb.

Vedligeholdelsesforpligtigheden på offentlige vandløb påhviler normalt vandløbsmyndigheden, og denne forpligtelse gælder også bygværker, der er udført af hensyn til vandløbet.

Vedligeholdelsen af bygværker og underføringer på banearealet påhviler derimod Banestyrelsen, når jernbanen er anlagt over et eksisterende vandløb.

Hvis underføringen er etableret efter jernbanens anlæggelse, f.eks. i forbindelse med et større naturgenopretningsprojekt, vil vedligeholdelsesbyrden påhvile vandløbsmyndigheden. For sporbærende underføringer står Banestyrelsen for vedligeholdelsen på vandløbsmyndighedens regning.

Underføringer under jernbaner vil som regel være dimensioneret således, at de ikke giver anledning til hydrauliske problemer. Vandløbsunderføringer under større vejanlæg og baner bør være dimensioneret for en afstrømning fra det topografiske opland på 3 l/s/ha, jf. Vejdirektoratets vejregler for afvandingskonstruktioner (svarende til 3 gange den naturlige afstrømning).

10.4 Regulering af banegrøfter/vandløb

10.4.1 Banegrøfter anlagt med særligt formål

I kraft af at banegrøfter kun tjener banens formål, påhviler der ingen forpligtigelser for Banestyrelsen i denne situation. Jf. vandløbslovens § 3 er det tilladt enhver grundejer at sænke grundvandet på egen ejendom til den for dyrkningen nødvendige dybde ved almindelig udgrøftning og dræning med afløb til bestående vandløb uden anvendelse af pumpeanlæg.

Det er samtidig tilladt ejeren af en grund, der støder op til et vandløb (bredejeren), fra egen grund at aflede såvel overfladevand som vand fra almindelige drænings- og udgrøftningsanlæg til vandløbet. I disse tilfælde kan Banestyrelsen tillade at rørlægge banegrøfter uden tilladelse fra vandløbsmyndigheden.

10.4.2 Banegrøfter, som tillige afleder vand fra tilstødende arealer

Såfremt Banestyrelsen ønsker at ændre skikkelse eller forløb på en banegrøft (herunder rørlægning), som tillige afleder vand fra tilstødende arealer, er der tale om en regulerings-sag. Banestyrelsen er her underlagt det samme regelsæt, som er gældende for øvrige regulerings-sager, jf. lovens § 16 og kapitel 6 i [2]:

Reguleringsprojektet skal indbringes for vandløbsmyndigheden, og projektet skal omfatte følgende:

- 1) En redegørelse om formålet med reguleringen m.v. og en begrundelse for projektet.
- 2) Fornødent oversigtskort og detailplaner.
- 3) Oversigt over de af projektet omfattede ejendomme med fortegnelse over de grundejere og brugere, der ønskes inddraget i projektet.
- 4) Overslag over udgifterne med forslag til fordeling af disse.
- 5) En tidsplan for arbejdets udførelse.

Såfremt reguleringsprojektet kun vedrører tiltag, der finder sted på Banestyrelsens arealer, kan punkterne 3 og 4 udelades.

10.5 Adgang til vedligeholdelse/tilsyn

Det kan ofte være vanskeligt for Banestyrelsen at føre tilsyn med banegrøfter/vandløb og foretage vedligeholdelse, hvis man kun kan færdes på banearealet.

Adgangsforholdene vil ofte være mere hensigtsmæssige fra såvel offentlige som private veje, hvor man som regel skal ind over anden mands ejendom.

Aftaler herom registreres i forpligtelsesprotokollen.

Kan der ikke opnås enighed med lodsejerne herom, kan Banestyrelsen anmode vandløbsmyndigheden om at blive bemyndiget hertil, evt. imod erstatning, jf. lovens § 57.

10.6 Afløb fra banegrøfter

Afløb fra banegrøfter sker fortrinsvis til åbne eller rørlagte private og kommunale vandløb. Afløbene sker uden reduktion i forsinkelsesbassiner.

10.6.1 Eksisterende afløb til private åbne eller rørlagte vandløb

Såfremt afløbet sker til et privat åbent eller rørlagt vandløb, kan Banestyrelsen blive pålagt bidrag til vedligeholdelsen, såfremt det skønnes, at afledningen medfører øgede udgifter til vedligeholdelse.

Såfremt afledningen fra banen hindres på grund af manglende vedligeholdelse i det neden for liggende vandløb, kan Banestyrelsen indbringe sagen for vandløbsmyndigheden. Vandløbsmyndigheden er så forpligtiget til at undersøge, om afledningsforholdene er i orden og evt. udstede påbud om nødvendig vedligeholdelse.

10.6.2 Eksisterende afløb til åbne eller rørlagte kommunale vandløb

Såfremt Banestyrelsen skønner, at vandløbsmyndigheden ikke lever op til sin vedligeholdelsesforpligtigelse, kan Banestyrelsen indbringe sagen for vandløbsmyndigheden. Vandløbsmyndigheden træffer herefter en afgørelse, og såfremt Banestyrelsen stadig ikke er tilfreds, kan sagen indbringes for Skov- og Naturstyrelsen, som er ankeinstans for tekniske spørgsmål.

10.6.3 Nye afløb fra eksisterende baner

Såfremt Banestyrelsen ønsker at etablere et nyt afløb fra en eksisterende bane, skal sagen indbringes for vandløbsmyndigheden. Der skal udarbejdes et projekt, som beskriver de anlæg, der ønskes etableret, hvorledes de er dimensioneret, og hvilke økonomiske konsekvenser, der er forbundet hermed for Banestyrelsen og evt. andre interessenter.

Banestyrelsen bør, inden sagen indbringes for vandløbsmyndigheden, forsøge at indgå en privatretlig aftale med de berørte lodsejere om både etablering af vandløbet, evt. erstatning og den fremtidige vedligeholdelse. En sådan aftale medsendes sagen til vandløbsmyndigheden.

Vandløbsmyndigheden har herefter pligt til at behandle sagen, og såfremt der ikke er enighed om fordeling af sagens samlede omkostninger (projektudarbejdelse og anlæg), skal vandløbsmyndigheden forsøge at indgå forlig.

I mangel af forlig indbringer vandløbsmyndigheden sagen for taksationskommissionen, som træffer afgørelse om fordeling af sagens samlede omkostninger.

10.7 Banegrøfter som nedsivningsanlæg

Bortskaffelse af vand fra banegrøfter og andre afvandingskonstruktioner kan ske ved nedsivning i grøfterne.

I banegrøfter vil der ske en vis nedsivning. Denne nedsivning kræver ikke en speciel tilladelse jf. Miljøbeskyttelsesloven, som tilfældet er, hvor der anlægges et decideret nedsivningsanlæg jf. afsnit 9.3.

Såfremt Banestyrelsen ønsker, at vand fra en given banestrækning skal nedsives i banegrøfterne (dvs. hvis der ikke etableres afløb herfra), skal der indhentes en speciel tilladelse fra det pågældende amts grundvandskontor jf. miljøbeskyttelseslovens kapitel 3. Ansøgning herom fremsendes gennem den stedlige kommune.

10.8 Anmodninger om tilslutning af afløb til banegrøfter

Banegrøfter i det åbne land fungerer ofte som vandløb, som afleder vand fra de tilstødende arealer. I disse tilfælde er Banestyrelsen forpligtiget til at modtage det vand, som naturligt tilstrømmer banegrøfterne.

Såfremt en tilstødende lodsejer ønsker at udnytte banegrøften som vandløb og tilslutte en ledning, som kan føre drænvand, overfladevand eller spildevand, skal følgende forholdsregler træffes:

Ifølge [7] skal Banestyrelsen altid ansøges om tilladelse, og ansøgningen bør som minimum indeholde flg. oplysninger:

- tilledningens størrelse i l/s
- det naturlige oplands størrelse i tilslutningspunktet
- størrelsen af evt. befæstede arealer, som ønskes tilledt ureduceret
- tilledningens eventuelle indhold af spildevand
- Kortmateriale, som viser det tilknyttede opland

Såfremt ansøgningen indeholder oplysninger om, at der ønskes tilledt spildevand til banegrøften, bør Banestyrelsen orientere den stedlige kommune, evt. ved fremsendelse af kopi af ansøgningen. Den tilstødende lodsejer skal også have udledningstilladelse fra kommunen.

Den herefter indgåede aftale med lodsejeren skal registreres i forpligtelsesprotokollen, og aftalen skal indeholde bestemmelser om vedligeholdelse og bidrag hertil, opsigelsesforudsætninger og genforhandlingsfrister jf. Banestyrelsens standarderklæring om tilslutning til banegrøft, afsnit 12.4.

10.9 Nyanlæg af baner

Ved etablering af yderligere spor eller en ny banestrækning, som kræver at der skal erhverves/eksproprieres areal, kan Banestyrelsen som anlægsmyndighed beslutte at udarbejde et skitseprojekt (vandsynsprotokol). Skitseprojektet skal beskrive de nødvendige indgreb i de eksisterende afvandingsforhold og redegøre for de fremtidige forhold.

I praksis vil dette betyde, at de dræn som afbrydes pga. banens linieføring, opsamles i en afskærende ledning, som føres langs banen udenfor skel, frem til en planlagt underføring.

På denne måde undgås et utal af udløb til banegrøften, og vedligeholdelsen af den afskærende ledning overdrages til de berørte lodsejere.

Projektet skal forelægges vandløbsmyndigheden, og der skal efter forhandling mellem Banestyrelsen og vandløbsmyndigheden kunne opnås enighed om projektets indhold.

Denne fremgangsmetode kan kun anvendes ved etablering af anlæg, som udføres under lovgivningen om ekspropriation og omfatter kun offentlige anlæg.

Som alternativ kan Banestyrelsen lade udarbejde enkeltprojekter for hvert enkelt vandløb, som berøres, og indbringe dem for vandløbsmyndigheden. Banestyrelsen er her underlagt reglerne for en reguleringssag, og vandløbsmyndigheden står for offentlighedsfasen. Fremgangsmetoden kan ikke anbefales, idet den er tidskrævende, og fordi eventuelle klager vil have opsættende virkning på projektets gennemførelse.

11 Eksempler

Eksemplerne vil i flere tilfælde indeholde aspekter, som vedrører såvel vandløbsloven som miljøbeskyttelsesloven, eventuelt også anden lovgivning. Derfor gennemgås alle eksempler i et og samme kapitel, så der fra ovenstående kapitler kan henvises hertil.

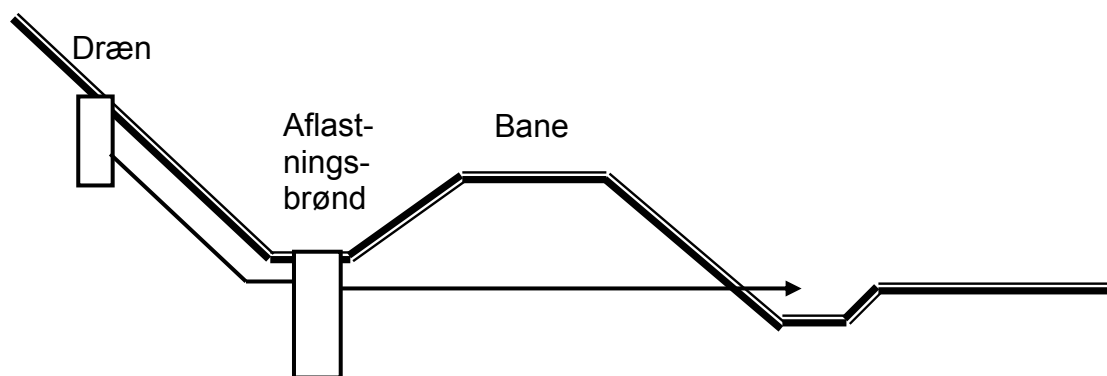
11.1 Grundvandssænkning og udledning af grundvand

Banestyrelsen retablerer baneanlægget efter et jordskred, som er opstået på den nordlige baneskråning, hvor der i banens niveau er artesiske vandtryk.



Figur 11.1-1: Kortudsnit omkring den aktuelle banestrækning.

Efter retablering etableres en grundvandssænkning (dræn og aflastningsbrønde). Dette sker ved anlæg af gravitationsledning til den sydlige banegrøft, jf. nedenstående principskitse.



Figur 11.1-2: Principskitse af drænbrønd, aflastningsbrønd og gravitationsledning til den sydlige grøft.

Nedstrøms mølledam plages i perioden herefter af aflejret sand, som følge af erosion i vandløbet.

11.1.1 Skal der søges om tilladelse til oppumpning af grundvand?

Nej, da der er tale om statslige bygge- og anlægsarbejder, skal der ikke søges tilladelse. Det afgørende er, om der skal forhandles med amtet.

Ved midlertidig grundvandssænkning

For at afhjælpe ovenstående problemer med jordskred på baneskråningen planlægges en midlertidig grundvandssænkning på ca. 75.000 m³ udledt over 3 måneder.

Da der er tale om en midlertidig grundvandssænkning, som varer mindre end 2 år, og mængderne er under 100.000 m³/år, skal der ikke forhandles med amtet om grundvands-sænkningen jf. afsnit 9.8.

Hvis der er tvivl om eventuelle vandindvindingsanlæg indenfor 300 meter fra anlægget, bør amtet kontaktes for oplysninger om dette. Hvis der eksisterer almene indvindingsanlæg indenfor 300 meter zonen, skal der forhandles med amtet om grundvandssænkningen.

Det skal dog bemærkes, at der i det aktuelle tilfælde er risiko for akut skade på banen, hvorfor grundvandssænkningen ville kunne udføres uden forudgående forhandling, uanset størrelsen af den oppumpede mængde, og uanset om der indenfor 300 meter er almene indvindingsanlæg. Amtet skal i dette tilfælde kontaktes efter udførelsen, hvis oppumpningen etableres permanent.

Ved permanent grundvandssænkning

For at afhjælpe ovenstående problemer med jordskred på baneskråningen planlægges en permanent grundvandssænkning på ca. 200 - 300.000 m³ pr. år.

I overensstemmelse med reglerne i afsnit 9.8 vil den permanente bortledning betyde, at der skal forhandles med amtet om vilkår for bortledningen.

Ved akutte sikkerhedsproblemer kan oppumpningen påbegyndes uden forhandling, men amtet skal efterfølgende kontaktes, hvis oppumpningen etableres permanent.

11.1.2 Skal der søges om udledningstilladelse?

Vand fra grundvandssænkning er ikke defineret som spildevand jf. figur 9.1-1, og der skal derfor normalt ikke meddeles udledningstilladelse efter miljøbeskyttelseslovens §28.

Der skal dog meddeles udledningstilladelse, hvis der forekommer stoffer i grundvandet, som kan være skadelige for recipienten, og dette gælder, uanset om der skal forhandles om tilladelse til grundvandsindvindingen, eller indvindingen kan foretages uden forhandling (dvs. uanset om indvindingen er mindre en 100.000 m³ pr. år og under 2 års varighed).

I praksis vil det næsten altid være et spørgsmål om grundvandets jernindhold, da okkerdannelse er skadelig for dyre- og plantelivet i vandløb og søer. Hvis der er risiko for skadelig okkerudfældning, kan der stilles krav om forudgående iltning og bundfældning af okker i en udledningstilladelse, jf. afsnit 9.8.

Da der i dette tilfælde overvejende er tale om opadstigende grundvand (artesiske grundvand), og der ikke er kendskab til nuværende problemer med okkerudfældning, er det overvejende sandsynligt, at udledningen ikke vil skabe problemer i recipienten. Spørgsmålet skal dog altid drøftes med tilladelsesmyndigheden (amtet), da de jo er myndigheden, der afgør, om der skal meddeles udledningstilladelse.

Bemærk desuden, at hvis der ikke ansøges om tilladelse til udledning, er det kun vandløbsloven, der regulerer den planlagte udledning, og derfor skal vandløbsmyndigheden informeres (om det er amtet eller kommunen afhænger af vandløbets klasse, jf. afsnit 12.2.3). Hvis der gives udledningstilladelse, er dette forhold efter vandløbsloven indarbejdet i denne.

Yderligere detaljer om lovgivning relateret til grundvandssænkninger fremgår af bilag 1, afsnit 12.1.1.

11.1.3 Oprensning af grøft og materialetransport til nedstrøms mølledam

I forbindelse med anlægsarbejdet foretages samtidig en oprensning af grøften. På grund af det artesiske vandtryk og den kraftige vandføring var grøftesiderne flydt sammen. Det oprindelige grøfteprofil blev retableret med gravemaskine, hvilket har medført en øget materialetransport, som aflejres i nedstrøms mølledam. Ejeren af mølledammen klager over dette og kræver mølledammen oprenset. Kommunen mener, at oprensningen er så betydelig, at der er tale om en vandløbsregulering.

Der er nu forhold som er vigtige at holde styr på. Hvordan man skelner mellem oprensning og vandløbsregulering, og hvem der har ansvaret for det aflejlrede materiale i nedstrøms mølledam.

Her skal det præciseres, at en vandløbsregulering medfører ændring af vandløbets fastlagte skikkelse (bundbredde/fald/anlæg). Almindelig vedligehold er derfor ikke en regulering.

Samtidig skal det præciseres, at kommunen kun kan henvise til vandløbslovens § 16 om vandløbsregulering, hvis der er tale om et vandløb i vandløbslovens forstand. I en privat grøft uden andres interesse kan der renses op og reguleres til den for grundejeren nødvendige dybde - dog med behørig respekt for forurening af nedstrøms recipient.

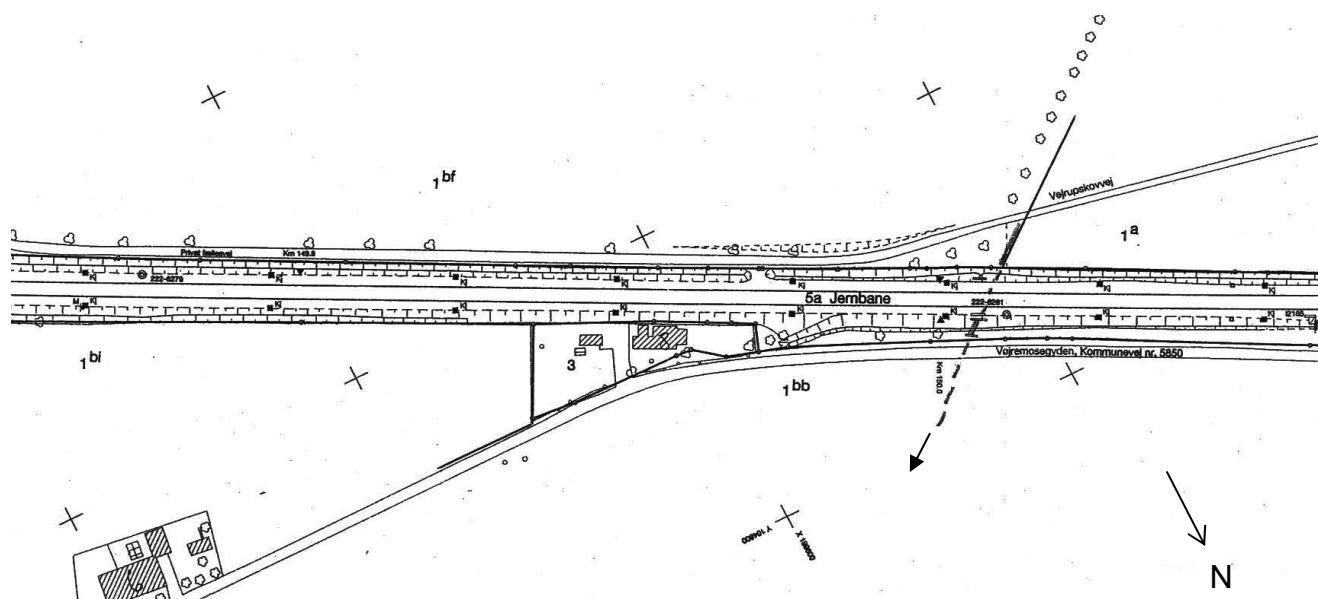
Om der er tale om et vandløb afhænger af, om der er flere end Banestyrelsen, som har interesse i grøften (vandløbslovens §2 stk. 2), men uanset om der er tale om et vandløb eller en privat grøft, har det ingen betydning for retten til at aflejlre sand i nedstrøms recipient §27 stk. 4.

Banestyrelsen skal altid sørge for, at der ikke sker forurening af nedstrøms recipient, dvs. med anlæg af midlertidigt sandfang i form af bassin, hvor sandmateriale kan bundfælde.

11.2 Spildevand fra naboejendom

Ejeren af Vøjremosegyden 8 henvender sig til Banestyrelsen på grund af problemer med afledning af spildevand fra sin septictank til banegrøften.

Banestyrelsen har for nyligt rørlagt en delstrækning af den tidligere åbne grøft langs banens nordside, hvormed nedsvivningskapaciteten i grøften er mindsket betydeligt med opstuvning til følge. Da ejerens spildevand nu hverken kan afledes eller nedsives, har kommunen udstedt påbud om forbedret spildevandsrensning pga. de uhygiejniske forhold.



Figur 11.2-1: Kortudsnit for den aktuelle banestrækning.

Baneunderføringen (Ø90 cm) har forbindelse videre under kommunevejen Vøjremosegyden (Ø80 cm), men savner videre forløb over marken. Kommunen kan ikke finde servitutter om ledningsanlæg over marken, men har oplysninger om et vandløb/grøft på kort tilbage fra 1922.

11.2.1 Må naboens spildevand afledes til banegrøften?

Vandløbsloven siger følgende om forholdet:

§ 5. Retten til at benytte vandløbene efter bestemmelserne i §§ 3 og 4 må ikke udøves med hensyn til vandløb, der udelukkende er anlagt til særligt formål eller for en bestemt kreds af grundejere, eller hvor der ved tidligere lov er truffet anden bestemmelse.

Dette er yderligere præciseret i lov om jernbanevirksomhed. Således må der ikke føres ledninger over, under eller langs med banen, eller ledes vand til banen eller dennes grøfter uden tilladelse fra infrastrukturforvalteren af det pågældende baneafsnit, jf. § 21c, stk. 1, nr. 2 og 3, i [7].

Hvis der havde været tale om en helt ny sag, skulle Banestyrelsen med andre ord spørges om lov inden tilladning kan finde sted. Men i dette tilfælde har afledningen fundet sted i flere årtier, så uanset om en tilladelse til dette eksisterer, er afledningen lovlig på grund af den forløbne tid.

Hvis vi således forudsætter, at banegrøften afleder vand fra de tilstødende arealer opstrøms baneunderføringen incl. Vøjremosegyden 8, og dermed er omfattet af lov om vandløb [1], kan Banestyrelsen ikke afslå ejeren at aflede spildevand til banegrøften.

Med dette forhold på plads, kan man da af anden vej kræve udledningen stoppet, eventuelt via Miljøbeskyttelsesloven? Ja, det kan man ved at henvende sig til kommunen.

11.2.2 Kan udledningen stoppes i henhold til miljøbeskyttelsesloven?

Det er udelukkende kommunen, der kan stille krav til forbedret rensning af spildevandet, såfremt recipienten ikke lever op til den fastsatte målsætning for vandkvaliteten, eller hvis udledningen skønnes til fare for sundheden (uhygiejniske forhold). Hertil skal dog nævnes, at kommunen kan påbyde, at den forbedrede rensning sker i form af et nedsivningsanlæg. Kommunerne benytter meget sjældent denne mulighed, da de hermed påtager sig et ansvar for, at nedsivning kan finde sted uden problemer med nedsivningskapaciteten på den aktuelle lokalitet.

Hvis der konstateres uæstetiske forhold i grøften, bør kommunen gøres opmærksom på dette, da det tyder på, at en eller flere bundfældningstanke ikke fungerer efter hensigten. Kommunen kan kræve en sådan bundfældningstank forbedret.

Det skal bemærkes, at kommunerne i øjeblikket er i gang med en omfattende planlægning af de fremtidige spildevandsforhold i det åbne land. Mange fritliggende ejendomme vil i de kommende år blive mødt med påbud om forbedret rensning af spildevandet, og i den forbindelse kortlægges de nuværende afløbsforhold. I den forbindelse kan Banestyrelsen forvente, at både kommuner og lodsejere henvender sig om eventuelle oplysninger fra Banestyrelsens register (forpligtelsesprotokol) og eventuelle kort over afløbsforhold.

11.2.3 Hvem skal sikre vedligeholdelse af nedstrøms afløb/dræn?

Man kunne også forestille sig, at problemet blev løst ved, at der sikres et ordentligt afløb videre fra banegrøft og baneunderføring. Kan Banestyrelsen i den forbindelse kræve, at kommunalbestyrelsen sikrer vandafledningen ved etablering af grøft/rørledning til nærmeste recipient, og hvilken dokumentation skal foreligge, for at afstrømningsmulighed kan kræves?

Nej, Banestyrelsen kan ikke kræve, at kommunalbestyrelsen sikrer vandafledningen ved at stille krav over for den nuværende ejer af arealet, hvor vandløbet tidligere har forløbet. Det fremgår af kommunens oplysninger, at der i 1922 eksisterede et vandløb på lokaliteten, men fordi der er gået mange år, hvor der tilsyneladende ikke har været brug for et vandløb (vandet har nedsivet), kan kommunen ikke kræve vandløbet reetableret.

Det er nu Banestyrelsens problem at få en afledning på plads med nedstrøms lodsejere dvs. enten ved en frivillig aftale med berørte lodsejere eller ved at rejse en decideret vandløbssag.

Under alle omstændigheder skal sagen indbringes for vandløbsmyndigheden jf. § 21, etablering af et nyt vandløb.

11.3 Afvanding fra naboareal

Ejeren af Ulvedalen 15 har henvendt sig til Banestyrelsen for at indhente oplysninger om et gennemløb under banen.

Underføringen (Ø50 cm betonstrør) forbinder banens sydlige grøft med en ubebygget grund på banens nordside. Der er ingen banegrøft på banens nordside. Banestyrelsen mener, at der tidligere har været en grøft over grunden og videre til recipient, men har ikke dokumentation herfor.

På sydsiden af banegrøften fører et PVC-rør overfladevand til banegrøften fra de højtliggende parceller.

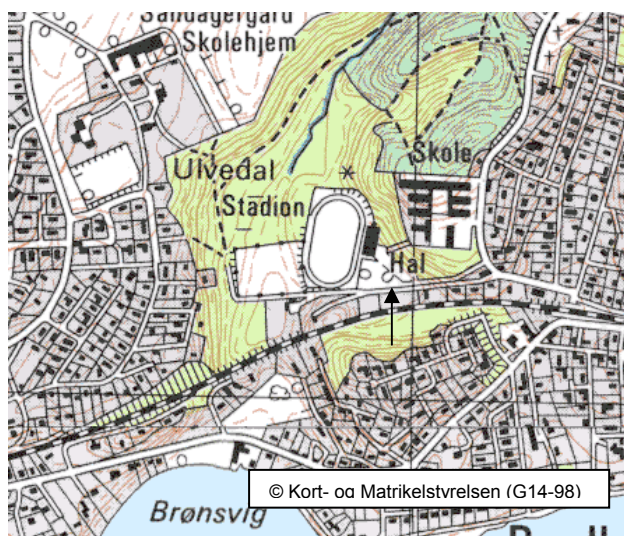
Vejle Kommune har besigtiget forholdene og opdaget en Ø110 mm privat ledning fra udgang af underføringen over Ulvedalen 15 til kommunens kloaksystem. Kommunen vil ikke give tilladelse til denne tilslutning.

Kommunen beder Banestyrelsen/lodsejer løse problemet med fremtidig afvanding, når grunden skal bebygges.

11.3.1 Kan kommunen kræve at Banestyrelsen selv løser afvandingsproblemet?

Det skal først bemærkes, at selv om kommunen ikke vil give tilladelse til tilslutning af overfladevandet til det offentlige kloaksystem, kan der være vundet hævde på dette. Hvis det kan dokumenteres, at denne tilslutning har eksisteret i mere end 20 år, er der vundet hævde på dette. Kommunen har i princippet forsømt deres tilsynspligt, når de ikke tidligere har bemærket tilslutningen.

Hvis ovennævnte ikke kan dokumenteres, og der er belæg for, at der tidligere har været en grøft, og denne er sløjft af kommunen i forbindelse med byggemodningen eller på anden vis, så skal kommunen sikre den fortsatte afvanding fra området. Hvis der ikke findes dokumentation herfor, må interessenterne løse problemet sammen eller rejse en vandløbssag. Med dokumentation menes i denne forbindelse arkivmateriale (i form af kort



Figur 11.3-1: Kortudsnit for det aktuelle område (pilen angiver underføringen (Ø50 cm)).

og/eller beskrivelser), som underbygger, at der tidligere har været en grøft, eller at den nuværende tilslutning til kloaksystemet har eksisteret i mere end 20 år.

Alternativ: Hvis Banestyrelsen med god grund kan argumentere for, at der er tale om manglende vedligeholdelse (grøften på Ulvedalen 15 formodes rørlagt og værende itu), kan sagen forelægges vandløbsmyndigheden, og denne er så forpligtiget til at undersøge, om der er et vandløb over grunden og videre frem, og om det fungerer efter hensigten. Der kan herefter træffes beslutning om, hvorvidt det er vedligeholdelse eller regulering, der skal igangsættes.

Eventuelle udgifter til udbedring af ledningen vil kommunen i givet fald pålægge lodsejerne efter nytte/gavnsprincippet.

11.3.2 Er det Banestyrelsens ansvar at sørge for afledning af overfladevandet?

De sydlige, højtliggende parceller er placeret således i terrænet, at overfladevand naturligt vil løbe mod banearealet. Banestyrelsen er således forpligtiget til at modtage vand fra højereliggende ejendomme, hvis der er tale om drænvand (vandløbslovens § 6).

Det er imidlertid ikke tilfældet, hvis der er tale om spildevand (overfladevand), og de højtliggende parceller er optaget i kommunens spildevandsplan. I så fald skal overfladevandet afledes som anført i spildevandsplanen (dvs. i overensstemmelse med de ledningsforløb og udløbsplaceringer, som fremgår af planen).

11.3.3 Hvordan skal udgiften så fordeles, og hvem afgør dette?

Hvis afløbet fra Ulvedalen 15 etableres på privat foranstaltning - hvordan skal udgiften så fordeles og hvem afgør dette?

Økonomien bør fordeles efter nytteprincippet (hvem har mest gavn af ledningen), og kommunen har pligt til at forsøge at opnå forlig mellem interessenterne. Såfremt der ikke opnås forlig, indbringer vandløbsmyndigheden sagen for taksationskommissionen, der afgør fordelingen af sagens samlede omkostninger.

Sagen skal ledsages af et konkret projekt, der redegør for de tekniske forhold, et anlægs-overslag, samt et forslag til udgiftsfordeling, jf vandløbslovens § 16, 22 og 24 og lovbe-kendtgørelse om vandløbsregulering [2].

11.4 Vejbidrag

Driftsområde Jylland/Fyn har i en længere årrække betalt vejbidrag til Frederikshavn Kommune for afledning af overfladevand fra jernbanen.

For statslige, amtskommunale, kommunale og private fællesveje opkræves ikke vandafledningsbidrag men derimod vejbidrag, da der ikke kan opkræves vandafledningsbidrag for tag- og overfladevand.

Vejbidraget opkræves jf. Lov om betalingsregler [5] §2a stk. 9.

For statsveje og amtskommunale veje fastsættes et årligt bidrag til anlæg og drift beregnet efter 0,12 m³ vand pr. m² areal.

11.4.1 Er opkrævningen lovlig?

For at sikre, at veje, pladser og lignende bidrager til de offentlige spildevandsanlæg, indeholder Lov om betalingsregler en bestemmelse om betaling af vejbidrag (§2a stk 9).

Den præcise ordlyd af lovtæksten lyder:

Stk. 9. For statsveje og amtskommunale veje fastsættes med udgangspunkt i kubikmetertaksten, jf. stk. 3, et årligt vejbidrag beregnet ud fra en vandmængde på 0,12 m³ vand pr. m² areal, hvorfra spildevandet tilledes til det offentlige spildevandsanlæg. Hvis vandafledningsbidraget er opdelt i en fast og en variabel del, jf. stk. 6, betaler statsveje og amtskommunale veje alene den variable del af bidraget beregnet ud fra den i stk. 6 nævnte variable kubikmetertakst.

I dette eksempel fra Frederikshavn er vand fra jernbaner sidestillet med vand fra statsveje og amtskommunale veje. Hvorvidt der kan opkræves vandafledningsbidrag af overfladevand fra jernbaner afgøres ved at sammenholde spildevandsbekendtgørelsen med Lov om betalingsregler:

I spildevandsbekendtgørelsen [4] er vand fra jernbanearerler defineret som tag- og overfladevand og i Lov om betalingsregler §2a stk. 2 [5] er det præciseret, at der ikke betales vandafledningsbidrag for afledning af tag- og overfladevand.

Kommunen er således ikke berettiget til at opkræve vejbidrag fra Banestyrelsen.

Frederikshavn kommune
Teknisk forvaltning
Rådhus Allé 100
Telefon 98 46 22 00, Telefax 98 42 00 20
SE-NR. 23 17 96 53

DRIFTSOMRÅDE JYLLAND/FYN
BANESTYRELSEN
LUMBYESVEJ 34
7000 FREDERICIA

Fakturadato	25.01.01	Regningsår	2000
Fakturakort	MM	Faktura nr.	31130
		Referencenr.	20456
Etablet ved Industri- og Eksportcenter, Rådhus Allé 100			
Betalingsbetingelser: Lb. md. + 30 dage			

Faktura nr.: Bedes opgjort ved indbetaling
Ved overenskomst af betalingsrissen vil der blive pålagt renter fra fakturadatoen, samt evt. rykkergebyr.

Regning

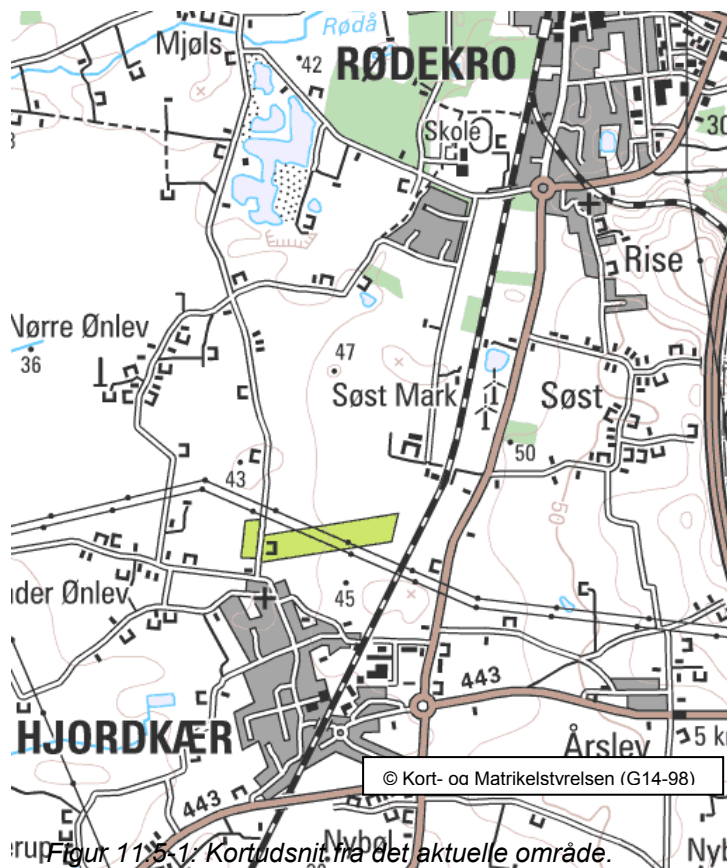
Specifikation	Enhedspris	Beløb
VEJBRIDRAG 2000 TIL OFF. SPILDEVANDSANLÆG/J.NR. 00-133/255.000 Frederikshavn stationsarealer 45608 m ² ækvivalent areal i alt 21848 m ² ækvivalent areal/DSB 23760 m ² ækvivalent areal/Bane		
1,00 - 23760m ² x0,12m ³ /m ² /årx18,50	52747,20	52.747,20
Nettobeløb.....		52.747,20
Moms.25,00%.af.kr.....		13.186,80
Totalbeløb.....		65.934,00

Figur 11.4-1: Eksempel på regning fra Frederikshavn Kommune (vejbidrag).

11.5 Afvanding af cykelsti

Banestyrelsen kontaktes i forbindelse med en planlagt cykelsti på en delstrækning langs banelegemet Røde Kro - Hjordkær.

Kommunens rådgiver udbeder sig Banestyrelsens bemærkninger til projektet, herunder eventuel tilladelse til udledning af overfladevand fra cykelstien til banegrøften.



Figur 11.5-1: Kortudsnit fra det aktuelle område.

11.5.1 Hvordan bør Banestyrelsen forholde sig til henvendelsen?

Banestyrelsen bør anmode ansøgeren om at fremskaffe følgende oplysninger til belysning af sagen:

- tilledningernes placering angivet på kortmateriale
- tilledningernes størrelse i l/s
- det naturlige oplands størrelse i tilslutningspunkterne
- kortmateriale som viser det tilknyttede opland i tilledningspunkterne
- størrelsen af de befæstede arealer (fordelt på de enkelte udløb)
- oplysninger om eventuelle bassinplaceringer og overløbshyppigheder
- formålet med ansøgningen

Banestyrelsen anmoder herefter ansøgeren om at fremsende ansøgning om udledningstilladelse til amtet sammen med de eventuelle krav, som Banestyrelsen kan have til anlægget, for så vidt angår banetekniske forhold (hegn, skiltning etc.).

Det kan forventes, at amtet stiller de nødvendige vilkår for udledningen i tilladelsen, men Banestyrelsen skal have en kopi af tilladelsen, når denne sendes i 4 ugers høring.

Det skal her bemærkes, at ved arealer større end svarende til 20 parkerede biler, er det amtet, som er tilladelsesmyndighed. Ved mindre arealer er det kommunen, som giver tilladelsen, og kommunens tilladelse kan ikke påklages.

Ansøgningen skal indeholde dækkende oplysninger om størrelsen på de befæstede arealer, udledningssteder, beregning af hydrauliske udledninger og bassiner til reduktion af udledningerne i henhold til afsnit 9.4.

11.5.2 Amtets udledningstilladelse.

Kontroller amtets udledningstilladelse, når denne er i høring, og kontroller at afløbsvandføringen er reduceret svarende til naturlig afstrømning, ca. 1-2 l/s pr. ha. (uden mulighed for overløb ved ekstreme regnhændelser). Hvis udledningen ikke er reduceret, kan Banestyrelsen kræve bidrag til ekstra vedligeholdelse, fordi der er tale om IKKE naturlige spidsbelastninger under regn.

Banestyrelsen skal være opmærksom på, at såfremt der ikke er kapacitet i Banestyrelsen grøfter (afvandingsanlæg) til at føre de ansøgte vandmængder videre, ligger problemet hos ansøgeren.

Hvis der havde været tale om et vilkårligt rørlagt vandløb, måtte ansøgeren ud i en regulerings-sag for at få rørledningen omlagt til større dimension.

12 BILAG

12.1 Bilag 1 Miljøbeskyttelsesloven

Herunder redegøres for miljøbeskyttelsesloven og relaterede bekendtgørelser og vejledninger, set i relation til de aktiviteter, som udføres af Banestyrelsen, og de problemstillinger, der kan følge af eksterne henvendelser fra lodsejere langs Banestyrelsens arealer.

Loven indeholder følgende kapitler, hvor de fremhævede er de væsentligste set i relation til Banestyrelsens opgaver og berøringsflader.

Kapitel 1 Formål m.v.

Kapitel 2 Almindelige bestemmelser

Kapitel 3 Beskyttelse af jord og grundvand

Kapitel 4 Beskyttelse af overfladevand

Kapitel 5 Forurenende virksomhed

Kapitel 6 Affald

Kapitel 7 Genanvendelse og renere teknologi

Kapitel 8 Ekspropriation m.v.

Kapitel 9 Tilsyn

Kapitel 10 Administrative bestemmelser

Kapitel 11 Klage og søgsmål

Kapitel 12 Miljøklagenævnet

Kapitel 13 Straf

Kapitel 14 Overgangsbestemmelser

Lovens kapitel 3 omhandler beskyttelse af jord og grundvand, mens kapitel 4 omhandler beskyttelse af overfladevand. De sidste kapitler indeholder detaljer om tilsynsmyndigheder, administrative forhold og klagemuligheder.

Disse kapitler vil i det følgende blive gennemgået under hensyn til Banestyrelsens arbejde.

Miljøbeskyttelsesloven danner grundlaget for administration af bl.a. spildevandsområdet, men for at kunne behandle sager i overensstemmelse med gældende lov er det ikke tilstrækkeligt kun at have kendskab til loven bogstav.

Med hjemmel i miljøbeskyttelsesloven er der udarbejdet mere detaljerede regler for kommunernes og amternes administration i underliggende bekendtgørelser, herunder spildevandsbekendtgørelsen [4], bekendtgørelse om betalingsregler for spildevandsanlæg [5] samt tilhørende vejledninger. Nedenstående beskrivelse af lovgrundlaget inddrager derfor også de tilknyttede bekendtgørelser og vejledninger hertil.

12.1.1 Beskyttelse af jord og grundvand

Reglerne i lovens kapitel 3 har til formål at beskytte vandforsyningsinteresser. Efter reglerne kræves der tilladelse til al udledning af spildevand til undergrunden, ligesom der skal gives tilladelse til nedgravning af beholdere til forurenende væsker og stoffer, jf. lovens § 19. Tilladelse til udledning/nedgravning gives af amtsrådet.

§ 19. Stoffer, produkter og materialer, der kan forurene grundvand, jord og undergrund, må ikke uden tilladelse

- 1) *nedgraves i jorden,*
- 2) *udledes eller oplægges på jorden eller*
- 3) *afledes til undergrunden.*

Denne regel kan være relevant for Banestyrelsens arealer, hvor der enten udledes forurenede spildevand eller opbevares forurenende stoffer i nedgravede beholdere.

Yderligere følger af lovens § 21, at Banestyrelsen som ejer af banearealer har pligt til straks at underrette tilsynsmyndigheden, hvis en forurening konstateres, f.eks. ved uheld eller i forbindelse med anlægsarbejde.

§ 21. Ejere og brugere af fast ejendom skal straks underrette tilsynsmyndigheden, hvis de forårsager eller konstaterer forurening af ejendommens jord eller undergrund.

§ 21 a. Det påhviler den til enhver tid værende ejer af en ejendom at sørge for, at tanke til opbevaring af mineralolieprodukter, der er taget ud af brug, er sløjftet forskriftsmæssigt. En tank, der er lovligt sløjftet, kan ikke senere kræves opgravet eller sløjftet på ny.

12.1.2 Indvinding og bortledning af grundvand til forbrug (vandforsyningsloven)

Grundvand eller overfladevand må ifølge bekendtgørelse om lov om vandforsyning [6] ikke indvindes uden tilladelse:

§ 18. Grundvand og overfladevand må ikke indvindes uden tilladelse.

§ 19. Kommunalbestyrelsen kan meddele tilladelse til indvinding af grundvand til:

- 1) *Anlæg med en årlig indvinding på højst 3000 m³, herunder dog ikke anlæg til vanding af landbrugsafgrøder*
- 2) *Vandforsyningsanlæg for mindre bebyggelser på landet, for så vidt anlægget kan forsyne hele bebyggelsen, og indvindingen højst udgør 6000 m³ årligt.*

§ 20. Amtsrådet meddeler tilladelse til vandindvinding, der ikke omfattes af § 19.

Ejeren af indvindingsanlæg er ansvarlig for skade sket på vandløb/søer pga. ændringer i grundvandsstanden jf. lovens §23.

Kommunalbestyrelsen meddeler tilladelse til indvinding af grundvand op til 3000 m³/år. Amtsrådet meddeler tilladelse til alle øvrige indvindinger. En ansøgning om tilladelse til vandindvinding eller til bortledning m. v. af grundvand skal altid indsendes til kommunen. Hvis kommunalbestyrelsen ikke selv er tilladelsesmyndighed, videresender kommunalbestyrelsen sagen til amtsrådet med sin indstilling.

Da det vil tage nogen tid for kommunalbestyrelsen at udarbejde en indstilling, kan det i hastesager være en fordel, at Banestyrelsen i ansøgningen anmoder kommunen om øjeblikkelig videresendelse til amtsrådet med eventuelle foreløbige bemærkninger. Kommunen kan senere supplere med en egentlig indstilling til amtet.

Hvis der ikke er tale om en ansøgning, men om en afgørelse af et principielt spørgsmål, bør spørgsmålet rejses direkte overfor den kompetente myndighed.

12.1.3 Grundvandssænkning

Tilladelse til grundvandssænkning (bortledning af grundvand) meddeles efter vandforsyningslovens § 26. Med "bortledning" menes bortledning af vand fra grundvandsmagasinet og ikke udledning af vandet.

For så vidt angår Banestyrelsens aktiviteter skal der aldrig ansøges om tilladelse til grundvandssænkning jf. § 27, men blot forhandles med amtsrådet.

§ 27. Bortledning af grundvand eller anden sænkning af grundvandsstanden, der foretages i forbindelse med statslige bygge- og anlægsarbejder, må kun ske efter forudgående forhandling med amtsrådet, jf. dog § 26, stk. 2. Opstår der mellem den statslige anlægsmyndighed og amtsrådet uenighed om, hvilke foranstaltninger der skal foretages af hensyn til vandforsyningsforholdene, afgøres spørgsmålet af miljø- og energiministeren.

Ved midlertidige grundvandssænkninger (under 2 år), der holder sig under 100.000 m³ om året, kan grundvandssænkningen ske uden forhandling, hvis der ikke foretages større indvinding af drikkevand i nærheden. Desuden kan bortledning ske uden forhandling ved akut skade på vej- eller jernbane, jf. § 26 stk. 2.

§ 26. Ved bygge- og anlægsarbejder, gravning af ler, grus, brunkul, kridt m.v. må bortledning af grundvand eller anden sænkning af grundvandsstanden ikke ske uden tilladelse. Tilladelsen meddeles af kommunalbestyrelsen, såfremt bortledningen m.v. må antages højst at udgøre 6.000 m³ årligt, og ellers af amtsrådet, jf. dog § 27.

Stk. 2. Tilladelse til bortledning er dog ikke nødvendig, når bortledningen må antages at blive af højst 2 års varighed, når bortledningen hvert af disse år må antages højst at omfatte 100.000 m³ grundvand, og når der endvidere ikke inden for 300 m fra bortledningsanlægget findes anlæg til indvinding af grundvand, der efter deres art er omfattet af § 20. Bortledning kan endvidere foretages uden tilladelse, når der opstår mulighed for skade på bestående vej- og jernbaneanlæg.

Ovenstående § 26 stk. 2 kan være svær at forstå, da § 27 lægger op til en simpel forhandling med amtsrådet, hvorefter der henvises til § 26 stk. 2, hvor der igen tales om en reel tilladelse. I forbindelse med udarbejdelsen af denne Banenorm er Miljøstyrelsen blevet hørt, og Miljøstyrelsen har i den forbindelse tolket indledningen til stk 2, således at "**Tilladelse til bortledning**" erstattes med formuleringen "**Forhandling med amtsrådet**" for statslige bygge- og anlægsarbejder.

I bekendtgørelsens § 20 er der angivet regler om, hvilke oplysninger der skal gives i en ansøgning om tilladelse (forhandling) efter vandforsyningslovens § 26. Der skal så vidt

muligt oplyses om grundvandsforholdene på stedet og endvidere om bortledningen og dens formodede virkning. Hvis der er tale om meget omfattende bortledninger, kan det være nødvendigt, at ansøgeren lader foretage en særlig hydrologisk undersøgelse for at fremskaffe oplysningerne. I almindelighed vil det dog antagelig være tilstrækkeligt, at ansøgeren foretager et skøn ud fra foreliggende oplysninger.

Yderligere gælder følgende regler jf. § 26 ("tilladelse" kan erstattes med "forhandlingsresultat"):

Stk. 3. En tilladelse kan tilbagekaldes eller ændres uden erstatning, hvis de forudsætninger, som lå til grund for afgørelsen, viser sig urigtige eller ændres væsentligt.

Og følgende, som normalt ikke vil have indflydelse for Banestyrelsens aktiviteter:

Stk. 4. Sænkning af grundvandsstanden, der foretages i dyrkningsøjemed efter vandløbslovens regler, omfattes ikke af stk. 1-3.

For så vidt angår forhold til anden lovgivning kan nævnes følgende:

Regulering af vandløb, tørlægning af søer og afvanding gennem udpumpnings- og digeanlæg kræver i stedet tilladelse efter vandløbsloven [1].

Hvor vand fra grundvandssænkningen indeholder stoffer, der kan forurene vandløb, søer eller havet ved udledning, skal der tillige ansøges om udledningstilladelse efter miljøbeskyttelseslovens § 28, jf. afsnit 9.8.

12.1.4 Beskyttelse af overfladevand

Lovens kapitel 4 handler om beskyttelse af overfladevand og indeholder et generelt forbud mod tilførsel af forurenende stoffer til vandløb, søer og havet, jf. nedenstående.

§ 27. *Stoffer, der kan forurene vandet, må ikke tilføres vandløb, søer eller havet, ligesom sådanne stoffer ikke må oplægges således, at der er fare for, at vandet forurenes. Der kan dog efter § 28 gives tilladelse til, at spildevand tilføres vandløb, søer eller havet.*

Stk. 2. Stoffer, jf. stk. 1, der er aflejrrede i vandløb, søer eller havet, må ikke uden amtsrådets tilladelse påvirkes, så de kan forurene vandet.

Tilladelse meddeles som hovedregel af amtsrådet. I en række tilfælde er kompetencen dog henlagt til kommunalbestyrelsen.

§ 28. *Amtsrådet giver tilladelse til, at spildevand tilføres vandløb, søer eller havet, jf. dog stk. 2.*

Stk. 2. Kommunalbestyrelsen giver tilladelse i henhold til stk. 1 til udledning af spildevand fra anlæg med en kapacitet på 30 personækvivalenter eller derunder.

Stk. 3. Kommunalbestyrelsen giver tilladelse til tilslutning af spildevand til offentlige spildevandsanlæg samt dertil hørende udløbsledninger under overholdelse af amtsrådets tilladelse efter stk. 1.

Stk. 4. Der er tilslutningspligt for ejendomme, når stikledning er ført frem til grundgrænsen. Kommunalbestyrelsen afgør, hvornår den fysiske tilslutning skal være gennemført. Kommunalbestyrelsens afgørelser kan ikke indbringes for anden administrativ myndighed.

Stk. 5. Kommunalbestyrelsens afgørelse efter stk. 2 og stk. 3 kan ikke påklages til anden administrativ myndighed, når afgørelsen omfatter udledning fra anlæg med en kapacitet på 30 personækvivalenter eller derunder.

Ved spildevand forstås alt vand, der afledes fra beboelse, erhvervsvirksomheder, øvrig bebyggelse samt befæstede arealer. Ved tag- og overfladevand forstås regnvand fra tagarealer, og andre helt eller delvist befæstede arealer, herunder jernbaner, jf. spildevandsbekendtgørelsen [4].

I forbindelse med udledningstilladelser efter miljøbeskyttelseslovens § 28, stk. 1, har tilladelsesmyndigheden mulighed for at stille krav til udledningen med henvisning til vandkvaliteten i recipienten, jf. nedenstående underafsnit om kvalitetskrav for vandområder.

En tilladelse er ikke uigenkaldelig, da tilladelsesmyndigheden til enhver tid kan påbyde forbedringer af anlægget, jf. lovens § 30. Det skal dog tilføjes, at der er mulighed for at påklage et påbud til Miljøstyrelsen.

§ 30. Hvis et spildevandsanlæg ikke fungerer miljømæssigt forsvarligt, herunder ikke opfylder eller tilgode-ser fastsatte krav, kan amtsrådet påbyde, at der foretages den nødvendige forbedring eller fornyelse af anlægget.

Tilladelsesmyndigheden kan således ændre vilkår fastsat i en tilladelse efter § 28, hvis de tidligere fastsatte vilkår må anses for utilstrækkelige eller uhensigtsmæssige.

Kvalitetskrav for vandområder (Bekendtgørelse nr. 921)

Tilladelser meddelt efter miljøbeskyttelseslovens kapitel 4 og 5 kan, hvis der er mistanke om indhold af stoffer omfattet af bilag 1 eller 2 til bekendtgørelsen om kvalitetskrav for vandområder [15], reguleres efter de specielle bestemmelser, som er anført i bekendtgørelsen. Det er endnu ikke almen praksis at meddele tilladelser til udledning af overfladevand med vilkår efter denne bekendtgørelse, men det må formodes, at bekendtgørelsen vil blive anvendt hyppigere i takt med, at amterne bliver mere fortrolige med indholdet heraf.

Bekendtgørelsen er en implementering af et EU-direktiv (76/464/EØF, EF-tidende 1976, L 129, s. 28) om forurening forårsaget af udledning af visse farlige stoffer i Fællesskabets vandmiljø, også betegnet som direktiv for det akvatiske miljø.

Nationalt gældende kvalitetskrav for vandmiljøet er fastsat i bilag til bekendtgørelsen, der indeholder konkrete kvalitetskrav for vandkvaliteten.

Bekendtgørelsen åbner mulighed for en bred forståelse af begrebet kvalitetskrav, idet amtsrådet har mulighed for ikke alene at fastsætte kvalitetskrav for vand, men også kvalitetskrav i relation til sediment, planter og dyr. På indeværende tidspunkt findes der dog kun et begrænset data- og erfaringsgrundlag til at kunne fastsætte kvalitetskrav for andet end vand.

Udledningstilladelser meddeles normalt efter miljøbeskyttelseslovens kapitel 4 og spildevandsbekendtgørelsen, men i [15] anføres følgende:

§ 2. Ved amtsrådets meddelelse af tilladelser efter miljøbeskyttelseslovens kapitel 4 og 5 til udledning af spildevand til vandløb, søer eller havet, og hvor udledningen indeholder et eller flere af de stoffer, der er opført på bilag 1, skal der i et tilstrækkeligt omfang fastsættes vilkår for udledningen.

og om fastsættelsen af krav:

§ 6. Ved fastsættelse af vilkår i tilladelser efter miljøbeskyttelseslovens kapitel 4 og 5 til udledning af spildevand til vandløb, søer eller havet skal det ved beregning sikres, at kvalitetskravene for det berørte vandområde kan opfyldes.

Stk. 2. I beregningen efter stk. 1 skal indgå stoffets eller stoffernes eventuelle i forvejen forekommende koncentrationer i det pågældende vandområde.

Stk. 3. Kvalitetskravet skal være opfyldt efter initialfortyndingen. Hvor der i regionplanlægningen er fastsat et spildevandsnærområde i relation til udledning af farlige stoffer, skal kvalitetskravene for de i bilag 1 og 2 nævnte stoffer være opfyldt ved nærområdets afgrænsning, dog således,

- 1) at der inden for nærområdet intet sted efter initialfortyndingen må forekomme koncentrationer, der kan forårsage akut giftvirkning,
- 2) at udledningen ikke må give anledning til ophobning af stoffet i nærområdets sedimenter, bløddyr, skalddyr eller fisk, og
- 3) at udledningen ikke giver anledning til smagsforringende påvirkning af fisk og skaldyr.

§ 7. Tilladelser efter miljøbeskyttelseslovens kapitel 4 og 5 til udledning af spildevand, som indeholder de i denne bekendtgørelse omhandlede stoffer, skal indeholde vilkår om:

- 1) den størst tilladte koncentration af stoffet i udledningen
- 2) den gennemsnitlige tilladte koncentration i en eller flere nærmere angivne periode,
- 3) den størst tilladte mængde af stoffet i udledningen i en eller flere nærmere angivne perioder, og
- 4) egenkontrol.

I Miljøstyrelsens vejledning om spildevandstilladelser [13] anføres følgende om anvendelsen af bekendtgørelsen om kvalitetskrav for vandområder [15], for så vidt angår overfladevand:

Udledninger af tag- og overfladevand fra befæstede arealer sker med varierende mængder og afløbstid. Disse udledninger vil kun sjældent have en varighed på mere end 1 døgn. Desuden vil risikoen for påvirkning af de modtagende vandområder være størst i starten af en regnhændelse, idet koncentrationerne af stoffer her vil være størst og fortyndingen i det modtagende vandområde mindst. Denne situation vil altså være kortvarig, måske ½ - 1 time.

Kvalitetskrav fastsættes for at give en beskyttelse af vandområder overfor en langtidsvirkning fra udledninger. Det vil sige, at vurderingen af, om kvalitetskravet kan opfyldes, skal ske for længere tidsperioder, end det normalt er aktuelt for regnhændelser. Ved længere regnhændelser vil koncentrationerne endvidere være relativt lave og fortyndingen desuden høj.

Ud fra disse betragtninger vurderes det almindeligvis ikke at være nødvendigt at basere fastsættelsen af udledervilkår for udledninger af tag- og overfladevand fra befæstede arealer på kvalitetskrav fastsat efter bekendtgørelse nr. 921. Fastsættelsen af udledervilkår skal imidlertid sikre, at udledningerne ikke forårsager akut giftvirkning i vandområdet. Vilkår for disse udledninger vil derfor typisk være begrænset til krav til begrænsning af den hydrauliske belastning, funktionskrav til sandfang, olie/benzinudskiller, bassin m.m.

For udledninger af tag- og overfladevand fra befæstede arealer, der er udsat for særlig belastning (nedfald eller tab af stoffer fra konkrete kilder), bør der imidlertid foretages en konkret vurdering af, om fastsættelsen af udledervilkår skal baseres på kvalitetskrav. Dette kunne f.eks. være skrotpladser, påfyldningsområder m.v.

Man kan forestille sig, at andre situationer, f.eks. udledning af meget flygtige stoffer, kan berettige til at fastsætte udlederkrav for visse miljøfarlige stoffer i overensstemmelse med bekendtgørelsen uden, at der for inden er fastsat et kvalitetskrav for det pågældende stof. En forudsætning for dette er, at det sker på baggrund af en konkret vurdering af forholdene.

Det må konkluderes, at bekendtgørelse nr. 921 med rette kan og bør anvendes på overfladevand. Dette blev i maj 2000 stadfæstet i klagesag ved Miljøklagenævnet om en udledningstilladelse fra et trafikcenter ved Sæby (udledning af vejevand).

Miljøklagenævnet skriver i sin afgørelse fra Sæby-sagen, at Miljøstyrelsens afgørelse i klagesagen savner en nøjere vurdering af, om den ansøgte udledning af regnvand kan finde sted i overensstemmelse med de nationale kvalitetskrav, der bl.a. for anthracen, hexachlorbenzen, bly, kobber, zink og chrom, er fastsat i bilagene til bekendtgørelse nr. 921. Nævnet hjemviste på den baggrund sagen til fornyet behandling i styrelsen (den aktuelle sag er endnu ikke genbehandlet af Miljøstyrelsen).

Tilladelsesmyndigheden har således både ret og pligt til at kræve undersøgelser (prøveudtagning og analyser) af spildevandet, hvis der er begrundet mistanke om indhold af stofferne nævnt i bekendtgørelsens bilag. Hvis overfladevand generelt skal friholdes for behandling efter bekendtgørelse nr. 921, vil det derfor kræve en ændring af bekendtgørelsen.

Såfremt omkostninger til analyser og prøveudtagning søges minimeret, kan det derfor være hensigtsmæssigt, at det i ansøgningen anføres og begrundes, hvorfor de nævnte stoffer ikke kan forventes genfundet i overfladevand.

12.1.5 Spildevandsplanen og betalingsreglerne

Miljøbeskyttelseslovens § 32 foreskriver, at kommunalbestyrelsen skal udarbejde en samlet plan for udbygning af spildevandsanlæg i kommunen. Denne planlægning skal bl.a. benyttes som grundlag for behandling af sager om tilladelse til spildevandsudledning.

§ 32. Kommunalbestyrelsen udarbejder en plan for bortskaffelse af spildevand. Planen skal indeholde oplysninger om

- 1) eksisterende og planlagte kloakeringsområder og renseforanstaltninger
- 2) områder, hvor kommunalbestyrelsen er indstillet på at ophæve tilslutningsretten og -pligten helt eller delvis.

En detaljeret og ajourført spildevandsplan giver det bedste grundlag for at tage stilling til betalingsspørgsmål, da det heraf fremgår hvilke arealer, der er en del af kloakforsynings fællesskab, og hvilke ledninger og grøfter der indgår i spildevandsanlægget.

Kloakforsynings udgifter til udførelse, drift og vedligeholdelse af offentlige spildevandsanlæg dækkes af bidrag fra de tilsluttede eller tilknyttede brugere i form af standardtilslutningsbidrag, vandafledningsbidrag, særbidrag og vejbidrag, jf. bekendtgørelse om betalingsregler [5].

Alle ejendomme, som tilkobles det kommunale kloaksystem for afledning af spildevand, betaler et engangsbeløb, det såkaldte "tilslutningsbidrag". Tilslutningsbidraget for ejendomme, som ikke er tilsluttet for tag- og overfladevand, fastsættes til 60% af standardtilslutningsbidraget.

Efter tilslutning betales et årligt vandafledningsbidrag, som afhænger af forbruget. Vandafledningsbidragets størrelse fastsættes i betalingsvedtægten, og kan enten fastsættes som en fast takst pr. m³ spildevand, eller som et fast årligt bidrag kombineret med en takst pr. m³. Herudover kan der for særlig forurenede spildevand opkræves et særbidrag.

Den kommunale kloakforsyning kan ikke opkræve vandafledningsbidrag for tag- og overfladevand, men der kan for større befæstede arealer være betydelige udgifter forbundet med vedligehold af ledninger og eventuelle bassiner. Derfor er der tillige mulighed for at opkræve vejbidrag for statsveje og amtskommunale veje.

For Banestyrelsens udledninger af overfladevand fra jernbanearealer er det vigtigt at bemærke, at der ikke skal betales vandafledningsbidrag for overfladevand, og dette gælder uanset, om dette forsøges opkrævet som vandafledningsbidrag eller som vejbidrag.

Dette følger af spildevandsbekendtgørelsens § 4, stk. 3, hvor overfladevand fra jernbanearealer er defineret under kategorien: tag- og overfladevand. Hvilket skal sammenholdes med betalingsreglerne, hvori det er anført, at der ikke kan foretages opkrævning for tag- og overfladevand.

For så vidt angår vejbidrag, kan der for statsveje og amtskommunale veje fastsættes et årligt vejbidrag til anlæg og drift beregnet efter 0,12 m³ vand pr. m² areal. I teorien kunne man forestille sig, at en kloakforsyning kunne forsøge at sidestille egentlige vejanlæg på Banestyrelsens arealer med statsveje. Forholdet er ikke afprøvet retligt, men umiddelbart bør Banestyrelsen holde sig til, at vejarealer på banegårdsområder ikke kan sidestilles med statsveje, idet denne opfattelse ikke vil være i overensstemmelse med vejlovens definition af offentlige veje, jf. desuden eksemplet i afsnit 11.4.

Betaling for afledning af spildevand fra Banestyrelsens ejendom indenfor kloakopland kan således udelukkende opkræves for spildevand, der kan kategoriseres som husspildevand, processpildevand eller for spildevand, der er forurenede i en grad, så dette kræver rensning på renseanlægget.

12.1.6 Tilsyn, håndhævelse og klagemulighed

Kommunerne og amterne deler tilsynet efter miljøbeskyttelsesloven jf. §§ 65 og 66, jf. nedenstående.

§ 65. Kommunalbestyrelsen fører generelt tilsyn med, at loven og de regler, der er fastsat med hjemmel i loven, overholdes. Herunder at påbud og vilkår overholdes.

Stk. 4. Kommunalbestyrelsen videresender sager om overtrædelse af afgørelser, jf. stk. 2, som amtsrådet har truffet, til amtsrådet.

§ 66. Amtsrådet fører tilsyn med miljøtilstanden i omgivelserne.

Her menes tilsyn med forureningstilstanden i vandløb, søer og havet.

Man skal være opmærksom på, at ejeren af anlæg, som giver anledning til forurening, er forpligtiget til at meddele tilsynsmyndigheden om eventuelle uheld, jf. nedenstående:

§ 71. Den, der er ansvarlig for forhold eller indretninger, som kan give anledning til forurening, skal straks underrette tilsynsmyndigheden, såfremt driftsforstyrrelser eller uheld medfører væsentlig forurening eller indebærer fare herfor.

§ 72. Den, der er ansvarlig for en virksomhed, der kan give anledning til forurening, skal efter anmodning fra kommunalbestyrelsen, amtsrådet eller ministeren give alle oplysninger, som har betydning for vurderingen af forureningen og for eventuelle afhjælpende eller forebyggende foranstaltninger. Kommunalbestyrelsen, amtsrådet eller ministeren kan herunder påbyde den ansvarlige for egen regning at

- 1) foretage prøveudtagning, analyser og målinger af stoffer, der udsendes i omgivelserne, samt af støj og rystelser,*
- 2) foretage prøveudtagning og analyser af materialer og produkter, der anvendes eller behandles, samt af eventuelle affaldsstoffer,*
- 3) klarlægge årsagerne til eller virkningerne af en stedfunden forurening og*
- 4) klarlægge, hvordan følgerne af forurening afhjælpes eller forebygges.*

Kommunernes og amternes tilsyn vil i tilfælde, hvor miljøbeskyttelsen vurderes tilsidesat, føre til en håndhævelsesprocedure, dog har tilsynsmyndigheden mulighed for at undlade at behandle forhold af bagatelagtig karakter.

§ 85. Tilsynsmyndigheden kan undlade at behandle forhold, som den anser for at være af underordnet betydning for miljøbeskyttelsen.

Stk. 2. Tilsynsmyndighedens afgørelse efter stk. 1 kan ikke påklages til anden administrativ myndighed.

Håndhævelse af Miljøbeskyttelsesloven

Den administrative håndhævelse af miljøbeskyttelsesloven følger normalt Miljøstyrelsens vejledning [11]. Skulle Banestyrelsen blive mødt med henstilling eller indskærpelse efter miljøbeskyttelsesloven, kan forventes følgende procedure fra myndigheden:

1. Henstilling - har ingen retlig værdi, men fungerer som forvarsel af påbud.
- 2a. Indskærpelse - "højt læsning af lov" - har retlig værdi.
- 2b. Påbud - krav om forvarsling (skriftligt og med frist for efterkommelse).
3. Politianmeldelse (sker ved fristoverskridelse af 2a eller 2b).

Følges ovenstående procedure ikke af myndigheden, vil sagen som hovedregel bortfalde pga. procedurefejl ved klage eller domstolsafgørelser. Konsekvensen heraf er, at sagen skal behandles på ny af myndigheden, og dermed en væsentlig forlængelse af sagsbehandlingstiden.

Henstillingen er det mildeste og i praksis samtidig det mest anvendte håndhævelsesmiddel. Henstillingen er en mundtlig eller skriftlig anmodning fra tilsynsmyndigheden til den ansvarlige om at bringe utilfredsstillende forhold i orden inden for en nærmere angiven frist, f.eks. det næste tilsynsbesøg. En henstilling har reelt ingen retlig værdi.

Ved meddelelse af en indskærpelse er der ikke tale om at fastlægge nye vilkår, men om at indskærpe allerede gældende bestemmelser, f.eks. i loven eller tilladelsen. Det er dette forhold, der adskiller indskærpelsen fra et egentligt påbud. I en indskærpelse er der ikke krav om varsling, og efterkommes en indskærpelse ikke, kan der skrives direkte til politianmeldelse.

Påbudet indeholder nye vilkår, men inden der meddeles påbud, skal påbudet skriftligt forvarsles, jf. nedenstående:

§ 75. Inden der træffes afgørelse om påbud eller forbud, skal adressaten for disse beslutninger skriftligt underrettes om sagen og gøres bekendt med sin adgang til aktindsigt og til at udtale sig efter forvaltningsloven. Adressaten bør i samme forbindelse opfordres til at bidrage med oplysninger, der kan belyse omkostninger, fordele og ulemper ved beslutningen.

Stk. 2. Underretning efter stk. 1 kan undlades, hvis en øjeblikkelig afgørelse er nødvendig, eller hvis underretning må anses for åbenbart unødvendig.

Adressaten skal ved varsel om påbud oplyses om retten til aktindsigt og til at udtale sig samt opfordres til at bidrage med oplysninger til brug for beslutningen. Et påbud kan påklages til Miljøstyrelsen.

Klagemulighed

Tilladelser, påbud og afgørelser efter Miljøbeskyttelsesloven kan påklages til Miljøstyrelsen, og der er 4 ugers klagefrist fra offentliggørelsen.

§ 91. Medmindre andet fremgår af lovens bestemmelser, jf. dog § 92, kan kommunalbestyrelsens og amtsrådets afgørelser og beslutninger efter loven eller regler, der er fastsat med hjemmel i loven, påklages til ministeren.

Lovens § 92 angiver, at der kan fastsættes særskilte regler om, at afgørelser af mindre betydning for miljøbeskyttelsen ikke kan påklages. Miljøministeren har i flere tilfælde udnyttet denne beføjelse.

Generelt gælder det, at klager over afgørelser efter Miljøbeskyttelsesloven ikke har opsættende virkning.

§ 96. En klage over en tilladelse, godkendelse eller dispensation har ikke opsættende virkning, medmindre ministeren bestemmer andet. Ministeren kan fastsætte regler om, at visse godkendelser og tilladelser ikke må udnyttes inden for klagefristen, og at en klage skal have opsættende virkning.

Stk. 2. Bestemmelsen i stk. 1 indebærer ingen begrænsninger i klagemyndighedens adgang til at ændre eller ophæve en påklaget tilladelse, godkendelse eller dispensation.

§ 96. En klage over en tilladelse, godkendelse eller dispensation har ikke opsættende virkning, medmindre ministeren bestemmer andet (gælder dog ikke ekspropriation). Ministeren kan fastsætte regler om, at visse godkendelser og tilladelser ikke må udnyttes inden for klagefristen, og at en klage skal have opsættende virkning.

§ 97. En klage over en ekspropriationsbeslutning har opsættende virkning, medmindre ministeren bestemmer andet.

Der er i miljøbeskyttelsesloven fastsat forskellige bestemmelser om klageberettigede, jf. nedenstående:

§ 98. Kommunalbestyrelsens og amtsrådets afgørelser kan påklages af:

1) afgørelsens adressat og

2) enhver, der har en individuel, væsentlig interesse i sagens udfald.

Stk. 2. Kommunalbestyrelsen kan påklage amtsrådets afgørelser, og amtsrådet kan påklage kommunalbestyrelsens afgørelser.

Stk. 3. I hovedstadsområdet, jf. lov om Hovedstadens Udviklingsråd, kan kommunalbestyrelsens og amtsrådets afgørelser påklages af Hovedstadens Udviklingsråd.

Stk. 4. Embedslægeinstitutionen kan påklage afgørelser efter kapitel 3, 4 og 5. Embedslægeinstitutionen kan endvidere tillægges klageret i regler, der udstedes i medfør af § 16.

Stk. 5. Miljøministeren kan fastsætte regler om eller bestemme, at afgørelser efter loven kan påklages af bestemte myndigheder i andre lande.

§ 99. *Danmarks Fiskeriforening kan påklage amtsrådets afgørelser efter kapitel 4 og 5, for så vidt angår spørgsmål om forurening af vandløb, søer eller havet.*

Stk. 2. Ferskvandsfiskeriforeningen for Danmark kan påklage amtsrådets afgørelser efter kapitel 4 og 5, for så vidt angår spørgsmål om forurening af vandløb og søer.

Stk. 3. Arbejderbevægelsens Erhvervsråd kan påklage kommunalbestyrelsens og amtsrådets afgørelser, når væsentlige beskæftigelsesmæssige interesser er berørt.

Stk. 4. Forbrugerrådet kan påklage kommunalbestyrelsens og amtsrådets afgørelser i det omfang, de er væsentlige og principielle.

§ 100. *Lokale foreninger og organisationer, der har beskyttelse af natur og miljø som hovedformål, kan påklage afgørelser, som foreningen eller organisationen har ønsket underretning om, jf. § 76, stk. 1. Lokale foreninger og organisationer, der efter deres formål varetager væsentlige rekreative interesser, kan påklage afgørelser, som foreningen eller organisationen har ønsket underretning om, jf. § 76, stk. 1, når afgørelsen berører sådanne interesser og klagen har til formål at varetage natur- og miljøbeskyttelse.*

Stk. 2. Landsdækkende foreninger og organisationer, der efter deres vedtægter har beskyttelse af natur og miljø som hovedformål, kan påklage afgørelser efter kapitel 3, 4 og 5.

Stk. 3. Landsdækkende foreninger og organisationer, der efter deres vedtægter har til formål at varetage væsentlige rekreative interesser, kan påklage afgørelser efter kapitel 3, 4 og 5, når afgørelsen berører sådanne interesser og klagen har til formål at varetage natur- og miljøbeskyttelse.

Stk. 4. Lokale afdelinger af landsdækkende foreninger eller organisationer er ikke omfattet af bestemmelsen i stk. 1-3.

Stk. 5. Klagemyndigheden kan til efterprøvelse af klageberettigelsen forlange, at foreningen eller organisationen fremsender vedtægterne.

§ 101. *Søgsmål til prøvelse af afgørelser efter loven eller de regler, der fastsættes i medfør af loven, skal være anlagt inden 6 måneder efter, at afgørelsen eller beslutningen er meddelt. Er afgørelsen eller beslutningen offentligt bekendtgjort, regnes søgsmålsfristen dog altid fra bekendtgørelsen.*

Stk. 2. Spørgsmål, der kan prøves af taksationsmyndighederne, jf. kapitel 8, kan ikke indbringes for domstolene, før Overtaksationskommissionens afgørelse foreligger.

Stk. 3. Søgsmål om ekspropriation efter denne lov anlægges ved den landsret, under hvilken ejendommen er beliggende.

Klagesager afgjort af Miljøstyrelsen kan påklages til Miljøklagenævnet, såfremt der er tale om større eller principielle afgørelser, jf. lovens § 102. Det er Miljøklagenævnet, der afgør, om der er tale om en større eller principiel afgørelse.

Endelig skal strafferammerne i Miljøbeskyttelsesloven nævnes. Ifølge Miljøbeskyttelseslovens § 110 straffes overtrædelser af loven i de fleste tilfælde med bøde, jf. dog § 110, stk. 2 nedenfor:

§ 110. *Medmindre højere straf er forskyldt efter den øvrige lovgivning, straffes med bøde den, der overtræder § 19, stk. 1 eller stk. 2, § 20, § 22, § 23, § 27, stk. 1 eller 2, § 28, stk. 4, § 43, § 45, stk. 4, § 50, stk. 1, § 50 a, stk. 1 og 2, og § 72 a,*

- 1) undlader at efterkomme forbud eller påbud efter loven, herunder påbud om at berigtige et ulovligt forhold eller pålæg efter § 26 a,*
- 2) undlader at efterkomme krav fastsat i medfør af § 9 a og § 10, stk. 4,*
- 3) tilsidesætter vilkår knyttet til en tilladelse, dispensation eller en godkendelse efter loven,*
- 4) undlader at sløjfe eller afblænde en tank til mineralolie efter de herom gældende regler, jf. § 21 a,*
- 5) anlægger, påbegynder eller driver virksomhed uden godkendelse efter § 33,*
- 6) undlader at meddele oplysninger efter § 37 a, stk. 2, eller at meddele oplysninger eller at afgive prøver efter § 72 eller at give underretning som nævnt i §§ 21, 71 og 72 a.*

- 7) undlader at indgive anmeldelse, der er foreskrevet i regler udfærdiget efter § 7, stk. 1, herunder tilside-sætter vilkår i forbindelse med en sådan anmeldelse, eller undlader at indgive ansøgning, jf. § 39,
 - 8) modvirker myndighedernes adgang til ejendomme, lokaliteter eller transportmidler i strid med § 87,
 - 9) forsætligt borttager, forvansker eller beskadiger afmærkninger, som foretages i forbindelse med arbejder og undersøgelser efter loven,
 - 10) overtræder bestemmelser fastsat i De Europæiske Fællesskabers forordninger vedrørende forhold, der er omfattet af denne lov, jf. § 2,
 - 11) afgiver urigtige eller vildledende oplysninger eller undlader at afgive oplysninger efter §§ 53 b, 55 b eller 56 a,
 - 12) undlader at efterkomme godkendelsesmyndighedens eller klageinstansens afgørelse om at etablere sikkerhedsstillelse efter § 39 a eller
 - 13) hindrer i strid med § 41 e, stk. 3, at vilkår eller påbud efter § 34, stk. 2, eller § 41 kan efterkommes.
- Stk. 2. Straffen kan stige til fængsel i indtil 2 år, hvis overtrædelsen er begået forsætligt eller ved grov uagtsomhed, og hvis der ved overtrædelsen er
- 1) voldt skade på miljøet eller fremkaldt fare derfor eller
 - 2) opnået eller tilsigtet en økonomisk fordel for den pågældende selv eller andre, herunder ved besparelser.

Stk. 3. I regler og forskrifter, der udstedes i medfør af §§ 7-10, §§ 12-16, § 17, stk. 3, § 18, § 19, stk. 5 -7, § 19 a, § 27, stk. 3, § 35, § 35 a, 37 b, stk. 2, § 39, stk. 4, § 39 b, stk. 2, § 44, § 45, stk. 2 og 3, § 47, stk. 3, § 48, § 50 a, stk. 3, § 51, § 53, § 56, stk. 3, § 72 a, stk. 3, § 89, stk. 2, og § 89 a kan der fastsættes straf af bøde. Det kan endvidere fastsættes, at straffen kan stige til fængsel i indtil 2 år under tilsvarende omstændigheder som anført i stk. 2.

Stk. 4. Der kan pålægges selskaber m.v. (juridiske personer) strafansvar efter reglerne i straffelovens 5. kapitel.

Stk. 5. Er der ved en overtrædelse opnået en økonomisk fordel, konfiskeres denne efter reglerne i straffelovens 9. kapitel, selv om der ved overtrædelsen ikke er voldt skade på miljøet eller er fremkaldt fare derfor. Kan der ikke ske konfiskation, skal der tages særskilt hensyn hertil ved udmåling af en bøde, herunder en eventuel tillægsbøde.

Stk. 6. Ved overtrædelse af § 10, stk. 4, jf. § 110, stk. 1, nr. 3, skal der ved udmåling af bøder, herunder tillægsbøder, tages hensyn til størrelsen af den bod, der måtte være fastlagt på det pågældende område i medfør af § 10, stk. 2.

Stk. 7. Forældelsesfristen for strafansvaret er 5 år for overtrædelser m.v. som omhandlet i stk. 1, nr. 1, 2, 3, 4, 5 og 6, samt for overtrædelser af regler udstedt i henhold til § 19, stk. 5.

12.2 Bilag 2 Vandløbsloven

Nedenstående detaljerede gennemgang af vandløbslovens indhold har til hensigt at uddybe grundlaget for problemstillingerne belyst under afsnit 10.

Vandløbsloven (lov nr. 302 af 9. juni 1982) trådte i kraft den 1. november 1983. Siden lovens vedtagelse er der udsendt en række bekendtgørelser, cirkulærer og vejledninger.



12.2.1 Lovens område og definitioner på vandløb

Loven er kun gældende for vandløb, hvis tilstedeværelse og vedligeholdelse flere end en enkelt har interesse i, dvs. samtlige vandløb, som kan modtage vand fra arealer tilhørende flere grundejere, er omfattet af loven.

Åbne eller rørlagte vandløb, som kun kan tjene en enkelt grundejer, er omfattet af vandløbsloven, men i sådanne tilfælde kan grundejeren henholde sig til §3 og blot dræne eller udgrøfte arealerne til en for ham nødvendig dybde for dyrkningen.

Undtaget fra loven er de såkaldte "enkeltmandsvandløb", dvs. vandløb, der fra udspring til udløb i havet udelukkende ligger på én ejendom. "Enkeltmandsvandløb" er ikke omfattet af loven, medmindre de har interesse for andre, f.eks. fiskevand, til sejlads, opstemning eller andet.

Lovens bestemmelser finder anvendelse på grøfter, kanaler, rørledninger og dræn samt søer, damme og andre lignende indvande.

Spildevandsledninger er ikke omfattet af vandløbsloven. Åbne eller rørlagte vandløb, der tilledes spildevand, er helt generelt stadig at betragte som vandløb.

Banegrøfter, åbne eller rørlagte, kan i mange tilfælde sidestilles med andre typer af afvandringsgrøfter/rørlagte vandløb, hvis banegrøfterne tjener andre afvandringsformål end kun afvanding af banelegemet.

Dog kan Banestyrelsen under henvisning til §5, og såfremt Banestyrelsen kan dokumentere, at banegrøfterne kun er anlagt til særligt formål, afvise anmodninger om tilslutning af dræn til banegrøften.

12.2.2 Lovens hovedprincipper

Hovedprincip i vandløbsloven er beskrevet i lovens kapitel 2 og omhandler vandløbs almindelige benyttelse.

Kapitlet fastlægger retten til at sænke grundvandet ved almindelig dræning eller udgrøftning med afløb til bestående vandløb uden anvendelse af pumpeanlæg.

Ved almindelig dræning forstås afvanding af arealer til en for effektiv dyrkning nødvendig dybde svarende til ca. 1,25 m.

§6 præciserer, at ingen uden vandløbsmyndighedens tilladelse må ændre vands naturlige afløb til anden ejendom eller hindre det naturlige afløb af vand fra højere liggende ejendomme. Det betyder i praksis, at alle grundejere har pligt til at modtage vand fra højere liggende arealer, såfremt den naturlige vej for vandet er over det pågældende areal. Det er uden betydning, om vandet løber i en åben grøft, en rørledning eller overfladisk afstrømning, som fremkommer ved kraftige regnskyl og under tøbrud.

Ingen må desuden uden vandløbsmyndighedens tilladelse bortlede vand fra vandløb, forandre vandstanden i vandløb eller hindre vandets frie løb (stk. 2).

Som det fremgår, skal man indhente vandløbsmyndighedens tilladelse, såfremt man ønsker at ændre på det naturlige vandløbs forløb eller direkte føre vand over vandskel, ligesom vandløbsmyndigheden skal give tilladelse til indgreb i vandløb, der har indflydelse på vandløbets fysiske form, vandløbskvalitet eller vandføringsevne.

12.2.3 Lovens indhold

Her følger en gennemgang af vandløbsloven, hvor relevante paragraffer er angivet, ledsaget af en uddybende forklaring. Vandløbsloven er inddelt i følgende kapitler:

- Kapitel 1 - Formål m.v.
- Kapitel 2 - Om vandløbs almindelige benyttelse m.v.
- Kapitel 3 - Vandløbsmyndighederne
- Kapitel 4 - Klassifikation af vandløb og anlæg
- Kapitel 5 - Regulativer for offentlige vandløb m.v.
- Kapitel 6 - Regulering m.v. af vandløb og anlæg af nye vandløb
- Kapitel 7 - Vandløbenes vedligeholdelse
- Kapitel 8 - Vandløbsrestaurering
- Kapitel 9 - Udpumpningsanlæg med digeanlæg til afvanding
- Kapitel 10 - Broer, opstemningsanlæg, flodemål m.m.
- Kapitel 11 - Tilsyn og kontrol
- Kapitel 12 - Forskellige bestemmelser
- Kapitel 13 - Ekspropriation og erstatning
- Kapitel 14 - Afgørelser af andre økonomiske spørgsmål
- Kapitel 15 - Beslutninger i vandløbssager
- Kapitel 16 - Klage
- Kapitel 17 - Straffebestemmelser og ikrafttræden m.v.

Lovens formål

Formålsbestemmelsen i den nugældende vandløbslov tilkendegiver, at loven skal sikre vandløbens evne til afledning af vand under hensyntagen til den planlagte målsætning for vandløbene, jf. § 1. Her tænkes i første række på vandområdeplanen, vandindvindingsplaner, fredningsplaner og landbrugsplaner.

§ 1. Ved denne lov tilstræbes at sikre, at vandløb kan benyttes til afledning af vand, navnlig overfladevand, spildevand og drænvand.

Stk. 2. Fastsættelse og gennemførelse af foranstaltninger efter loven skal ske under hensyntagen til de miljømæssige krav til vandløbskvaliteten, som fastsættes i henhold til anden lovgivning.

Vandløbsloven fremtræder som en kulturteknisk lov, der samtidig regulerer forhold af såvel offentligretlige som privatretlige bestemmelser.

Lovens område

De ferskvandsområder og anlæg, som er omfattet af loven, er angivet i lovens § 2, jf. nedenfor:

§ 2. Lovens regler om vandløb finder også anvendelse på grøfter, kanaler, rørledninger og dræn samt søer, damme og andre lignende indvande.

Stk. 2. Loven finder kun anvendelse på vandløb, hvis tilstedeværelse og vedligeholdelse flere end en enkelt har interesse i. Miljøministeren kan dog bestemme, at loven finder anvendelse på andre vandløb, såfremt disse optages som offentlige vandløb, jf. § 8, stk. 2, og § 9.

Stk. 3. Loven omfatter endvidere diger, sluser, broer og andre anlæg i og ved vandløb.

Vandløbsloven omfatter således også omløbskanaler ved opstemningsanlæg.

Ovennævnte vandløb er kun omfattet af vandløbsloven, hvis flere end en enkelt har interesse i vandløbets tilstedeværelse og vedligeholdelse.

De såkaldte "enkeltmandsvandløb", dvs. vandløb, der fra udspring til udløb i havet udelukkende ligger på én ejendom, er derfor ikke omfattet af loven, medmindre de har interesse for andre fiskevand, til sejlads, opstemning eller andet.

Rettigheder

Grundejere har ret til at sænke grundvandet på egen ejendom til den dybde, som er nødvendig for dyrkningen eller bredejernes uskadelige benyttelse af vandløbet, jf. nedenfor:

§ 3. Det er tilladt enhver grundejer at sænke grundvandet på egen ejendom til den for dyrkningen nødvendige dybde ved almindelig udgrøftning og dræning med afløb til bestående vandløb uden anvendelse af pumpeanlæg.

Stk. 2. Det er tilladt ejeren af en grund, der støder op til et vandløb (bredejer), fra egen grund at aflede såvel overfladevand som vand fra almindelige drænings- og udgrøftningsanlæg til vandløbet.

Såfremt der inden for en afstand af 6 km oven for et registreret dambrug foretages drænings- og udgrøftningsarbejde, der kan være til ulempe for dambrugeren, skal der med mindst en uges varsel gives ejeren eller brugeren af dambruget underretning om, hvornår arbejdet påbegyndes. Her tænkes f.eks. på frigørelse af okker, surt vand, iltforbrugende slam og grøde m.v.

Afledningsretten er ikke ubegrænset og kun gældende for bredejerne. Retten til at benytte vandløbene må således ikke udøves med hensyn til vandløb, der udelukkende er anlagt til særligt formål eller for en bestemt kreds af grundejere, eller hvor der ved tidligere lov er truffet anden bestemmelse, jf. lovens § 5.

§ 5. Retten til at benytte vandløbene efter bestemmelserne i §§ 3 og 4 må ikke udøves med hensyn til vandløb, der udelukkende er anlagt til særligt formål eller for en bestemt kreds af grundejere, eller hvor der ved tidligere lov er truffet anden bestemmelse.

Grøfter beliggende på jernbaneområdet er beskyttet gennem anden lovgivning, som forhindrer egenmægtig (selvtægt) benyttelse af jernbanegrøfter. Således må der ikke føres ledninger over, under eller langs med banen, eller ledes vand til banen eller dennes grønne områder uden tilladelse fra infrastrukturforvalteren af det pågældende baneafsnit, jf. § 21c, stk. 1, nr. 2 og 3, i [7] som nedenfor anført.

§ 21c. *Uden tilladelse fra infrastrukturforvalteren af det pågældende baneafsnit må der ikke*

- 1) foretages udgravninger eller opfyldninger eller anbringes materiel eller materialer i en sådan nærhed af infrastrukturforvalterens grund, at der derved kan opstå fare for driften,*
- 2) føres ledninger over, under eller langs med banen,*
- 3) ledes vand til banen eller dennes grønne områder eller*

Grøfter på jernbaneområdet kan som hovedregel vedligeholdes uden faste bestemmelser, dvs. frit valg med hensyn til dimensioner og vedligeholdelsespraksis. Når en jernbanegrøft krydser ejendomsskel, vil afvandingsarbejder nu omfatte flere ejendomme og kan derfor kræve vandløbsmyndighedernes godkendelse, jf. lovens § 16. Desuden må nye vandløb kun anlægges efter vandløbsmyndighedens bestemmelse, jf. lovens § 21.

Den endelige afgørelse af, om et vandløb er anlagt til særligt formål eller er forbeholdt en bestemt kreds af lodsejere, er et domstolsspørgsmål.

Medens lovens § 3 tillader forskellige former for uskadelig benyttelse af vandløbene, indeholder lovens § 6 en række forbud mod at gribe ind i vandløbsforhold uden tilladelse fra vandløbsmyndigheden, jf. nedenfor:

§ 6. Ingen må uden vandløbsmyndighedens tilladelse ændre vands naturlige afløb til anden ejendom eller hindre det naturlige afløb af vand fra højere liggende ejendomme.

Stk. 2. Ingen må uden vandløbsmyndighedens tilladelse bortlede vandet fra vandløb, forandre vandstanden i vandløb eller hindre vandets frie løb.

Stk. 3. Ingen må foretage beplantning så nær rørledte strækninger af vandløb, at der kan være fare for, at rørledninger beskadiges eller tilstoppes.

Bestemmelserne gælder både afstrømning gennem vandløb og helt overfladisk afstrømning, som fremkommer ved kraftige regnskyld og under tøbrud, og bestemmelsen knæsetter lovens grundlæggende princip om, at den naturlige afstrømning skal respekteres.

Bestemmelserne forbyder således bortledning af vand fra vandløbene, ændring af vandstanden (højere vandstand) samt forbud mod forhold, som kan skade afstrømningen gennem rørledninger.

Bestemmelsen fastslår desuden, at man er pligtig til at modtage vand fra højere liggende ejendomme, men man er ikke forpligtet til at bortlede vandet, medmindre der er et vandløb på ejendommen.

Bestemmelsen har det formål at sikre, at vand fra højere liggende arealer kan tilledes lavere liggende arealer, uden at der lægges hindringer her for. Den lodsejer, der skal modtage vandet, kan ikke modsætte sig, at der tilledes vand fra de højere liggende arealer, når blot der er tale om naturligt forekommende vand fra ubefæstede arealer.

Den neden for liggende lodsejer bestemmer selv, om vandet på hans areal skal løbe på overfladen, i en åben grøft eller i en rørledning. Han skal blot sikre, at vandet ledes videre uden gener for de oven for liggende lodsejere.

Dog er der en undtagelse: Såfremt den neden for liggende lodsejer med rimelig grund kan påvise, at der aldrig har eksisteret et vandløb på arealet, er han ikke pligtig til at lede vandet videre. Der kan således fremkomme en sø på arealet, som skaber gener for de oven for liggende lodsejere, og dette forhold skal de tåle.

Myndigheder og klassifikation af vandløb

De kommunale råd (amtsråd og kommunalbestyrelser) er vandløbsmyndighed og træffer afgørelse om materielle (tekniske) sager.

Amtsrådet er vandløbsmyndighed for amtsvandløb og for godkendelse og ændring af offentlige pumpelag.

Kommunalbestyrelsen er vandløbsmyndighed for kommunevandløb og private vandløb.

Amtsrådet har desuden kompetencen i sager om vandløbsregulering m.v., når reguleringsforanstaltningerne m.v. foretages i forbindelse med en tilladelse fra amtsrådet efter miljøbeskyttelsesloven til udledning af spildevand til vandløbet eller efter vandforsyningsloven til vandindvinding fra vandløbet, jf. § 3, stk. 3, i Miljøministeriets bekendtgørelse om vandløbsregulering [2].

Uden for Københavns Kommune og Frederiksberg Kommune har kommunalbestyrelsen endvidere efter aftale med amtsrådet mulighed for at overlade sagsbehandlingen til amtsrådet, hvis der skal foretages reguleringsforanstaltninger m.v. i et vandløb, der er omfattet af § 3 i naturbeskyttelsesloven, jf. § 3, stk. 4, i ovennævnte bekendtgørelse.

Amtsrådets opgaver efter loven varetages i Københavns Kommune og Frederiksberg Kommune af kommunalbestyrelserne.

Uenighed mellem vandløbsmyndighederne

Opstår der uenighed mellem vandløbsmyndigheder om administrationen af vandløb, som berører flere kommuner eller amtskommuner, afgøres sagen af Skov- og Naturstyrelsen, jf. lovens § 7, stk. 6. Dette gælder både sager af såvel materiel (teknisk) karakter, som økonomisk karakter.

Skov- og Naturstyrelsen

Skov- og Naturstyrelsen er ankeinstans for de materielle (tekniske) afgørelser, der træffes af amtsråd og kommunalbestyrelser i henhold til loven.

Taksationskommissionerne

Taksationskommissionerne er ankeinstans i økonomiske sager om erstatning eller bidragsfordeling, som vandløbsmyndighederne ikke har kunne forlige. Dette er afgørelse i sager om udgifts- og bidragsfordeling, jf. lovens §§ 35, 41, 65, 67 og 68, og om erstatningssager, herunder ekspropriation, jf. lovens §§ 72 og 73.

Klassifikation af vandløb

Vandløbene inddeles i offentlige og private. Vandløbenes klassifikation er et administrativt anliggende, hvor det er vandløbsmyndighederne, der bestemmer et vandløbs klasse, jf. lovens kapitel 4.

Et vandløbs optagelse som offentlig vandløb berører ikke dets ejendomsretlige stilling, og vandløb vil som regel danne skel mellem ejendomme, også selvom vandløbet har tendens til at slynge sig (mæandrere).

12.2.4 Regulativer for offentlige vandløb

Regulativerne er retsgrundlaget for administrationen af de offentlige vandløb. Der udarbejdes ikke regulativer for private vandløb, men vandløbsmyndigheden kan fastsætte bestemmelser om vandløbets vedligeholdelse og dets skikkelse eller vandføringsevne, jf. lovens §§ 36 og 15.

De nærmere regler om regulativudarbejdelsen og om regulativernes indhold er fastsat i [22].

Af betydning for private vandløb er, at den umiddelbare dræningsret til et offentlig vandløb kan være begrænset, hvis der er fastlagt regulativbestemmelser om drænuvløb, jf. lovens § 3.

12.2.5 Regulering m.v. af vandløb

Vandløbene må ikke ændres, medmindre der forudgående er opnået tilladelse.

Disse regler skal følges af vandløbsmyndighederne i alle sager, uanset om initiativet til en regulering tages af en bredejer eller af vandløbsmyndigheden.

Vandløbsloven fastsætter hvilke indgreb, der betragtes som en regulering, jf. lovens § 16 nedenfor:

§ 16. *Ved regulering af et vandløb forstås ændring af vandløbets skikkelse, herunder vandløbets forløb, bredde, bundkote og skråningsanlæg, medmindre foranstaltninger er omfattet af kapitel 8 eller kapitel 10.*

Der er fortsat forbud mod at ændre vandstanden i søer, herunder mod at tørlægge dem, samt mod at anlægge nye vandløb, medmindre der forudgående er opnået godkendelse,

jf. lovens §§ 18 og 21. Ligeledes må udpumpningsanlæg til afvanding ikke etableres eller ændres uden forudgående godkendelse.

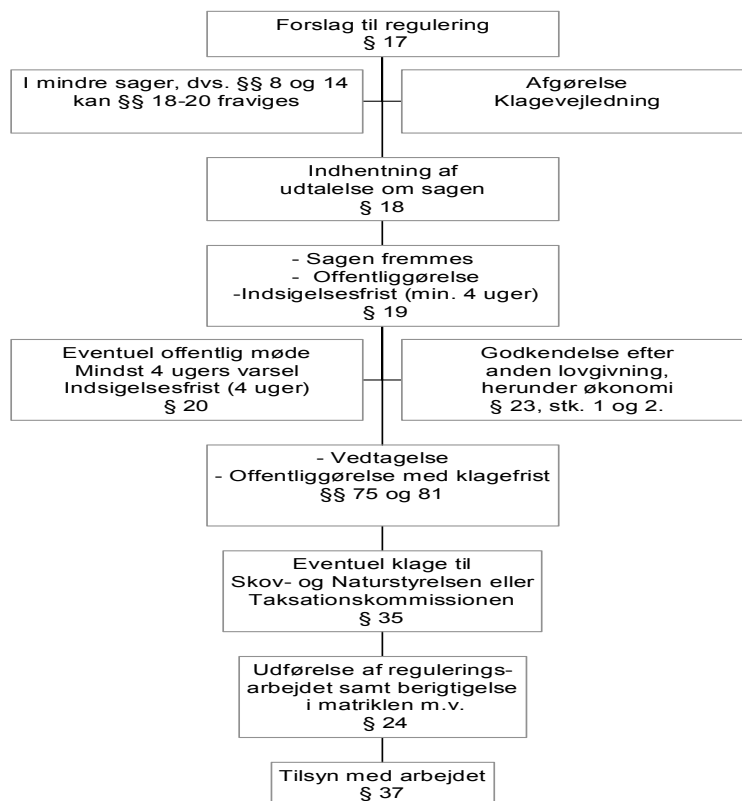
Private anlæg, dvs. anlæg, som de berørte bredejere er enige om at oprette og organisere som private pumpelag, kræver vandløbsmyndighedens godkendelse, jf. lovens § 38. Kan der ikke opnås enighed om etablering af et privat anlæg, kan amtsrådet godkende oprettelse af et offentligt pumpelag, jf. lovens § 39.

Anlæg af broer, overkørsler eller lignende og nedlægning af rørledninger, kabler m.v. i vandløbet kræver ligeledes vandløbsmyndighedens godkendelse. I forbindelse med godkendelsen skal der tages hensyn til vandets frie løb samt den fastlagte vandløbskvalitet, hvis anlægget kan være til skade for vandløbet, jf. lovens § 48.

De nærmere regler om myndighedernes behandling af sager om regulering m.v. af vandløb er fastsat i bekendtgørelse om vandløbsregulering m.v. [2], herunder om restaurering af vandløb.

Forslag til regulering m.v. skal indeholde:

1. En redegørelse om formålet med reguleringer m.v. og en begrundelse for projektet.
2. Fornødent oversigtskort og detailplaner.
3. Oversigt over de af projektet omfattede ejendomme med fortegnelse over de grundejere og brugere, der ønskes inddraget i projektet.
4. Overslag over udgifterne med forslag til fordeling af disse.
5. En tidsplan for arbejdets udførelse.



12.2.6 Vandløbenes vedligeholdelse

Vandløbsvedligeholdelsen skal sikre, at vandløbet kan benyttes til afledning af vand, men skal udføres således, at vandløbskvaliteten svarer til den miljømæssige målsætning for vandløbet. Normalt omfatter vedligeholdelsen fjernelse af grøde (vegetation) i vandløbets bund, opgravning af aflejret materiale samt slåning og afretning af vandløbets skrånninger og kanter.

Vedligeholdelsen af offentlige vandløb påhviler vandløbsmyndigheden. Bredejerne har ansvaret for vedligeholdelsen af private vandløb.

Loven fastlægger fælles bestemmelser for offentlige vandløb og private vandløb. Her er der fastsat krav til vandløbenes vedligeholdelse, grundejerens forpligtelse til at tåle fornødent vedligeholdelsesarbejde udført samt anbringelse og vedligeholdelse af hegn, jf. lovens §§ 27 - 30.

For offentlige vandløb gælder, at ansvaret for vedligeholdelsen af offentlige vandløb påhviler vandløbsmyndigheden, undtaget herfor er dog hel eller delvis omlægning af rørledninger. Vandløbsmyndigheden kan etablere beplantning langs vandløb for at begrænse grødevæksten, jf. lovens §§ 31 - 34.

For private vandløb kan vandløbsmyndigheden fastsætte forskellige bestemmelser. For private vandløb vil skikkelsen eller vandføringsevnen være den foreliggende naturlige tilstand eller andet bestemt af vandløbsmyndigheden, herunder bestemmelser om vedligeholdelsens omfang og udførelse, jf. lovens §§ 15 og 36. Dette indebærer, at indgreb, der ændrer væsentligt på de fysiske forhold er at betragte som en regulering, der ikke kan gennemføres, medmindre der meddeles tilladelse efter reglerne i kapitel 6 (og som kan være udelukket efter bestemmelserne i naturbeskyttelseslovens § 3).

Vedligeholdelsen, herunder afholdelse af vedligeholdelsesbyrden, af private vandløb påhviler bredejerne, medmindre der er truffet anden bestemmelse herom, jf. lovens § 35, stk. 1. Her tænkes på forhold som f.eks. sparet vedligeholdelse efter rørlægning, anden åbenbar interesse i vandløbets vedligeholdelse eller anlæg af nye vandløb, der krydser vand/vejendomsskel m.v.

Spørgsmålet om vedligeholdelsesbyrdens fordeling kan indbringes for vandløbsmyndigheden, jf. lovens § 35, stk. 3. Vandløbsmyndigheden skal i disse tilfælde forsøge at mægle forlig. I mangel af forlig kan enhver af parterne forlange, at vandløbsmyndigheden indbringer spørgsmålet for taksationsmyndighederne til afgørelse.

12.2.7 Tilsyn og kontrol

Amtsrådet fører tilsynet med amtsvandløb og offentlige pumpelag. Amtsrådets tilsynsopgaver varetages i Københavns Kommune og Frederiksberg Kommune af kommunalbestyrelserne.

Kommunalbestyrelsen fører tilsvarende tilsyn med kommunevandløb og private vandløb som vandløbsmyndighed for disse vandløb, jf. lovens § 7, stk. 2.

Kommunalbestyrelsen har som hidtil mulighed for efter aftale at overdrage den tekniske udførelse af tilsynet til amtsrådet. Kompetencen til at gribe ind over for ulovlige forhold m.v. ligger imidlertid fortsat hos den vandløbsmyndighed, som er ansvarlig for det pågældende vandløb og for tilsynets udførelse efter loven.

Det vil som hovedregel fremgå af regulativerne for offentlige vandløb, hvornår der foretages et tilsyn med de enkelte vandløb, og tilsynet tilrettelægges således, at lodsejerne og andre med interesse i vandløbet har mulighed for at deltage i tilsynet.

Ved private drænings- og udgrøftningsanlæg kan tilsynet dog begrænses til at udføres i forbindelse med konkrete sager, der rejses over for vandløbsmyndigheden.

Vandløbsloven fastsætter, for hvilke beskadigelser og foranstaltninger vandløbsmyndigheden kan meddele påbud om genoprettelse af den tidligere tilstand, jf. lovens § 54 nedenfor:

§ 54. Beskadiges vandløb, diger, bygværker eller andre anlæg omfattet af denne lov, eller foretages foranstaltninger i strid med loven, kan vandløbsmyndigheden meddele påbud om genoprettelse af den tidligere tilstand. Vandløbsmyndigheden kan endvidere meddele påbud om udførelse af manglende vedligeholdelsesarbejder.

Stk. 2. Vandløbsmyndigheden påser, at påbud og forbud efter denne lov efterkommes, og at vilkår fastsat i tilladelser overholdes.

Stk. 3. Er et påbud eller et forbud ikke efterkommet inden udløbet af den fastsatte frist, kan vandløbsmyndigheden foretage det fornødne på den forpligtedes regning.

Vandløbsmyndigheden skal således sikre, at et ulovligt forhold bringes til ophør, medmindre der er tale om forhold af ganske underordnet betydning, jf. lovens § 54a.

Hvis vandløbsmyndigheden bliver opmærksom på et igangværende større ulovligt forhold, skal man søge at bringe det til ophør gennem meddelelse om standsning af den ulovlige handling.

I denne forbindelse må vandløbsmyndigheden overveje, om der kan ske retlig lovliggørelse gennem meddelelse af den fornødne tilladelse, eller om der kan ske fysisk lovliggørelse gennem krav om ændring eller fjernelse af det ulovlige forhold.

I forbindelse med påbud skal man være opmærksom på lovens § 77, jf. nedenfor:

§ 77. Inden der træffes afgørelse om påbud eller forbud, skal adressaten for disse beslutninger skriftligt underrettes om sagen og gøres bekendt med sin adgang til aktindsigt og til at udtale sig efter forvaltningsloven.

Stk. 2. Underretning som nævnt i stk. 1 kan undlades, hvis øjeblikkelig afgørelse er påkrævet, eller hvis underretning må anses for åbenbart unødvendig.

Vandløbsmyndigheden har mulighed for i ekstraordinære situationer, f.eks. omfattende oversvømmelser, at foretage selvhjælpshandlinger, jf. lovens § 55 nedenfor:

§ 55. Er der fare for, at betydelig skade kan ske på grund af et vandløbs mangelfulde tilstand eller på grund af usædvanlige nedbørsforhold eller andre udefra kommende usædvanlige begivenheder, kan vandløbsmyndigheden foretage det fornødne uden påbud og på den forpligtedes regning. ...

Vandløbsmyndigheden og personer, der er bemyndiget heraf, kan foretage undersøgelser eller udføre arbejder i øvrigt og har uden retskendelse ret til færdsel langs vandløbene, jf. lovens § 57. Det er antaget, at en grundejer, der påtænker at aflede vand over nabogrunden, er berettiget til at ledsage vandløbsmyndigheden over på andre ejendomme.

Skal der foretages opmålinger, nivellementer og andre tekniske forarbejder og undersøgelser, som er nødvendige for f.eks. etablering af et nyt vandløb, skal der gives meddelelse herom mindst 2 uger forud, jf. lovens § 62. Eventuelle skader skal erstattes.

12.2.8 Forskellige bestemmelser (ændring af forhold og vedligehold)

Vandløbsloven er ikke til hinder for, at en tidligere afgørelse kan ændres, jf. lovens § 62 nedenfor:

§ 62. Uanset at forholdene ved et vandløb eller anlæg tidligere er fastlagt ved aftale, eller at der tidligere er truffet afgørelse herom, kan der fastsættes nye bestemmelser vedrørende vandløbet eller anlægget, hvis de faktiske forhold har ændret sig, eller hvis den tidligere aftale eller afgørelse må anses for utilstrækkelig.

Praksis er, at myndighederne er rimelig tilbageholdende overfor ændringer af forhold, som en væsentlig del af de interesserede har indrettet sig i tillid til. Desuden må ingen velerhvervet ret tilsidesættes uden fuldstændig erstatning.

§ 63. Vandløbsmyndigheden kan godkende, at en person, der ikke har deltaget i en foranstaltning, benytter foranstaltningen mod at betale en del af anlægsudgifterne og deltage i den fremtidige vedligeholdelsesudgift samt erstatte det tab, som benyttelsen medfører.

Bestemmelsens praktiske betydning er ikke stor, men kan f.eks. forventes at finde anvendelse i sager, hvor afstrømningsmønstret bliver ændret radikalt, eller hvor eksisterende rørledninger skal omlægges.

Ved nyanlæg af jernbaner kan vandløbslovens § 64, stk. 2 tages i anvendelse.

§ 64. stk. 2. Hvis et anlæg, hvortil ekspropriation foretages efter bestemmelserne i lov om fremgangsmåden ved ekspropriation vedrørende fast ejendom, berører bestående afvandingsforhold eller mulighederne for en fremtidig ordning af sådanne, skal spørgsmål om, hvilke foranstaltninger der skal træffes af hensyn til afvandingsforholdene, forud for besigtigelsesforretningen forhandles mellem anlægsmyndigheden og vandløbsmyndigheden. I tilfælde af enighed mellem disse kan de ekspropriationer, der er nødvendige for foranstaltningerne, foretages efter reglerne i nævnte lov, såfremt ekspropriationskommissionen kan tiltræde den aftalte ordning. I andre tilfælde behandles de pågældende spørgsmål efter reglerne i denne lov.

Bestemmelsen giver anlægsmyndigheden mulighed for at udarbejde et skitseprojekt (vandsynsprotokol), som beskriver de indgreb i eksisterende afvandingsforhold og de fremtidige forhold, der opnås enighed om efter forhandling med vandløbsmyndigheden. Ved enighed mellem anlæg- og vandløbsmyndighed er det således ekspropriationskommissionen, der står for offentliggørelsen af projektet, og anlægsmyndigheden eller vandløbsmyndigheden slipper for at have kontakt til samtlige lodsejere på strækningen.

Vandløbsloven giver i en række tilfælde mulighed for at pålægge ekstrabidrag til vandløbenes vedligeholdelse og regulering, jf. lovens § 68 nedenfor:

§ 68. Forøges afløbsmængden ved bebyggelse, ved vejanlæg, ved udpumpning, der ikke er omfattet af kapitel 9, eller ved borer, kan vandløbsmyndigheden pålægge ejeren af de ejendomme eller anlæg, hvorfra den forøgede afstrømning hidrører, at yde et forholdsmæssigt bidrag til vandløbets regulering og vedligeholdelse.

Stk. 2. Tilføres der et vandløb spildevand, der i nævneværdig grad forøger arbejdet ved vandløbets oprensning, kan vandløbsmyndigheden pålægge ejerne af de ejendomme, hvorfra ulemperne hidrører, at yde

bidrag til vandløbets regulering og vedligeholdelse.

Stk. 3. Medfører indvinding af vand fra et vandløb, at arbejdet ved vandløbets vedligeholdelse i nævneværdig grad forøges, kan vandløbsmyndigheden pålægge vandindvindingsanlæggets ejer at yde bidrag til vandløbets regulering og vedligeholdelse.

Det skal bemærkes, at i forbindelse med godkendelser af spildevandsudledninger efter miljøbeskyttelseslovens regelsæt, bør der sikres etablering af forsinkelsesbassiner for at undgå unødvendige belastninger af og behov for reguleringer af vandløbene.

12.2.9 Ekspropriation og erstatning

Kan vandløbsmyndigheden ikke opnå forlig i forbindelse med afgørelser om etablering af nye vandløb, udvidelse og ændring af bestående anlæg m.v., kan vandløbsmyndigheden gennemføre dette gennem ekspropriation, jf. lovens § 71 nedenfor:

§ 71. Til gennemførelse af foranstaltninger efter denne lov kan vandløbsmyndigheden, når almentillet kræver det, iværksætte ekspropriation. § 43, stk. 3, § 44 og §§ 47-49 i lov om offentlige veje finder tilsvarende anvendelse.

Hvilke rettigheder, der kan erhverves ved ekspropriation, og hvilken retsstilling disse rettigheder får i forhold til tidligere stiftede rettigheder over ejendomme, fremgår af §§ 43 og 44 i lovbekendtgørelse om offentlige veje [23].

12.2.10 Afgørelser af andre økonomiske spørgsmål

Vandløbsmyndigheden er i forbindelse med den tekniske vurdering og behandling af en sag efter loven pålagt at søge at opnå forlig om det økonomiske opgør mellem parterne, jf. lovens § 74, nedenfor:

§ 74. Vandløbsmyndigheden skal i forbindelse med afgørelser efter denne lov søge at tilvejebringe forlig om økonomiske spørgsmål, herunder bidragsfordeling.

Det følger desuden af loven, at vandløbsmyndigheden aktivt bør medvirke ved en løsning af økonomiske spørgsmål.

12.2.11 Beslutninger i vandløbssager

Afgørelser truffet efter vandløbsloven skal meddeles skriftligt, jf. lovens § 75 nedenfor:

§ 75. Vandløbsmyndighedens afgørelser meddeles skriftligt til ansøgeren eller til den eller de, der er ansvarlige for forholdet.

Stk. 2. Skriftlig underretning om afgørelsen sendes samtidig til berørte myndigheder. Endvidere underrettes skriftligt privatpersoner, som må antages at have en individuel, væsentlig interesse i at få kundskab om afgørelsen, samt foreninger og organisationer, som må antages at være klageberettigede efter § 84, stk. 2 eller 3, såfremt disse må antages at være klageberettigede efter § 84, stk. 2. Underretning til de nævnte privatpersoner og organisationer kan eventuelt finde sted ved offentlig annoncering.

Underretningen skal indeholde oplysninger om klagemyndighed og -frist, jf. lovens § 76. Omfatter en afgørelse et påbud eller forbud, skal der være fastsat en frist for afgørelsens efterkommelse, jf. lovens § 76, stk. 2.

12.2.12 Klagemulighed

Hovedstrukturen i myndighedssystemet på klageområdet er, at Skov- og Naturstyrelsen er klageinstans for tekniske afgørelser truffet af vandløbsmyndigheden, mens taksationskommissionen er klageinstans for økonomiske afgørelser truffet af vandløbsmyndigheden.

Skov- og Naturstyrelsens afgørelse er endelig og kan ikke indbringes for anden administrativ myndighed, hvorimod Taksationskommissionens kendelser kan påklages til Overtaksationskommissionen. Overtaksationskommissionens afgørelse kan indbringes for domstolene

Vandløbsmyndighedens afgørelser kan påklages til Skov- og Naturstyrelsen og/eller Taksationskommissionen, jf. lovens § 80, og fristen for indgivelse af klage fremgår af lovens § 81 nedenfor:

§ 81. Klagefristen er 4 uger fra den dag, afgørelsen er meddelt. I tilfælde, hvor offentlig annoncering har fundet sted, regnes klagefristen fra offentliggørelsen uanset tidspunktet for eventuel individuel underretning, jf. § 75, stk. 2.

En klage har opsættende virkning for et påbud eller forbud, indtil klagemyndighedens afgørelse foreligger, eller klagemyndigheden bestemmer andet, jf. lovens § 82.

Der er i vandløbsloven fastsat forskellige bestemmelser om klageberettigede, jf. lovens § 84 nedenfor:

§ 84. Vandløbsmyndighedens afgørelser kan påklages af:

- 1) den, afgørelsen er rettet til,
- 2) enhver, der må antages at have en individuel, væsentlig interesse i sagens udfald.

Stk. 2. Afgørelser efter kapitel 5 kan påklages af:

- 1) lokale foreninger og organisationer, som har en væsentlig interesse i afgørelsen,
- 2) landsdækkende foreninger og organisationer, hvis hovedformål er beskyttelse af natur og miljø, og
- 3) landsdækkende foreninger og organisationer, som efter deres formål varetager væsentlige rekreative interesser, når afgørelsen berører sådanne interesser.

Stk. 3. Danmarks Naturfredningsforening og Danmarks Sportsfiskerforbund kan påklage visse større sager efter kapitlerne 6, 7 og 8 efter miljøministerens nærmere bestemmelse.

Stk. 4. Amtsrådet og Hovedstadens Udviklingsråd kan påklage kommunalbestyrelsens afgørelser. Kommunalbestyrelsen og Hovedstadens Udviklingsråd kan påklage amtsrådets afgørelser.

Stk. 5. Ved klage efter stk. 2, nr. 2 og 3, kan Skov- og Naturstyrelsen kræve, at foreningerne eller organisationerne dokumenterer deres klageberettigelse ved indsendelse af vedtægter eller på anden måde.

12.3 Bilag 3 Anden lovgivning

12.3.1 Naturbeskyttelsesloven

Naturbeskyttelsesloven har bl.a. til formål at beskytte den danske natur. I forbindelse med planlægning af nye anlæg, f.eks. bassiner, eller ændring af bestående anlæg, bør det undersøges, om der på de berørte arealer findes områder, som er omfattet af beskyttelsen i naturbeskyttelseslovens §§ 3, 4, 12 og 16, [10]. De beskyttede arealer kan normalt ses på amternes hjemmesider og omfatter følgende arealer:

- Vandløb, der af amterne er udpeget som § 3 vandløb, eller som har en bundbredde på mere end 2 m.
- Søer og vandhuller med et naturligt plante- og dyreliv er beskyttet, hvis de har et areal på mindst 100 m².
- Moser, heder, strandenge og strandsumpe, enge og overdrev er beskyttet, hvis de hver for sig eller i sammenhæng har et areal på mindst 2.500 m². Det gælder også, hvis der er flere ejere. Mindre moser er også beskyttede, hvis de ligger ved beskyttede vandløb eller søer. I byzone gælder særlige regler.
- Jord- og stendiger er normalt også beskyttede.
- Fortidsminder.

Tilstanden af beskyttet natur må normalt ikke ændres. Hvis man ønsker at ændre tilstanden af et beskyttet naturareal, skal man forinden søge tilladelse hos amtet. Der kan blive stillet krav om erstatningsbiotoper i forbindelse med en dispensation.

Den hidtidige drift kan dog fortsætte uændret, og reglen gælder ikke for sædvanlige vedligeholdelsesarbejder i vandløb.

12.3.2 Planloven

Planloven regulerer arealanvendelsen og medvirker bl.a. til at beskytte den danske natur.

Målsætningerne for vandområderne fastsættes i medfør af planlovens § 6, stk. 3, nr. 12, og målsætningerne fremgår af regionplanen.

Det fremgår desuden af planlovens § 35, at i landzoner må der ikke uden tilladelse fra landzonemyndigheden foretages udstykning, opføres ny bebyggelse eller ske ændring i anvendelsen af bestående bebyggelse og ubebyggede arealer. Etablering af f.eks. et overløbsbassin eller –sø falder ind under denne regel.

12.3.3 Anden lovgivning

Af anden relevant lovgivning kan nævnes fiskerilov, EU-direktiver og museumslov.

Fiskeriloven har bl.a. til formål at sikre beskyttelsen og ophjælpning af levende ressourcer i ferskvand. I den forbindelse skal man være opmærksom på, at Fiskeridirektoratet skal høres, inden der træffes afgørelse om bl.a. ændring af opstemninger eller iværksættes arbejder, der kan have betydning for fiskepassage, fiskeri og fiskefauna. Dette er uanset, om der er tale om rørlægning af en åben vandløbsstrækning, eller restaurering af et rørlagt vandløb.

Af EU-direktiver og internationale forpligtigelser kan nævnes internationale naturbeskyttelsesområder som f.eks. EF-fuglebeskyttelsesområder, EU-habitatområder og Ramsarområder. Indenfor disse områder må der som hovedregel ikke planlægges nye tekniske anlæg o.lign., såfremt dette kan indebære forringelse af områdets naturtyper og levesteder for arterne, eller kan medføre forstyrrelser, der har betydelige konsekvenser for de arter, området er udpeget for.

Beslutning om dispensation træffes af den myndighed, som er tillagt kompetence til at træffe afgørelse efter de almindelige regler i gældende lovgivning, f.eks. miljøbeskyttelsesloven eller vandløbsloven. Forinden der træffes afgørelse om dispensation, skal den pågældende myndighed som hovedregel indhente en udtalelse fra Skov- og Naturstyrelsen.

Også planer for aktiviteter udenfor f.eks. et internationalt naturbeskyttelsesområde skal ofte vurderes. Viser en konsekvensvurdering, at projektet kan medføre forringelser eller væsentlige forstyrrelser i et internationalt naturbeskyttelsesområde, kan projektet som udgangspunkt ikke gennemføres.

Museumsloven har bl.a. til formål at sikre Danmarks kulturarv og er aktuel i forbindelse med reguleringer og etablering af nye vandløb, hvor der skal foretages jordarbejder.

Hvis der i forbindelse med jordarbejder findes grave, ruiner og andre jordfaste fortidsminder m.v., skal arbejdet standses i det omfang, det berører fortidsmindet. Rigsarkivaren skal straks underrettes om fundet.

Rigsarkivaren afgør, om der skal iværksættes en undersøgelse, samt hvornår arbejdet kan genoptages. Eventuelle omkostninger til undersøgelser skal afholdes af rekvirenten.

12.4 Bilag 4 Standardformularer

12.4.1 Eksempel på erklæring om tilslutning til banegrøft (gæsteprincippet)

Banestyrelsens j.nr 00-137/.0-000

Deres j.nr:

Erklæring

Banestyrelsen har tilladt NNN at føre en regnvandledning til banegrøften på strækningen LL km KKK. Undertegnede erklærer herved på ledningsejers' s vegne at være indgået på følgende for tilladelsen stillede betingelser.

1. Såvel anlægget som den fremtidige vedligeholdelse af ledningen med tilbehør udføres ved ledningsejers foranstaltning og på ledningsejers bekostning og ansvar efter anvisning fra Banestyrelsen. Dog har Banestyrelsen ret til på ledningsejers bekostning, men ved egen foranstaltning og med frit valg af arbejdsmåden, at udføre så stor en del af arbejdet, som de af hensyn til driftens sikkerhed eller andre grunde anser for nødvendigt.
2. Gennem ledningen må kun føres rent vand ikke spildevand. Banestyrelsen kan nu eller senere kræve, at der på ejers bekostning anbringes en brønd med sandfang på ledningen umiddelbart uden for bane-grænsen. Brønden skal holdes oprenset og vedligeholdt af ledningsejer efter anvisning fra Banestyrelsen.
3. Ledningen skal anbringes under eksisterende kabler. Ved ledningens udløb i banegrøften anbringes en frontmur, og banegrøften flisebeklædes omkring udløbet, alt efter nærmere aftaler. Der må ikke på banearealet anbringes brønde på ledningen. Tilstedeværende ledninger og kabler skal under arbejdets udførelse sikres på forsvarlig måde efter nærmere aftaler med Banestyrelsen.
4. Vedligeholdelsesarbejder på banearealet samt evt fjernelse af ledningen mv må kun finde sted efter forudgående aftale med Banestyrelsen.
5. Banestyrelsen er uden ansvar for mulige beskadigelser af ledningen mv forårsaget ved indvirkninger fra jernbanedriften.
6. Banestyrelsen påtager sig ikke ved denne tilladelse nogen som helst forpligtigelse til at deltage i udgifter til foranstaltninger, som måtte blive påbudt i anledning af ledningens tilstedeværelse.
7. Skulle ændringer af baneforholdene nødvendiggøre omlægning af ledningen, afholder ejer efter regning de med omlægningen forbundne udgifter, og nærværende bestemmelser skal være gældende også for den omlagte ledning.
8. Samtlige udgifter, som i sagens anledning påføres Banestyrelsen, herunder udgifter til banevagt, alt med tilæg af generalomkostninger, afholdes af ledningsejer og godtgøres Banestyrelsen efter regning.

----- den-----

(Ledningsejers stempel og underskrift)