

Du kan læse mere om Banedanmarks elektrificeringsprogram på [banedanmark.dk/elektrificering](http://banedanmark.dk/elektrificering)



Banedanmark  
Carsten Niebuhrs Gade 43  
1577 København V  
[www.banedanmark.dk](http://www.banedanmark.dk)

Følg os @banedanmark

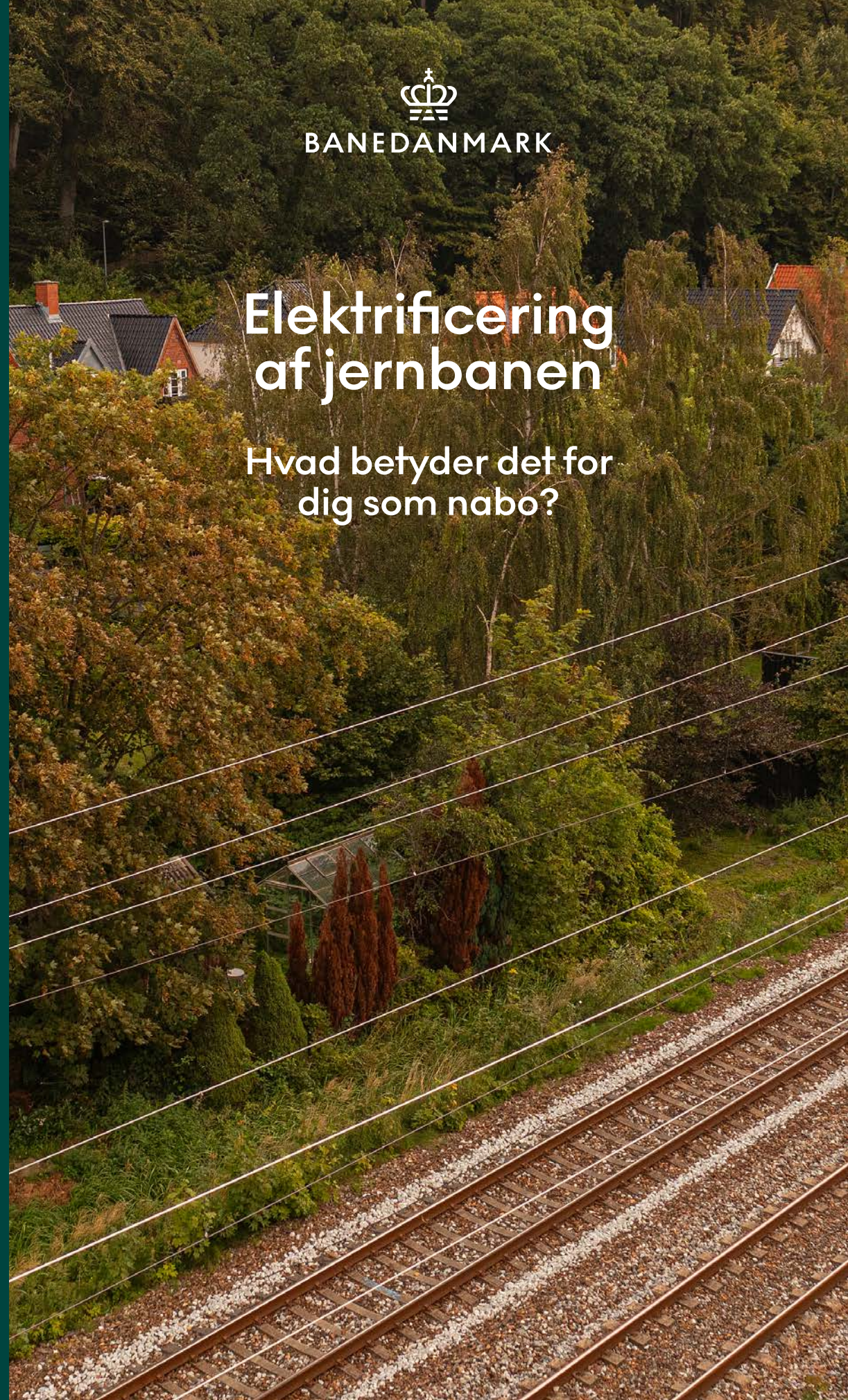


Medfinansieret af  
Den Europæiske Union



# Elektrificering af jernbanen

Hvad betyder det for  
dig som nabo?





## Elektrificering og ekspropriation – hvad betyder det for dig?

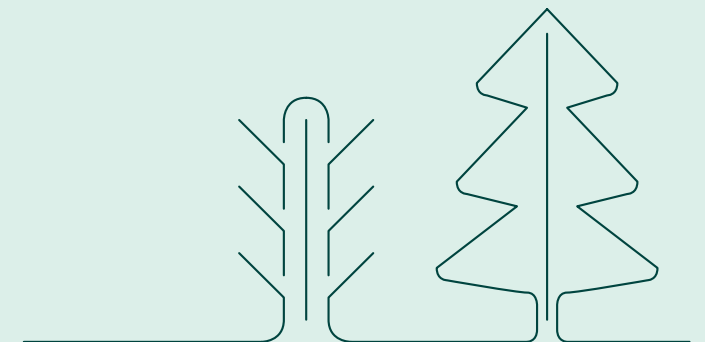
Banedanmark elektrificerer store dele af det danske jernbanelnet. Det gør vi for at forberede jernbanen til fremtidens klimavenlige eltog, der løbende vil erstatte dieseltog. Eltøget udleder mindre CO<sub>2</sub>, stjer mindre og giver bedre miljø og natur langs banen og ved stationerne.

For at vi kan elektrificere jernbanen, skal der gøres plads til det nye kørestrømsanlæg. Det kræver, at vi flere steder erstatter gamle broer med nye, laver nye spor og fælder bevoksning langs banen.

De fleste naboer, der bor op ad jernbanen, vil opleve at få en servitut om eldrift tinglyst på deres ejendom.

Enkelte naboer til banen vil opleve, at vi må ekspropriere en del af deres ejendom. Det vil sige, at vi permanent eller midlertidigt anvender en del af grunden i forbindelse med vores arbejde.

Det kan opleves som et indgreb, hvad enten du er privatperson eller virksomhedsejer. Vi arbejder derfor løbende med at skabe en god dialog med de berørte grundejere, blandt andet ved at afholde borgermøder.



## Når Banedanmark eksproprierer

Banedanmark eksproprierer for at gøre plads til det nye kørestrøms- og forsyningsanlæg. Nogle gange eksproprierer vi midlertidigt, fx i forbindelse med etablering af arbejdspladser eller adgangsveje. En ekspropriation kan omfatte en hel ejendom eller dele af den.

Når vi eksproprierer, drejer det sig blandt andet om arealer, beplantning, bygninger og rettigheder. Ekspropriation af en rettighed kan for eksempel være en indskrænkning i en ejers råderet over ejendommen, Jf. lov nr. 609.

Ansvar for, at ekspropriationen bliver gennemført, ligger hos Kommissarius ved Statens Ekspropriationer. Kommissarius sørger for at inddrage de berørte grundejere i processen, giver dem mulighed for at blive hørt, og sikrer, at de får den rigtige erstatning ved ekspropriationen.

### Hvad er et magnetfelt?

Vi laver beregninger, der viser, om der er magnetfelter fra kørestrømsanlægget i en bolig. Hvis det er til fældet, tilbyder vi ekspropriation til grundejeren.

Magnetfelter findes omkring alle elektriske apparater som for eksempel mobiltelefoner og støvsugere.

Kørestrøm skaber ligeledes et magnetfelt omkring jernbanen, som forstærkes, når toget kører på strækningen. Det betyder, at boliger tæt på jernbanen kan blive påvirket af magnetfelter. Vi følger derfor Sundhedsstyrelsens forsigtighedsprincip af hensyn til banens naboer.

Du kan læse mere om magnetfelter og forsigtighedsprincippet i folderen 'Om magnetfelter' på [magnetfeltudvalget.dk](http://magnetfeltudvalget.dk)





## Servitut om eldrift

Når vi etablerer et kørestrømsanlæg på en strækning, får berørte naboer tinglyst en servitut om eldrift på deres ejendom. Servitutten beskriver, hvad du må og ikke må som nabo til en jernbane med køreledninger.

Kørestrømsanlægget har en spænding på 25.000 volt, og kontakt med kørestrømmen

er livsfarlig. Derfor er det vigtigt, at du læser servitutten grundigt og overholder sikkerhedsafstandene.

Du kan se eldriftsservitutten på Banedanmarks hjemmeside: [www.bane.dk/eldriftsservitut](http://www.bane.dk/eldriftsservitut)

### Hvad er en servitut?

En servitut er en bestemmelse, der er tinglyst på en ejendom. Der findes mange slags servitutter, men en servitut kan begrænse ejerens råderet over ejendommen eller kræve, at den har en bestemt tilstand. Du kan se en servitut i tingbogen for din ejendom på [www.tinglysning.dk](http://www.tinglysning.dk)

Når vi elektrificerer en jernbane, kan du få pålagt følgende servitutter:

- 1 Servitut om eldrift
- 2 Servitut om magnetfelt
- 3 Servitut om kabler

## Sådan forløber en ekspropriation



### 1 Registrering af bevoksning og andre genstande på din ejendom

Vi registrerer bevoksning og andre genstande, der kan udgøre en fare for det kommende kørestrømsanlæg, og som er i strid med servitut om eldrift. Banedanmarks skov- og landskabsingeniører foretager registreringen ved naboejendomme til jernbanen.

### 2 Besigtigelsesforretning

Kommissarius ved Statens Ekspropriationer afholder en såkaldt besigtigelsesforretning. Det er et møde for alle berørte grundejere. Her præsenterer Banedanmark projektet, og hvad vi anmoder om bliver eksproprieret.

Det kan for eksempel være træer på naboejendomme, der er nødvendige at få fældet, tinglysning af servitutter eller midlertidig erhvervelse af areal til adgangsvæje eller byggepladser. Her får grundejere mulighed for at stille spørgsmål og komme med bemærkninger til Kommissarius og Banedanmark.

Mødet afholdes typisk i en nærliggende hal, skole eller lignende, hvor berørte naboer til banen er inviteret af Kommissarius.

### 3 Ekspropriationsforretning

Når projektet er godkendt ved besigtigelsesforretningen, kommer Kommissarius ved Statens Ekspropriationer ud til de enkelte ejendomme og præsenterer i detaljer, hvad vi skal ekspropriere. Efter ekspropriationen beregner Ekspropriationskommissionen en erstatning for det eksproprierede, som udbetales til grundejeren.

Ved midlertidig ekspropriation af landbrugsarealer afregner vi direkte med jordejeren, når anlægsarbejderne er færdige.

Hvis den ene part ikke er tilfreds med den fastsatte erstatning, kan man klage over erstatningens størrelse til taksationskommissionen. Og derefter kan man eventuelt gå til domstolene.

### 4 Fældning af bevoksning

For at sikre kørestrømsanlægget mod væltede træer og nedfaldne grene, rydder vi træer og bevoksning på begge sider af sporet, når vi elektrificerer. Det sker typisk i en afstand af op til 10 meter fra sporet eller til nærmeste skel.

Når vi har eksproprieret, fældes træer og bevoksning og flyttes andre genstande, som er eksproprieret. Vi informerer grundejeren om tidsplanen for arbejdet, og hvordan det bliver udført. Vi tilpasser fældningen til flaggermus og fugles yngleperioder eller vinterhi.

Vi har ikke hegnspligt og sætter derfor ikke hegn op eller planter ny bevoksning langs banen. Hvis du som nabo ønsker afskærmning mod banen, har du mulighed for selv at sætte hegn eller plante hæk.

### 5 Rådgivning og genopretning af haver

Når vi har fældet træer i haver, i bede eller græsplæner, fræs vi stubben væk til 5 cm under jorden, fylder jord på og sår græs. Vi rådgiver også gerne berørte grundejere om, hvilken bevoksning der kan stå ud mod banen efterfølgende. Som grundejer kan du kontakte os for at få rådgivning.

### 6 Tilbagelevering og tilfredsheds-erklæring

Når anlægsarbejdet er udført, leverer Banedanmark de midlertidigt erhvervede arealer tilbage til grundejeren. Grundejeren gennemgår arealet sammen med Banedanmark og underskriver en tilfredsheds-erklæring, når arealet er leveret tilbage i den stand, som blev aftalt ved ekspropriationsforretningen.

### 7 Tinglysning af servitutter

Den ledende landinspektør sørger for at tinglyse en servitut om eldrift samt andre servitutter på de berørte ejendomme.

### 8 Eventuelle ændringer i matriklen registreres

Hvis der efter ekspropriationen er sket ændringer af skel på ejendommen, vil landinspektøren gennemføre en såkaldt matrikulær berigtigelse, hvor de nye skel registreres i matriklen.



## Dialog med Banedanmark

Vi ønsker en god dialog med de naboer, der er berørt af vores anlægsarbejder, og du er meget velkommen til at kontakte os. Inden vi går i gang med anlægsarbejdet, får du al relevant kontaktinformation fra os i et brev via e-boks, og du vil desuden løbende modtage information i e-boks fra os under arbejdet.

Denne folder er gældende for alle strækninger, der er elektrificeret fra 2014 og frem. Dog med undtagelse af højhastighedsstrækninger med hastigheder over 200 km/t, der har deres egen eldriftsservitut.